

УДК 595.768.1

**О НЕКОТОРЫХ ВИДАХ ЛИСТОЕДОВ ИЗ РОДОВ *COLASPOIDES*
LAPORTE, 1833 И *COLASPEDUSA* L. MEDVEDEV, 1998
(COLEOPTERA, CHRYSOMELIDAE: EUMOLPINAЕ)**

© 2022 г. А. Г. Мосейко,^{1*} П. В. Романцов^{2**}

¹ Зоологический институт РАН

Университетская наб., 1, С.-Петербург, 199034 Россия

*e-mail: chrysolesha@mail.ru

² Русское энтомологическое общество

ул. Краснопутиловская, 105, кв. 9, С.-Петербург, 196240 Россия

**e-mail: pawelr@mail.ru

Поступила в редакцию 12.02.2022 г.

После доработки 17.02.2022 г.

Принята к публикации 17.02.2022 г.

Описаны два новых вида жуков-листоедов подсем. Eumolpinae, *Colaspoides patrikeevi* **sp. n.** из Китая и *Colaspedusa houaphanica* **sp. n.** из Лаоса. Показано, что типовая серия *Colaspoides pseudodiffinis* L. Medvedev, 2004 помимо этого вида включает экземпляры *C. paddis* Aslam, 1968 и *C. pallidicornis* Tan et Zhou, 1997. Обсуждаются синонимия, изменчивость и распространение видов этого комплекса, а также форм комплекса *C. prasinus* Lefèvre, 1890 (с подвидом *C. p. occidentalis* L. Medvedev, 2004). *Colaspoides prasinus prasinus* впервые указывается для Китая и Таиланда. Для большинства рассмотренных таксонов приводятся изображения общего вида жуков и гениталий.

Ключевые слова: Coleoptera, Chrysomelidae, Eumolpinae, *Colaspoides*, *Colaspedusa*, новые виды.

DOI: 10.31857/S0367144522010105

Род *Colaspoides* Laporte, 1833 – один из наиболее богатых видами и запутанных в таксономическом отношении в трибе Eumolpini. В Индо-Малайской области фауна этого рода насчитывает более 200 описанных видов и, по-видимому, это число составляет не более половины реально существующего разнообразия. Таксономические отношения и статус описанных видов также остаются неоднозначными. По прошествии почти 20 лет после опубликования обзорной работы Л. Н. Медведева (Medvedev, 2004), разделившего все виды на 7 групп по признакам пунктировки гипомер, строения ног и окраски верха, стало окончательно понятно, что многие виды можно отнести к этим группам лишь условно. Так, есть очевидные переходы между видами с желтой и металлической окраской (группа 3 и последующие); нечетки также границы между группами 4 и 7, которые должны различаться по наличию или отсутствию зубца на передних бедрах, иногда едва выраженного. В этой работе приведено описание нового вида, который может быть лишь условно отнесен к группе 3 из-за отчет-

ливого металлического оттенка окраски; показано, что типовая серия *Colaspoides pseudodiffinis* L. Medvedev, 2004 включает экземпляры трех видов, занимающих промежуточное положение между группами 4 и 7, и рассмотрены изменчивость гениталий и статус подвидов *C. prasinus* Lefèvre, 1890 (группа 3). В статье также описан новый вид из близкого рода *Colaspedusa* L. Medvedev, 1998, в котором ранее были известны лишь два вида.

В работе приняты следующие сокращения для обозначения изученных коллекций (в скобках указаны имена специалистов, ответственных за коллекции).

IOZ (Institute of Zoology, Academia Sinica) – Институт зоологии Китайской академии наук, Пекин (Zhou Hong-Zhang).

IRSNB (Institut royal des Sciences naturelles de Belgique) – Королевский бельгийский институт естественных наук, Брюссель (Martina Peeters).

MNHN (Musée national d'Histoire naturelle) – Национальный музей естественной истории, Париж (Antoine Mantilleri).

NHM (Museum of Natural History) – Музей естественной истории, Лондон (Michael Geiser).

NHMB (Naturhistorische Museum Basel) – Музей естественной истории, Базель.

NMP (Národní Muzeum) – Народный музей, Прага (Jiří Hájek, Lukáš Sekerka).

PR – коллекция П. В. Романцова, С.-Петербург.

TARI (Taiwan Agricultural Research Institute) – Тайваньский сельскохозяйственный исследовательский институт, Тайчжун.

ZIN – Зоологический институт РАН, С.-Петербург.

Фотографии жуков были сделаны П. В. Романцовым цифровой камерой Canon EOS 80D с комбинацией объектива Canon EF 70–200 мм f / 4.0L IS USM и инвертированного объектива Helios 50 мм. Эдеагусы сфотографированы П. В. Романцовым при помощи той же камеры и того же основного объектива в сочетании с инвертированным объективом EFS 18–55 мм f / 3.5–5.6. Фотографии голеней и сперматек были изготовлены А. Г. Мосейко камерой Leica DFC-290, смонтированной на стереомикроскопе Leica MZ-9.5.

Длина тела жуков рода *Colaspoides* измерялась с учетом видимой части головы, а у видов рода *Colaspedusa*, у которых голова часто находится в положении, близком к прогнатическому, от переднего края переднеспинки до вершины надкрылий.

Род COLASPOIDES Laporte, 1833

Colaspoides patrikeevi Moseyko et Romantsov, sp. n. (рис. 1, 1; 2, 3–7).

Голотип, ♂: **Китай**, провинция Сычуань, между Пиньгу (Pingwu County) и Наньпинном (Nanping, Jiuzhaigou County) (~32°54' N, 104°15' E), 2000 м над ур. м., 10.VII.2004 (В. Патрикеев) (ZIN). Паратип, ♂ с такой же этикеткой (PR).

Тело удлинненно-овальное. Окраска тела рыжая; верх коричневый, со слабым металлическим сине-зеленым отливом, более заметным на переднеспинке. Усики и ноги рыже-желтые, одноцветные.

Голова гладкая, блестящая, покрыта очень мелкой разреженной пунктировкой, более густой в основании фронтотрипеуса. Верхняя губа слабопоперечная, мандибулы маленькие. Фронтотрипеус трапециевидный, неотчетливо отделен ото лба, его дистальный край прямой. Лобные бугорки слабовыпуклые и широко расставленные. Лоб между глазами довольно широкий, отношение ширины головы с глазами к расстоянию между глазами составляет 1.87. Глаза слабо-выпуклые, бобовидные. Нижнечелюстные щупики умеренно длинные, их вершинный членик с заостренной вершиной. Усики нитевидные, с редкими короткими щетинками, по длине составляют около 4/5 длины тела; преапикальные членики примерно в 3.5 раза длиннее своей ширины, 5-й членик – в 4.5 раза. Соотношение длин члеников – 2.2 : 1.0 : 2.0 : 2.1 : 3.1 : 3.0 : 3.0 : 2.5 : 2.5 : 2.5 : 2.8 (1 единица = 0.13 мм).

Переднеспинка в 1.5 раза шире своей длины, наиболее широкая на границе базальной трети, покрыта мелкой негустой и неоднородной пунктировкой. Бока переднеспинки округлены, боковое окаймление узкое, но отчетливое, соединяется впереди с окаймлением переднего края. Передняя щетинконосная пора находится на окаймлении переднего края немного выше этого соединения. Нотостернальные швы соединяются с окаймлением переднего края переднегруди на небольшом расстоянии от переднего угла переднеспинки (гипомеры соединяются с передним краем переднегруди). Передний край переднегруди латеральнее этого места прямой, а передний край боковых ветвей переднегруди слабовыпуклый и отогнут вниз. На стыке боковых ветвей и основной части стернита переднегруди, спереди от середины тазиков, имеются очень узкие, зачаточные усиковые впадины. Гипомеры гладкие, блестящие, без точек и микроскульптуры. Межтазиковый отросток переднегруди трапециевидный, довольно широкий, немного вдавлен в середине, почти непунктированный. Задние углы переднеспинки почти прямые, задние щетинконосные поры расположены на них. Среднегрудь и заднегрудь гладкие, непунктированные, отросток среднегруди довольно широкий, примерно равен средним тазикам по ширине. Заднегрудь короткая, по длине равна отростку среднегруди.

Щиток с заостренной вершиной.

Надкрылья примерно в 1.3 раза длиннее их общей ширины и в 2.7 раза длиннее переднеспинки. Пунктировка частично собрана в неправильные sdвоенные ряды (на вершинах одинарные), но между рядами везде плоские. Плечевые бугорки развиты, боковой край надкрылий под ними при осмотре сверху не виден, но они не выдаются за общий контур тела. Базальная выпуклость и постбазальное вдавление отсутствуют. Окаймление эпиплевр в виде узкого ребрышка, отделяющего узкую полосу эпиплевры от края.

Ноги не утолщенные. Передние бедра с маленьким зубцом: на их вентральной поверхности развита продольная складка, угловидно выступающая в средней части. Средние и задние бедра не вооружены. Голени без вырезов, относительно прямые, вершины задних голеней слабо отогнуты наружу. Перед вершинами задних голеней на внутреннем крае нижней стороны имеется шпоровидная лопасть, дистальнее ее расположены несколько длинных щетинок. 1-й членик передних и средних лапок расширен, в 1.25 раза длиннее ширины, наиболее широкий перед вершиной, немного асимметричный (внутренний край сильнее округлен).

Брюшко без вторичнополовых образований на вентритах 1–4, лишь с отдельными длинными щетинками; пигидий с хорошо развитыми продольной бороздкой и вершинной площадкой, ямка в середине этой площадки отсутствует; вентрит 5 сильно укорочен посередине, с небольшой поперечной ямкой.

Эдеагус слабо сужается к вершине, на вершине по бокам округлен и в центре вытянут в округлый отросток. В профиль эдеагус широкий, умеренно и довольно равномерно изогнут, резко сужается перед вершиной. На вентральной стороне имеется большое треугольное мембранозное окошко (сужающееся к основанию эдеагуса), от которого до вершины идет тонкая бороздка.

Длина тела 4.7 мм, ширина 3.0 мм.

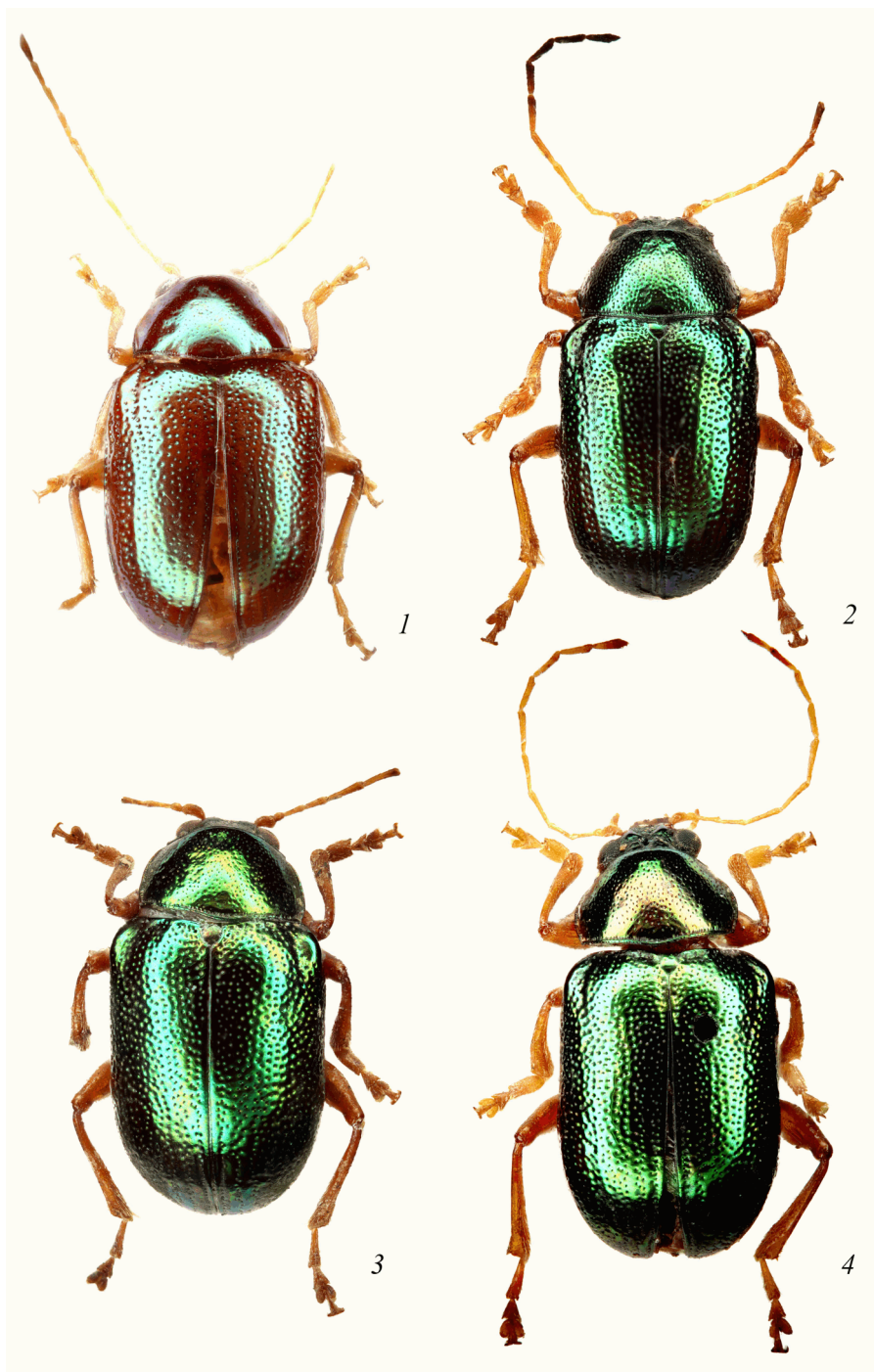


Рис. 1. *Colaspoides* Laporte, самцы, общий вид.

1 – *C. patrikeevi* sp. n., голотип; 2 – *C. pseudodiffinis* L. Medv., голотип; 3 – *C. paddis* Aslam (паратип *C. pseudodiffinis*); 4 – *C. pallidicornis* Tan et Zhou (паратип *C. pseudodiffinis*).

Сравнительные замечания. Среди континентальных видов *C. patrikeevi* может быть отнесен к группе 3 (Medvedev, 2004); покровы у него с заметным металлическим оттенком, но окраска некоторых видов из этой группы изменчива, вплоть до ярко-металлической у некоторых экземпляров (например, *C. crassifemur* Tan et Wang, 1984). От всех видов этой группы *C. patrikeevi* легко отличается по форме эдегуса, отсутствию пучков волосков или склеротизованных выростов на брюшке и наличию шпоровидной лопасти на задних голених при относительно простом их строении (без расширений или густых пучков длинных щетинок). Ни у одного континентального вида этой группы таких лопастей нет. *Colaspoides patrikeevi* довольно сходен с видами, описанными с о. Тайвань и островов Рюкю (Комиуа, 1991). Среди них он близок к группе с коричневой окраской (хотя у островных коричневых видов металлический оттенок бывает только у самок) с относительно мелкой и негустой пунктировкой переднеспинки. К этой группе относятся *C. fulvus* Chûjô, 1935 с островов Рюкю и виды с Тайваня – *C. sauteri* Chûjô, 1956 и *C. okumai* Комиуа, 1991. Авторы изучили экземпляры *C. sauteri*, определенные Х. Такидзавой (Н. Takizawa), изображения типовых экземпляров обоих видов, описанных М. Тюдзо (М. Chûjô), из коллекции TARI, и изображения *C. okumai* и гениталий всех трех видов в статье с первоначальным описанием этого вида. Пунктировка переднеспинки у всех трех островных видов более густая и крупная, чем у *C. patrikeevi*. Пунктировка надкрылий у островных видов также немного грубее и полностью спутана в передней части, не образуя сдвоенных рядов, в то же время в задней части у них одинарные ряды более отчетливые и междурядья выпуклые. У *Colaspoides sauteri* и *C. okumai* вершины задних голених несут густые пучки длинных волосков, у *C. sauteri* там также развита шпоровидная лопасть, похожая по форме на таковую у *C. patrikeevi*, но расположенная дистальнее, на самой вершине голени. Есть ли она у двух других видов – неизвестно. Голень *C. sauteri* к тому же расширена и изогнута перед вершиной. По форме эдегуса новый вид ближе всего к *C. okumai*, но апикальный вырост у нового вида более длинный и не загнут вверх. У остальных двух видов эдегус на вершине заострен.

Этимология. Вид назван именем В. М. Патрикеева, собравшего типовой материал.

Colaspoides pseudodiffinis L. Medvedev, 2004 (рис. 1, 2; 3, 1, 2).

Colaspoides pseudodiffinis Medvedev, 2004 : 293.

Материал. Китай, провинция Фуцзянь, Фучжоу (Foochow, = Fuzhou, ~26°05' N, 119°17' E), 1 ♂ (голотип) (ZIN).

Colaspoides pseudodiffinis был описан Л. Н. Медведевым по серии из шести экземпляров, трех самцов и трех самок. Пять из этих экземпляров (кроме одной самки) изучены авторами. Оказалось, что все три самца из типовой серии относятся к разным видам. На рис. 21, 3 в работе Л. Н. Медведева изображен эдегус не голотипа, а паратипа с этикеткой «Kansu, Tu-kiang» (см. комментарий к следующему виду). Изучение коллекции Института зоологии в Пекине позволило установить, что большинство паратипов относится к *C. paddis* Aslam, 1968 и *C. pallidicornis* Tan et Zhou, 1997. Паратип (самка) из Юньнани, из долины реки Soling-ho [Longchuan Jiang], идентификации пока не поддается. У нее полностью отсутствуют складка или зубец на передних бедрах, поэтому она не относится ни к одному из трех описанных видов этого комплекса.

Единственным известным экземпляром *C. pseudodiffinis* остался голотип, общий вид и строение эдеагуса которого приводятся на рис. 1, 2 и рис. 3, 1, 2 соответственно. В коллекции ЗИН есть еще два самца, относящиеся к этому комплексу, из Вьетнама и из Сычуани. Сычуанский экземпляр близок к *C. pseudodiffinis*, отличаясь от него деталями строения эдеагуса, а вьетнамский – вероятно, к паратипу, самке из Юньнани, упомянутой ранее. Мы пока воздерживаемся от описания этих видов до получения дополнительного материала. Морфологические признаки, позволяющие различить три вида, экземпляры которых были включены в типовую серию *C. pseudodiffinis*, приведены в определительной таблице.

***Colaspoides paddis* Aslam, 1968 (рис. 1, 3; 3, 3, 4).**

Colaspoides paddis Aslam, 1968 : 128, замещающее название для *C. tarsalis* Chen, 1935.

Colaspoides tarsalis Chen, 1935 : 258, омоним, нес *Colaspoides tarsalis* Lea, 1915 : 286.

Материал. **Китай.** Провинция Цзянси, 1 ♂, голотип (этикетка на китайском языке, IOZ). «Kansu, Tu-kiang», 1 ♂, паратип *C. pseudodiffinis* (ZIN/NHMB).

В работе Л. Н. Медведева (Medvedev, 2004) этот вид был истолкован ошибочно. Морфологические признаки, использованные в определительной таблице, и изображение эдеагуса были основаны на поврежденном экземпляре (без головы и переднегруди) из пров. Цзянси (ZIN), относящемся, по-видимому, к другому, неопisanному виду. Изучение голотипа позволило пересмотреть представление о *C. paddis*, и оказалось, что один из паратипов *C. pseudodiffinis* (рис. 1, 3) полностью соответствует его признакам. Эдеагус именно этого паратипа на рис. 21, 3 (Medvedev, 2004) отнесен к *C. pseudodiffinis*. Установление места, в котором собран этот паратип, вызывает большие затруднения. В указанной на этикетке провинции Ганьсу отсутствуют топонимы, похожие на «Tu-kiang». Словосочетанием Tu-kiang, в соответствии со словарем китайских названий (Smith, 1870), обозначалась вся р. Янцзы и особенно часто ее приток Min-kiang (Mianyuan River), низовья которого и сейчас обозначаются на картах как Tuojiang River (что является альтернативной транскрипцией Tu-kiang). Однако эти притоки расположены в провинции Сычуань, далеко не доходя до Ганьсу. Помимо этого, в провинции Гуйчжоу есть река Duliu Jiang, на которой расположен город Жунцзян (Rongjiang). В Атласе Китайской империи, изданном в Лондоне (Stanford, 1908), и река и город подписаны как Tu-kiang. Таким образом, невозможно надежно установить происхождение экземпляра. Учитывая регион сбора голотипа, представляется более вероятным, что и второй экземпляр был собран скорее в среднем или нижнем течении Янцзы, чем в горах, но доказать это сейчас невозможно. В первоначальном описании (Medvedev, 2004) указано, что этот экземпляр принадлежит Музею естественной истории в Базеле (NHMB), однако он поступил вместе с коллекцией Л. Н. Медведева в ЗИН.

***Colaspoides pallidicornis* Tan et Zhou, 1997 (рис. 1, 4; 3, 5, 6; 4, 3).**

Colaspoides pallidicornis Tan et Zhou in: Zhou, Tan, 1997 : 192.

Материал. **Китай,** провинция Фуцзянь. Городской округ Наньпин, район Цзяньян (Jianyang), Huangkeng (27°34' N, 117°38' E), 290–350 м, 04.IV.1960 (Jiang Sheng-qiao), 1 ♂, голотип (этикетка на китайском языке; IOZ); этикетка как у голотипа, 1 ♀, паратип (ZIN); местонахождение как у

голотипа, 270 м, 05.IV.1960 (Zhang Yi-ran), 1 ♂, паратип (этикетка на китайском языке; ZIN); Фучжоу (Foochow, = Fuzhou, ~26°05' N, 119°17' E), 1 ♂, 1 ♀, паратипы *C. pseudodiffinis* (ZIN).

Данный вид был пропущен в работе Л. Н. Медведева (Medvedev, 2004), но изучение голотипа не оставило сомнений в том, что два паратипа *C. pseudodiffinis* из Фучжоу относятся к *C. pallidicornis*.

ОПРЕДЕЛИТЕЛЬНАЯ ТАБЛИЦА ВИДОВ РОДА COLASPOIDES,
БЛИЗКИХ К *C. PSEUDODIFFINIS*

- 1 (2). Нотостернальный шов переднегруди соединяется с ее передним краем на значительном удалении от переднего угла переднеспинки. Таким образом, передний край переднегруди между передним тазиком и передним углом переднеспинки частично слабовыпуклый (ближе к тазику), частично прямой (ближе к переднему углу переднеспинки) и образует вогнутый угол в месте присоединения шва. Усики с затемненными вершинными члениками. Передние бедра с продольной складкой снизу, выступающей вниз очень тупым углом, не напоминающим зубец. Постбазальное вдавление на надкрыльях практически не развито. Боковые края 4-го вентрита брюшка самца равномерно округленные, цельные. Заднегрудь самца с 2 поперечными вздутиями перед задними тазиками, вершины вздутий округлены. Задние голени самца с пучком немногочисленных длинных щетинок на вершине. Эдеагус – рис. 3, 3, 4 ***C. paddis*** Aslam.
- 2 (1). Нотостернальный шов переднегруди соединяется с передним углом переднеспинки, передний край переднегруди между передним тазиком и передним углом переднеспинки равномерно слабовыпуклый. Боковые края 4-го вентрита брюшка самца неровные, слегка зазубренные.
- 3 (4). Усики целиком светлые. Передние бедра с продольной складкой, образующей снизу заметный зубец. Постбазальное вдавление на надкрыльях практически не развито. Заднегрудь самца с 2 вздутиями перед задними тазиками, вершины вздутий округлены. Задние голени самца без пучка длинных волосков, лишь с отдельными щетинками, примерно в два раза более длинными, чем щетинки окаймления вершины голени. Эдеагус – рис. 3, 5, 6 ***C. pallidicornis*** Tan et Zhou.
- 4 (3). Вершинные членики усиков затемнены. Передние бедра снизу со складкой, выступающей вниз очень тупым углом, не напоминающим зубец. Постбазальное вдавление на надкрыльях хорошо развито. Заднегрудь самца с 2 вздутиями перед задними тазиками, вершины вздутий конусовидные. Задние голени самца перед вершиной с негустым пучком длинных волосков. Эдеагус – рис. 3, 1, 2 ***C. pseudodiffinis*** L. Medvedev.

Colaspoides prasinus prasinus Lefèvre, 1890 (рис. 3, 7, 8).

Colaspoides prasinus Lefèvre, 1890 : 202.

Материал. ?**Лаос**, «Luang-Prabang à Theng. Pavie 1888» [от Луангпхабанга в сторону Дьенбьенфу (О. Пави)], 1 ♂, синтип (MNHN). **Лаос**. Провинция Луангпхабанг, 5 км 3 Сонг Ча [Ben Song Cha; В. Xong Ja] (20°34' N, 102°14' E), 1200 м, 01–16.V.1999 (V. Kubán), 2 ♂ (ZIN). Провинция Луангнамтха, между Луангнамтхой [Luang Namtha] и Муанг Сингом [Muang Sing] (21°09' N,

101°19' E), 900–1200 м, 5–31.V.1997 (V. Kubáň), 1 ♂, 1 ♀ (ZIN). **Таиланд.** *Провинция Лей*, На Хэо [Na Haeo] (~17°26' N, 101°00' E), 25.V.2000 (P. Grootaert), 1 ♂ (IRSNB). **Китай.** *Провинция Юньнань*, Xishuangbanna, Menghun, 650 м, 15.VI.1958 (Hong Chunpei), 1 ♂ (ZIN).

В описании Э. Лефевра типовым местонахождением вида указан Луангпхабанг. При изучении этикетки синтипа выяснилось, что он собран не в самом Луангпхабанге, а по пути к Дьенбьенфу, который находится во Вьетнаме примерно в 200 км к северо-востоку от Луангпхабанга. Вероятнее всего, экземпляр собран все-таки ближе к Луангпхабангу, но уверенно утверждать это невозможно, поэтому даже название страны, в которой собран экземпляр, приведено под вопросом. Экземпляры из Лаоса, поступившие в ЗИН из коллекции Л. Н. Медведева, полностью соответствуют синтипу как по внешним признакам, так и по строению эдеагуса. Эдеагус экземпляра из Таиланда (подвид указывается для этой страны впервые) заметно шире, но сохраняет основные признаки – сужение в середине, слабо отогнутую вниз, почти прямую вершину и узкую продольную бороздку по нижней стороне. Различия в строении эдеагуса между отдельными популяциями очень характерны для обоих подвидов этого вида (см. далее), и статус этих форм не очевиден. Не исключены оба варианта: или все они относятся к одному виду с очень изменчивыми гениталиями, или образуют сложный комплекс из ряда криптических видов и подвидов. Экземпляр из Китая полностью соответствует по внешним признакам и строению эдеагуса изученному нами синтипу. *Colaspoides prasinus prasinus* впервые указывается для Китая. Этот самец был ранее определен Ц.-Ц. Тан (J.-J. Tan) как *C. martini* Lefèvre, 1885 (описан из Вьетнама) и получен в коллекцию ЗИН по обмену из Института зоологии в Пекине. Соответственно, все указания *C. martini* из Китая оказываются под вопросом.

***Colaspoides prasinus occidentalis* L. Medvedev, 2004 (рис. 2, 1; 3, 9–12).**

Colaspoides prasinus occidentalis Medvedev, 2004 : 275.

М а т е р и а л. **Таиланд.** *Провинция Чиангмай.* «Palong (Akha Vill.), 19°55' N, 99°06' E» [такие топонимы по координатам не обнаружены], 750 м, 26–28.V.1991 (D. Král), 1 ♂, голотип (NHMB); этикетка как у голотипа, 1 ♂, паратип (ZIN); место и дата сбора как у голотипа (V. Kubáň), 1 ♂, 1 ♀, паратипы (ZIN); «Chiang Dao, 19°25' N 98°32' E» [координаты относятся к точке в провинции Мэхонгсон в 35 км к западу от г. Чиангдау], 1000 м, 17–24.V.1991 (V. Kubáň), 1 ♂, паратип (ZIN); окрестности горного курорта Чиангдау (Chiang Dao) (19°32' N, 99°04' E), 560–610 м, 17–25.V.2016 (А. Замесов), 1 ♂, 2 ♀ (PR). *Провинция Так,* «Umphang riv., 16°07' N 99°00' E» [координаты относятся к району Умфанг (Umphang District), но в 20 км от реки с таким названием], 1000 м, 28.IV–06.V.1991 (V. Kubáň), 1 ♂, паратип (ZIN). *Провинция Мэхонгсон,* деревня Пай (Pai) (19°21–22' N, 98°27–28' E), 21.V.2016 (П. Романцов), 5 ♂, 1 ♀ (PR).

Материал неясной таксономической принадлежности. **Вьетнам,** *провинция Туенкуанг,* Туенкуанг (Tuyên Quang), VII.1906, 1 ♂, 3 ♀ (ZIN).

Подвид описан по голотипу из провинции Чиангмай и серии паратипов из разных местонахождений. Гениталии этих экземпляров немного различаются. Эдеагус голотипа и всех самцов из «Палонга» на вершине крючковидно изогнут, сама вершина слегка загнута вниз. Однако на изображении эдеагуса в первоначальном описании (Medvedev, 2004, рис. 8, 4) вершина эдеагуса простая и слегка отогнута вверх. Такое строение вершины наблюдается у паратипов из Умфанга (рис. 3, 11, 12) и Чиангдау, хотя эдеагус этих экземпляров заметно различается по ширине бороздки на вентральной стороне: у паратипа из Умфанга она намного шире. По-видимому, рисунок



Рис. 2. *Colaspoides prasinus prasinus* Lef., Лаос (1), *C. patrikeevi* sp. n., паратип (3, 4, 6, 7) и голотип (5) и *Colaspedusa houaphanica* sp. n., голотип (2).

1, 2 – общий вид; 3 – задняя голень, вид снизу; 4 – задняя голень, вид сбоку (со стороны тела); 5, 6 – вершина эдеагуса, вид сверху; 7 – эдеагус, вид сбоку.

был сделан с одного из них. У всех экземпляров из коллекции П. В. Романцова вершина эдеагуса крючковидная, как у голотипа, и бороздка на вентральной стороне узкая. Эти экземпляры собраны очень близко к местонахождению паратипа из Чиангдао, но отличаются от него по строению эдеагуса. Самец в серии из 4 экз. из Вьетнама (упомянутой в описании Л. Н. Медведева) с эдеагусом без перетяжки в середине формально соответствует признакам этого подвида. Вершина эдеагуса у него простая, слегка отогнута вверх, но бороздка на вентральной стороне прервана посередине, а в основании окружена короткими резкими валиками. Таким образом, подвид представлен рядом форм, статус которых неясен. Вряд ли *C. p. prasinus* и *C. p. occidentalis* можно считать подвидами, но выяснение статуса форм в этом комплексе требует изучения намного более обширного материала.

Род COLASPEDUSA L. Medvedev, 1998

Colaspedusa houaphanica Moseyko et Romantsov, sp. n. (рис. 2, 2; 4, 1, 2, 4, 5).

Голотип, ♂: **Лаос**, провинция Хуапхан, «20°12'–13.5' N 103°59.5'–104°01' E, Ban Saluei → Phou Pane Mt., 1380–1870 m, 15.iv–15.v.2008, Lao collectors leg.» (NMP). Паратипы. **Лаос**. Этикетка как у голотипа, 2 самки (NMP, ZIN); место сбора как у голотипа (20°12' N, 104°01' E), 1300–1900 м, 3–30.IV.2014 (С. Holzschuh), 17 экз. (12 – NHM, 3 – ZIN, 2 – PR).

Тело удлинненно-овальное, параллельностороннее, почти цилиндрическое. Окраска желтая или коричневая, точки на надкрыльях прозрачные. Внутренний край мандибул черный.

Голова не строго гипогнатическая, у большинства экземпляров направлена более или менее сильно вперед и видна сверху. Поверхность неравномерно пунктирована, промежутки между точками большей частью примерно равны их диаметру или немного больше. Фронтклипеус не отделен ото лба бороздками, в дистальной части параллельносторонний; его передний край слабоогнутый. Верхняя губа небольшая, слабопоперечная; мандибулы небольшие. Лобные бугорки практически не развиты, плоские, очень широко расставлены. Лоб широкий, отношение ширины головы с глазами к минимальной ширине лба между глазами составляет 1.7. Глаза умеренно выпуклые, небольшие, почти овальные, с неглубокой вырезкой на внутреннем крае. Последний членик нижнечелюстных и нижнегубных щупиков заостренный. Усики нитевидные, в полтора раза короче тела. Предвершинные членики в 3.8 раза длиннее ширины, 5-й членик – в 3.5 раза. Соотношение длин члеников – 2.3 : 1.2 : 2.0 : 2.9 : 2.9 : 3.0 : 3.3 : 3.3 : 3.1 : 3.0 : 3.2 (1 единица = 0.14 мм); у голотипа не хватает вершинного членика в левом усике и трех вершинных члеников в правом усике.

Переднеспинка в 1.46 раза шире своей длины, покрыта неравномерной двойной пунктировкой: сравнительно крупными точками, промежутки между которыми равны 1–3 их диаметрам, и разреженной мелкой вторичной пунктировкой на этих промежутках. Наибольшая ширина переднеспинки немного впереди середины, бока округлены и широко окаймлены, окаймление немного не достигает переднего края. Передние углы немного выступают вперед и вбок, передняя щетинконосная пора находится на переднем крае выше угла. Нотостернальные швы в дистальной части стерты и трудноразличимы, но в виде слабой складки доходят до точки, в которой выступающий передний угол заканчивается снизу. Передний край переднегруди между тазиком и передним углом очень слабо выпуклый, почти прямой, спереди от внешнего края тазиков имеются зачаточные, очень узкие усиковые впадины. Гипомеры пунктированы. Межтазиковые отростки переднегруди и среднегруди сравнительно узкие, примерно в 1.5 раза уже тастика; отросток переднегруди пунктирован, среднегруди – гладкий, с выпуклым задним краем. Задние углы переднеспинки узко оттянуты назад, щетинконосные поры немного смещены к центру по заднему краю переднеспинки. Заднегрудь примерно в 1.5 раза длиннее отростка среднегруди.



Рис. 3. *Colaspoides* Laporte, вершина эдеагуса, вид сверху (1, 3, 5, 7, 9, 11); эдеагус, вид сбоку (2, 4, 6, 8, 10, 12).

1, 2 – *C. pseudodiffinis* L. Medv., голотип; 3, 4 – *C. paddis* Aslam (паратип *C. pseudodiffinis*);
 5, 6 – *C. pallidicornis* Tan et Zhou (паратип *C. pseudodiffinis*); 7, 8 – *C. prasinus prasinus* Lef., Лаос;
 9, 10 – *C. prasinus occidentalis* L. Medv., паратип (Palong); 11, 12 – *C. prasinus occidentalis* L. Medv., паратип (Umphang).



Рис. 4. *Colaspedusa houaphanica* sp. n., голотип (1, 2) и паратип (4, 5);
Colaspoides pallidicornis Tan et Zhou, паратип (3).

1 – вершина эдеагуса, вид сверху; 2 – эдеагус, вид сбоку; 3, 5 – сперматека с дуктусом;
4 – капсула сперматеки, увеличена, без дуктуса.

Щиток небольшой, блестящий, с несколькими точками пунктировки, его задний край в виде закругленного угла.

Надкрылья примерно в 1.4 раза длиннее их общей ширины и в 2.6 раза длиннее переднеспинки. Пунктировка собрана в неровные (местами кажущиеся сдвоенными) ряды, становящиеся правильными и глубоко врезанными в виде бороздок в задней четверти надкрылья. Междуядья выпуклые по всей поверхности надкрылий, особенно в задней четверти. Плечевые бугорки хорошо развиты, закрывают боковую кайму надкрылий под ними, но не выступают за контур тела, тело наиболее широкое даже слегка позади них. Базальная выпуклость почти незаметна, постбазальное вдавление отсутствует полностью. Окаймление эпиплевр в виде узкого ребрышка, отстоящего от края эпиплевры в базальной половине надкрылья и находящегося на ее крае в апикальной половине.

Ноги не утолщенные, бедра не вооруженные. Вершины всех голеней, угловидно вытянуты наружу, у задних сильнее прочих. Членики лапок самца очень слабо расширены, различие самцов и самок по этому признаку затруднено.

Брюшко без вторичнополовых образований. У самца 4-й и 5-й вентриты сравнительно длинные, на 5-м вентрите имеется неглубокая ямка. У самки 4-й вентрит сильно укорочен посередине и отделен от 5-го вентрита мембраной, косо уходящей вглубь брюшка. Базальная часть 5-го вентрита загнута внутрь брюшка таким образом, что они с мембраной 4-го вентрита образуют поперечный желоб. Пигидий без каких-либо следов продольной бороздки.

Эдеагус с небольшим зубчиком на вершине, немного расширен в апикальной части. Вентральная сторона эдеагуса гладкая, без каких-либо образований.

Яйцеклад короткий, почти не способен выворачиваться. Кокситы широкие, стилусы имеются, маленькие, значительно уже кокситов. Сперматека С-образная; и дуктус, и железа присоединяются к ее базальной части (canal). Дуктус очень длинный, свернут в клубок.

Длина тела: голотип – 6.1 мм, самцы – 5.5–6.1 мм, самки – 6.3–7.5 мм.

Э т и м о л о г и я. Название вида образовано от провинции Хуапхан в Лаосе, типовой территории.

С р а в н и т е л ь н ы е з а м е ч а н и я. Род *Colaspedusa* небольшой, выделен сравнительно недавно (Medvedev, 1998) и вместе с описанным здесь включает 3 вида. Описанные ранее два вида, *C. bicoloripes* L. Medvedev, 1998 и *C. verrucosa* L. Medvedev et Zoia, 2001 обитают в Малайзии и на юге Таиланда. Таким образом, *C. houaphanica* распространен севернее остальных видов этого рода. От двух других видов он легко отличается более упорядоченной пунктировкой надкрылий: у *C. bicoloripes* пунктировка на большей части надкрылий совершенно спутана, а у *C. verrucosa* разграничена довольно правильными рядами бугорков, но правильных рядов нигде не образует (Medvedev, Zoia, 2001). Форма эдеагуса, по-видимому, ограниченно применима для различения видов этого рода.

ОПРЕДЕЛИТЕЛЬНАЯ ТАБЛИЦА ВИДОВ РОДА COLASPEDUSA

- 1 (2). Пунктировка надкрылий в базальных 3/4 совершенно спутанная. Тело желто-коричневое, голени, вершины бедер и вершинные членики усиков черные. Длина тела: самцы – 4.8–5.9, самка – 7.1. Континентальная Малайзия, о. Пенанг
..... **C. bicoloripes** L. Medvedev.
- 2 (1). Пунктировка надкрылий упорядочена выпуклыми междуядьями или рядами бугорков. Окраска тела, ног и усиков желто-коричневая.

- 3 (4). Надкрылья с правильными рядами бугорков, более светлых, чем основной фон. Межтазиковый отросток переднегруди довольно широкий, шире каждого из тазиков. Длина тела (без головы): самец – 5.8, самки – 5.2–6.3 мм. Южный Таиланд **C. verrucosa** Medvedev et Zoia.
- 4 (3). Надкрылья с выпуклыми междурядьями. Ряды точек в базальных 3/4 частично неправильные, в вершинной четверти – совершенно правильные. Межтазиковый отросток переднегруди довольно узкий, примерно в полтора раза уже каждого из тазиков. Длина тела (без головы): самцы – 5.5–6.1 мм, самки – 6.3–7.5 мм. Северный Лаос **C. houaphanica** sp. n.

БЛАГОДАРНОСТИ

Авторы выражают благодарность всем коллегам, обеспечившим доступ к изученным коллекциям.

ФИНАНСИРОВАНИЕ

Работа выполнена на основе коллекции ЗИН РАН в рамках темы государственного задания № 1021051302540-6.

СПИСОК ЛИТЕРАТУРЫ

- Aslam N. A. 1968. Nomenclatorial notes on Chrysomeloidea (Coleoptera). *Journal of Natural History* **2** (1): 127–129.
- Chen S. H. 1935. Study on Chinese eumolpid beetles. *Sinensia* **6** (3): 221–387.
- Komiya Y. 1991. Studies on the *Colaspoides*-species of Japan, Ryūkyū Archipelago and Taiwan (Coleoptera: Chrysomelidae-Eumolpinae). Part 2. *Transactions of the Shikoku Entomological Society* **19** (4): 139–150.
- Lea A. M. 1915. Notes on Australian eumolpides (Coleoptera, Chrysomelidae), with descriptions of new species. *Transactions of the Royal Society of South Australia* **39**: 102–339, pls. 5–8.
- Lefèvre É. 1890. Coléoptères. Clytridae, Eumolpidae. Часть статьи “Collection d’Insectes formée dans l’Indochine par M. Pavie” (p. 177–210). *Nouvelles Archives du Muséum d’Histoire Naturelle Publiées par m.m. les Professeurs-administrateurs de cet Établissement. Série 3-me* **2** [1890–1891]: 189–202.
- Medvedev L. N. 1998. New Chrysomelidae (Coleoptera) from Southeast Asia in the Hungarian Natural History Museum. *Annales Historico-Naturales Musei Nationalis Hungarici* **90**: 163–174.
- Medvedev L. N. 2004. Revision of the genus *Colaspoides* Laporte, 1833 (Chrysomelidae, Eumolpinae) from continental Asia. *Russian Entomological Journal* **12** (3) [for 2003]: 257–297.
- Medvedev L. N., Zoia S. 2001. A contribution to the knowledge of the oriental Chrysomelidae: two new species of Eumolpinae with description of a new genus (Coleoptera). *Bolletino di Zoologia Agraria e di Bachicoltura. Serie II* **33** (1): 1–8.
- Smith F. P. 1870. A Vocabulary of Proper Names, in Chinese and English, of Places, Persons, Tribes, and Sects, in China, Japan, Corea, Annam, Siam, Burmah, the Straits and Adjacent Countries. Shanghai: Presbyterian Mission Press, ix + 72 p.
- Stanford E. 1908. Atlas of the Chinese empire containing separate maps of the eighteen provinces of China proper on the scale of 1 : 3,000,000 and of the four great dependencies on the scale of 1 : 7,500,000 together with an Index to all the names on the maps and a list of all protestant mission stations, &c. London: The China Inland Mission, xii + 22 + 16 p.
- Zhou H. Z., Tan J. J. 1997. Faunistic notes and three new species of Eumolpidae from Fujian Province, China (Coleoptera). *Acta Zootaxonomica Sinica* **22** (2): 189–193.

ON SOME SPECIES OF THE LEAF-BEETLE GENERA *COLASPOIDES*
LAPORTE, 1833 AND *COLASPEDUSA* L. MEDVEDEV, 1998
(COLEOPTERA, CHRYSOMELIDAE: EUMOLPINAE)

A. G. Moseyko, P. V. Romantsov

Key words: Coleoptera, Chrysomelidae, Eumolpinae, *Colaspoides*, *Colaspedusa*, new species.

S U M M A R Y

Two new species of the subfamily Eumolpinae, *Colaspoides patrikeevi* **sp. n.** from China and *Colaspedusa houaphanica* **sp. n.** from Laos are described. The type series of *Colaspoides pseudodiffinis* L. Medvedev, 2004 is shown to include, in addition to this species, specimens of *C. paddis* Aslam, 1968 and *C. pallidicornis* Tan et Zhou, 1997. The synonymy, variation and distribution of species of this complex, and also of the forms of the *C. prasinus* Lefèvre, 1890 complex (including the subspecies *C. p. occidentalis* L. Medvedev, 2004) are discussed. *Colaspoides prasinus prasinus* is recorded from China and Thailand for the first time. For most of the considered taxa, images of the habitus and genitalia are given.