

УДК 595.768.12 (470 + 479.2)

**ОБЗОР СКРЫТОГЛАВОВ ПОДРОДА *BURLINIUS* LORATIN, 1965
ИЗ ЕВРОПЕЙСКОЙ ЧАСТИ РОССИИ И ЗАКАВКАЗЬЯ
С ЦЕЛИКОМ ИЛИ ЧАСТИЧНО ЖЕЛТЫМИ НАДКРЫЛЬЯМИ
(COLEOPTERA, CHRYSOMELIDAE: CRYPTOCEPHALINAE)**

© 2022 г. П. В. Романцов,^{1*} А. Г. Мосейко^{2, 3**}

¹ Русское энтомологическое общество
ул. Краснопутиловская, 105, кв. 9, С.-Петербург, 196240 Россия
*e-mail: pawelr@mail.ru

² Зоологический институт РАН
Университетская наб., 1, С.-Петербург, 199034 Россия

³ Всероссийский научно-исследовательский институт защиты растений
шоссе Подбельского, 3, С.-Петербург, Пушкин, 196608 Россия
** e-mail: chrysolesha@mail.ru

Поступила в редакцию 15.07.2022 г.

После доработки 21.07.2022 г.

Принята к публикации 26.07.2022 г.

Описан новый вид жуков-листоедов подсем. *Cryptocephalinae*, *Cryptocephalus tauricus* sp. n. из Крыма. Обсуждаются синонимия, изменчивость и распространение и приведена новая определительная таблица 13 видов подрода *Burlinius* с целиком или частично желтыми надкрыльями фауны европейской части России, Кавказа и Закавказья. Найлены новые диагностические признаки ряда видов. *Cryptocephalus macellus* Suffrian, 1860 впервые указывается для Абхазии и Армении; *C. macilentus* Loratin, 2001 – для Армении, а *C. araxicola* Iablokoff-Khnzorian, 1968 – для Туркмении. Установлена новая синонимия: *Cryptocephalus araxicola* Iablokoff-Khnzorian, 1968 = *C. xanthus* Iablokoff-Khnzorian, 1968, **syn. n.**, = *C. rastegari* Rapilly, 1980, **syn. n.** Описана новая цветовая форма *Cryptocephalus chrysopus* (Gmelin, 1788). Для всех рассмотренных таксонов приводятся изображения жуков и гениталий.

Ключевые слова: Coleoptera, Chrysomelidae, Cryptocephalinae, *Cryptocephalus*, *Burlinius*, определительная таблица, новый вид.

DOI: 10.31857/S0367144522030091, EDN: HONFQT

Всесветно распространенный род *Cryptocephalus* Müller, 1764 – самый обширный в подсем. *Cryptocephalinae*, в нем уже известно свыше 1500 видов. Почти все виды подрода *Burlinius* Loratin, 1965 распространены в Палеарктике, где их насчитывается около 130. Подрод относится к числу наиболее сложных в таксономическом отношении, виды его очень сходны, и большинство их достоверно различается только по строению эдеагуса. Из наиболее значительных работ, посвященных систематике этого подрода, отметим труд Бурлини (Burlini, 1956), первым ревизовавшего европейских *Cryptocephalus*; работы Вархаловского, который ревизовал западноевропейских пред-

ставителей подрода (Warchałowski, 1999), а затем опубликовал определители сначала западнопалеарктических (Warchałowski, 2003), а вслед за этим и всех палеарктических листоедов (Warchałowski, 2010). Из отечественных энтомологов больше всех для развития систематики подсем. *Cryptocephalinae* сделал И. К. Лопатин. Самая важная из его работ – неопубликованная монография по скрытоглавам России и сопредельных территорий, выложенная с разрешения автора А. Л. Лобановым на сайте «Жуки и колеоптерологи» (Лопатин, 2006). Следует упомянуть также определители листоедов европейской части России А. О. Беньковского (Беньковский, 1999; Bieńkowski, 2004).

В перечисленных работах по большей части используется одна и та же схема построения определительных таблиц для видов подрода *Burlinius*, основанная на окраске верхней стороны тела, которая изменчива у видов подсем. *Cryptocephalinae*, в особенности в роде *Cryptocephalus*. Определение по таким таблицам зачастую приводило к ошибкам. Пунктировка переднеспинки, еще один важный признак для различения видов, также может быть изменчива. Для представителей подрода характерны всего три основных типа строения эдеагуса (двулопастный или трехлопастный с широкой или узкой средней лопастью), при этом форма и степень изогнутости боковых лопастей эдеагуса в пределах вида могут значительно варьировать. В определительных таблицах обычно не используются некоторые морфологические признаки, принятые для других родов подсем. *Cryptocephalinae*, из-за чего часто бывает трудно различить похожие виды, особенно если определяемые экземпляры имеют нетипичную окраску. Из-за обилия в коллекциях ошибочных определений под вопросом оказываются все опубликованные данные о распространении видов подрода.

Мы постарались найти новые морфологические признаки для различения видов и использовали для этого пропорции тела, ширину самой узкой части лба между глазами и окраску эпимер среднегруди, которая применяется для различения видов в таких родах как *Acolastus* Gerstaecker, 1855 и *Pachybrachis* Chevrolat, 1837. Мы уточнили также таксономию закавказских видов подрода, на ошибки в которой давно обращали внимание специалисты, и уточнили распространение ряда видов. В результате проделанной работы построена новая определительная таблица для представителей подрода, встречающихся в России к западу от Урала, на Кавказе и в Закавказье. В связи с большим объемом материала этикетки приводятся только для типового материала и для редких видов, известных по небольшому числу экземпляров, для массовых видов указываются только регионы распространения.

В работе приняты следующие сокращения для обозначения изученных коллекций.

AB – коллекция А. О. Беньковского, Москва.

ИКН – коллекция С. М. Яблокова-Хнзоряна, Ереван.

PR – коллекция П. В. Романцова, С.-Петербург.

SM – коллекция С. А. Мосякина, Симферополь.

ZIN – Зоологический институт РАН, С.-Петербург.

Фотографии габитуса жуков были сделаны цифровой камерой Canon EOS 80D с комбинацией объектива Canon EF 70–200 мм f/4.0L IS USM и инвертированного объектива Minolta MC Rokkor-PF 50 мм f/1.7 для более крупных или Olympus Zuiko Digital 35mm f/3.5 Macro для более мелких видов. Гениталии были сфотографированы

цифровой камерой Canon EOS 80D при сочетании Canon Extender EF 1.4 X II, объектива Canon EF 70–200 мм f / 4.0L IS USM и инвертированного объектива Canon EF-S 24mm f/2.8 STM. Все фотографии выполнены послойным методом; изображения в разных фокальных плоскостях были объединены с использованием программного обеспечения Zerene Stacker Professional 1.04

Cryptocephalus araxicola Iablokoff-Khnzorian, 1968 (рис. 1, 1–4; 7, 1–9).

Cryptocephalus araxicola Iablokoff-Khnzorian, 1968 : 262.

Cryptocephalus xanthus Iablokoff-Khnzorian, 1968 : 264, syn. n.

Cryptocephalus rastegari Rapilly, 1980 : 83, syn. n.

Типовой материал. Голотип, ♂: **Армения**, «Микоян [Ехегнадзор], Гонзаг – 1400, АССР 20-7-50», «*Cryptocephalus xanthus* sp. n.» (И.КН). Паратип *Cryptocephalus rastegari*, ♂: «**Iran**, Polur (Vallée du Horaz), 19.06.79, 2450 м», «*Rumex*», «*Cryptocephalus rastegari* R, M. Rapilly det. 1979», «PARATYPE» (ZIN).

Материал. **Армения**. Ереван, окр. зоопарка, 3.IX.1962 (В. А. Рихтер), 1 ♀ (ZIN). *Котайкская обл.* Абовянский р-н, с. Гохт, 700 м, *Zygophyllum*, 26.VI.1980 (М. Г. Волкович), 3 ♂, 4 ♀ (ZIN); Разданский р-н, с. Арзакан, 13.VII.1984 (М. Ю. Калашян), 1 ♀ (PR). *Арагатская обл.* Окр. пос. Веди, Хосровский государственный заповедник, 12.VI.1998 (П. В. Романцов), 1 ♀ (PR). *Сюникская обл.* Сиснанский р-н, г. Каджаран, 22.VII.2002 (М. Ю. Калашян), 1 ♀ (PR). **Азербайджан**. *Нахичевань*, гора Дарыдаг, 10 км СЗ Джульфы, 24.V.1974 (М. Г. Волкович), 1 ♂, 2 ♀ (ZIN); окр. Джульфы, долина р. Аракс, 26.V.1974 (М. Г. Волкович), 1 ♂ (ZIN); Даралагёзский хребет С Нахичевани, с. Бузгов, 20.VI.1985 (М. Г. Волкович), 1 ♀ (ZIN). **Иран**. *Остан Тегеран*. «Darband, 2000 м, b. Teheran», 17.VI.1960 (J. Klapperich), 1 ♀ (ZIN); уезд Фирузкух, Центральный р-н, горы Эльбурс [Alborz Mts], 35°52'54.6" N, 052°43'27.7" E, 2390 м, 30.VI.2018 (А. С. Просви́ров), 1 ♂, 1 ♀ (PR). *Остан Исфahan*, уезд Ферейдуншехр, Центральный округ, ~3.8 км ЮЗ г. Афус, горы Загрос, 32°59'53.5" N, 50°03'52.2" E, h = 2902 м, 16.VI.2018 (А. С. Просви́ров), 1 ♀ (PR). **Туркмения**. *Балканский вেলাят*, Копетдаг, ущелье Иол-Дере, 2.VI.1977 (М. Г. Волкович), 1 ♀ (ZIN).

Таксономические замечания. Этот вид был описан в одной статье вместе с *C. xanthus*. Из описания следует, что у *C. araxicola* развит темный рисунок на желтых переднеспинке и надкрыльях, а верхняя сторона тела *C. xanthus* полностью желтая. В описаниях приведены рисунки эдеагуса обоих видов (рис. 7, 6, 7), на которых видно, что эдеагус *C. araxicola* (рис. 7, 6, 7) двулопастный, средней лопасти нет, а боковые лопасти короткие, широкие и разделены треугольной вырезкой. Хотя для представителей подрода *Burlinius* в целом более характерен трехлопастный эдеагус, у некоторых видов этого подрода он двулопастный. Если габитус и строение эдеагуса *C. araxicola* не вызывали сомнений в принадлежности его к подроду *Burlinius*, то рисунок эдеагуса *C. xanthus* (рис. 7, 8, 9) совершенно не соответствует строению эдеагуса в этом подроде. Эти рисунки впоследствии приводились другими авторами в определителях палеарктических *Cryptocephalinae* и вызвали путаницу в понимании этих двух видов. Путаницу усугубило еще и то, что, судя по всему, И. К. Лопатин перепутал *C. xanthus* и *C. araxicola* и поместил *C. araxicola* в номинативный подрод (Лопатин, 2006), а *C. xanthus* – в подрод *Burlinius*. В коллекции И. К. Лопатина к *C. araxicola* отнесены экземпляры с черным рисунком верхней стороны тела, а к *C. xanthus* – одноцветно желтые экземпляры. При этом у всех отпрепарированных самцов, отнесенных им к тому или другому виду, строение эдеагуса сходно.



Рис. 1. *Cryptocephalus (Burlinius) araxicola* Iablokoff-Khuzorian (1–3) и *C. (B.) rastegari* Rapilly (4), самец, общий вид жука сверху.

1 – светлая форма (Иран); 2 – форма с развитым темным рисунком верха (Армения); 3 – форма с частично редуцированным темным рисунком (Армения); 4 – паратип (Иран).

В 2009 г. во время экспедиции в Армению П. В. Романцов получил возможность сделать фотографию голотипа *C. xanthus* (рис. 2, 1). На ней видно, что жук имеет облик типичного представителя подрода *Burlinius*. Эдеагус *C. araxicola* обычно покрыт мембраной, скрывающей двулопастное строение вершины. Эта мембрана становится прозрачной при помещении эдеагуса в жидкость. На фотографии эдеагуса *C. araxicola*, помещенного в воду (рис. 7, 3), можно рассмотреть склеротизацию внутреннего мешка, похожую на изображенную на рис. 7, 8 для *C. xanthus* в статье С. М. Яблокова-Хнзоряна (1968). По нашей просьбе сотрудники Института зоологии Национальной АН Армении сделали фотографию помещенного в воду эдеагуса голотипа *C. xanthus*. На фотографии (рис. 7, 4, 5) видно, что вершина эдеагуса двулопастная, как у *C. araxicola*. Мы считаем *C. araxicola* и *C. xanthus* цветовыми формами одного вида, у которого окраска верхней стороны тела сильно варьирует (см. определительную таблицу). Различия между *C. araxicola* и *C. xanthus* в строении эдеагуса на рисунках, приведенных в описаниях, вероятно, объясняются тем, что рисунок для одного вида делался с сухого эдеагуса, а для другого – с эдеагуса, помещенного в жидкость. В соответствии с этим мы устанавливаем новую синонимию: *Cryptocephalus araxicola* Iablokoff-Khnzorian, 1968 = *C. xanthus* Iablokoff-Khnzorian, 1968, syn. n.

И. К. Лопатин (Лопатин, 2001) синонимизировал *Cryptocephalus rastegari* Rapilly, 1980, описанный М. Рапийи из Ирана, с *C. xanthus*. Позже М. Шёллер (Schölller, 2010) указал, что *C. xanthus*, по его мнению, не относится к подроду *Burlinius*, поэтому предложенная И. К. Лопатиным синонимия не может быть верной. Мы изучили обширный материал по *C. araxicola*, голотип *C. xanthus* и паратип *C. rastegari* (рис. 1, 4). Все изученные экземпляры сходны внешне и по строению эдеагуса, что позволяет отнести их к одному виду. На этом основании мы устанавливаем следующую синонимию: *Cryptocephalus araxicola* Iablokoff-Khnzorian, 1968 = *C. rastegari* Rapilly, 1980, syn. n.

Примечание. В каталоге палеарктических жуков (Lopatin et al., 2010) и в определителе палеарктических жуков (Warchałowski, 2010) *C. araxicola* отнесен к подроду *Burlinius* и приводится только для Армении. *Cryptocephalus xanthus* в этих работах помещен в номинативный подрод, причем в каталоге палеарктических жуков он указан для Армении и Ирана, а в работе А. Вархаловского – только для Армении. И. К. Лопатин (Лопатин, 2006) указывает *C. araxicola* также для фауны Азербайджана и Ирана. Мы не располагаем информацией, на основании которой И. К. Лопатин указал *C. araxicola* для Ирана. Единственный экземпляр этого вида из Ирана в его коллекции был под вопросом неверно определен как *C. pusillus*. Для фауны Туркмении этот вид приводится нами впервые.

Распространение. Армения, Азербайджан (Нахичевань), Иран, Туркмения.

***Cryptocephalus bilineatus* (Linnaeus, 1767) (рис. 2, 2; 8, 1–3).**

Материал (только регионы). Ленинградская и Вологодская области, Республика Коми, Псковская, Новгородская, Ярославская, Кировская, Смоленская, Московская, Нижегородская, Рязанская, Липецкая и Тамбовская области, Башкирия, Брянская обл., Мордовия, Самарская, Воронежская, Саратовская, Оренбургская и Волгоградская области, Крым, Краснодарский край, Кабардино-Балкария.

Таксономические замечания. Этот вид легко отличается от других представителей подрода строением переднеспинки, поверхность которой покрыта длин-

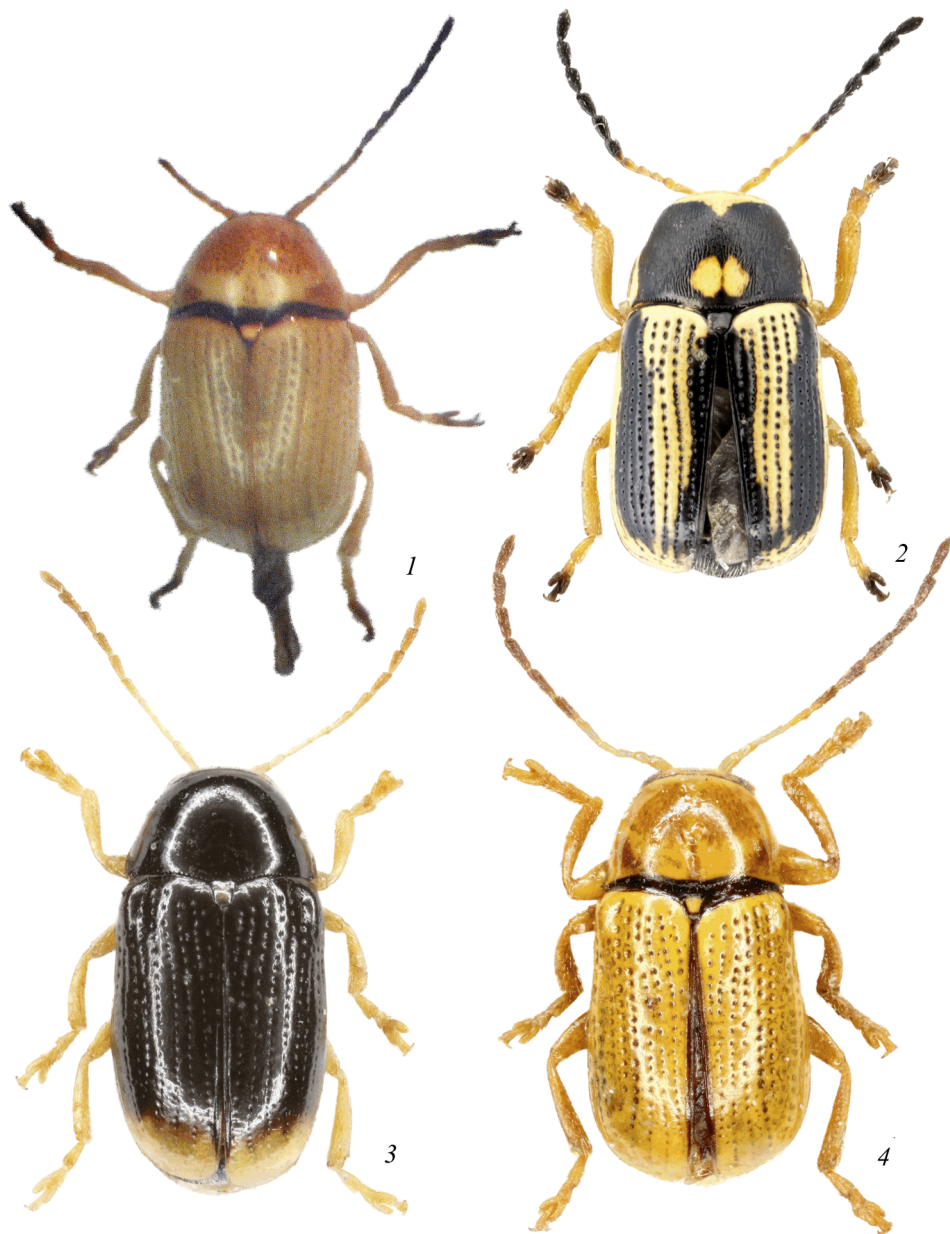


Рис. 2. *Cryptocephalus (Burlinius) xanthus* Iablokoff-Khnzorian (1), *C. (B.) bilineatus* (Linnaeus) (2) и *C. (B.) chrysopus* (Gmelin) (3, 4), самец, общий вид жука сверху.

1 – голотип (Армения); 2 – Ленинградская обл.; 3 – темная форма (Оренбургская обл.);
4 – светлая форма (Марий Эл).

ными продольными штрихами, иногда редуцированными у восточноазиатских популяций, и окраской верхней стороны тела (см. определительную таблицу).

Распространение. Транспалеарктический вид, распространенный от Португалии до Японии. В рассматриваемом нами регионе встречается на севере от Карелии и юга Коми далее на всей территории европейской части России, на Кавказе и в Закавказье.

***Cryptocephalus chrysopus* (Gmelin, 1788) (рис. 2, 3, 4; 3, 1; 8, 4–6).**

Материал (светлая и переходная формы). **Россия.** ? *Московская обл.* «Игнатьевский лес, 3.VI.907», 1 ♂ (ZIN). *Мордовия.* Ковылкинский р-н, луг, 15.VII.2003, 1 ♂ (AB). *Курганская обл.* Целинный р-н, 1–10 км 3 с. Усть-Уйское, 27.VI.1998 (Р. В. Филимонов), 2 ♂, 2 ♀ (PR); там же, 13.VI.2000, 2 ♂ (PR). *Курская обл.* Центрально-Черноземный заповедник, Казацкая степь [Казацкий участок], 23.V.1962, 1 ♂ (ZIN). *Тамбовская обл.* Г. Козлов [Мичуринск], «8324-1», 1 ♂ (ZIN). *Саратовская обл.* Татищевский р-н: между деревнями Гартовка и Шлыковка, луга, 27.VI.1999 (А. О. Беньковский), 1 ♀ (AB); окр. с. Мизино-Лапшиновка, отряхивание терна вечером, 25.VI.1999 (А. О. Беньковский), 1 ♂ (AB). *Оренбургская обл.* Р. Донгуз, 22.V.2006 (Р. В. Филимонов), 1 ♂ (PR); там же, 27.V.2006, 2 ♂, 2 ♀ (PR); Кувандыкский р-н, Шайтантау, 11.VI.2009 (Р. В. Филимонов), 1 ♀ (PR); там же, 23–28.V.2011, 1 ♂, 4 ♀ (PR).

Другой материал (только регионы). Волгоградская обл., Крым, Краснодарский край.

Таксономические замечания. *Cryptocephalus chrysopus* относится к группе видов с удлинённым телом (более чем в 2 раза длиннее ширины), не пунктированной переднеспинкой, искривленными передними голенями и трехлопастным эдеагусом с длинной, не сжатой с боков средней лопастью. У типичной формы (рис. 2, 3) верхняя сторона тела черная, надкрылья с ржаво-коричневыми эпиплеврами и крупными желто-рыжими пятнами на вершинах, занимающими весь вершинный скат. Во всех известных определительных таблицах виды этого подрода обычно разделяют по окраске тела на две большие группы: с желтой окраской и виды целиком черные или черные с желтым рисунком. *Cryptocephalus chrysopus* всегда включался во вторую группу, однако мы обнаружили, что у этого вида окраска верхней стороны тела может быть полностью желтой (рис. 2, 4), за исключением узко зачерненных основания переднеспинки и надкрылий. В большинстве изученных нами коллекций такие экземпляры были определены как *C. populi*, хотя они имеют слабо искривленные, не расширенные на вершине у обоих полов передние голени и коготки без зубца. У *C. populi* зубец на коготках хорошо развит и передние голени у самцов сильно искривлены и расширены перед вершиной внутрь в виде тупого зубца. Большинство диагностических признаков (за исключением окраски верхней стороны тела) эти неверно определенные как *C. populi* жуки скорее походили на *C. chrysopus*. Сравнительный анализ *C. chrysopus* и *C. populi* показал, что помимо вышеперечисленных признаков эти два вида различаются шириной лба: он широкий у первого вида и узкий у второго. Изменчивость окраски верхней стороны тела вообще характерна для рода *Cryptocephalus*, особенно для видов с неоднотонной окраской. Желтый рисунок на черных надкрыльях или черный рисунок на желтых надкрыльях может почти полностью исчезать или, наоборот, расширяться, иногда занимая большую часть поверхности надкрылий. Мы полагаем, что *C. chrysopus* относится к таким изменчивым по окраске видам, так как строение тела и большинство диагностических признаков, включая форму эдеагуса, у типичной формы и у полностью желтых экземпляров идентичны. Мы обнаружили несколько переходных форм между этими двумя типами окраски. У темной формы окраска эпиплевр может быть от почти полностью черной до светло-



Рис. 3. *Cryptocephalus (Burlinius) chrysopus* (Gmelin) (1), *C. (B.) connexus* Olivier (2, 3) и *C. (B.) elegantulus* Gravenhorst (4), общий вид жука сверху.

1 – самка, светлая форма с затемненным основанием переднеспинки (Оренбургская обл.);
2, 3 – самец, светлая и темная формы (Армения); 4 – самец (Челябинская обл.).

коричневой, иногда осветление распространяется и на боковой кант надкрылий. У одного самца из Аскании-Нова переднеспинка черная с желтыми узким передним и широкими боковыми краями; надкрылья темно-коричневые с желтыми широкой областью вдоль шва от щитка до середины надкрылий, эпиплеврами и вершиной надкрылий. У светлых экземпляров надкрылья могут быть коричневыми, но с более светлой областью на вершинах, которая примерно соответствует желтому пятну у типичной формы. У одной самки из Оренбургской обл. (рис. 3, 1), собранной вместе с серией одноцветно-желтых особей, и у самки из Саратовской обл. видно развитие черного рисунка: узкая черная кайма в основании переднеспинки (обычно очень узкая) у этих экземпляров заметно расширена, а по бокам к ней примыкают два черных пятна неправильной формы. Кроме того, у этих жуков шов надкрылий контрастно черный, тогда как у полностью желтых экземпляров шов одного цвета с остальной частью надкрылий или слегка буроватый.

Подробнее различия между *C. chrysopus* и *C. populi* указаны в определительной таблице (см. также примечание к *C. populi*).

Распространение. Средняя и южная части европейской России, Крым, Кавказ, Закавказье. Европа от Испании до Польши и Болгарии, Белоруссия, Украина, Молдавия, юг Сибири (Саяны), Центральный и Восточный Казахстан, Узбекистан, Таджикистан.

Cryptocephalus connexus Olivier, 1808 (рис. 3, 2, 3; 8, 7–9).

Материал (только регионы). **Россия.** Белгородская, Воронежская, Саратовская, Волгоградская и Астраханская области, Крым, Краснодарский и Ставропольский края. **Грузия.** **Армения:** Сюникская и Котайкская области. **Азербайджан.**

Таксономические замечания. Относится к группе видов с выпуклым и сравнительно коротким телом (менее чем в 2 раза длиннее ширины) и короткой и широкой средней лопастью эдегуса. *Cryptocephalus connexus* близок к *C. pygmaeus* Fabricius, 1792 и *C. fulvus* Goeze, 1777 и традиционно отличался от второго вида, сходного по строению эдегуса и отсутствию пунктировки на переднеспинке, только наличием черного рисунка на переднеспинке и надкрыльях. Однако для *C. connexus* характерна изменчивость окраски тела, и особи с редуцированным черным рисунком (рис. 3, 2) очень похожи на *C. fulvus* (рис. 4, 1). Нами установлено, что эти два вида хорошо отличаются шириной лба, которая у *C. fulvus* в 1.73–2.35, а у *C. connexus* лишь в 1.37–1.50 раза больше поперечного диаметра глаза.

От *C. pygmaeus*, имеющего четко пунктированную переднеспинку и сходную окраску верхней стороны тела, *C. connexus* принято отличать по гладкой, не пунктированной переднеспинке, но у некоторых особей *C. connexus* на ней есть разбросанные мелкие и нечеткие точки, и они легко могут быть спутаны с *C. pygmaeus*. Мы выяснили, что эти виды различаются также по ширине лба и форме средней лопасти эдегуса. У *C. connexus* лоб узкий, средняя лопасть эдегуса широкая (значительно шире боковых) и широко округлена на вершине. У *C. pygmaeus* лоб широкий (ширина примерно в 2 раза больше поперечного диаметра глаза), а средняя лопасть эдегуса треугольно сужается к вершине, где она становится сопоставимой по ширине с боковыми лопастями.

Распространение. Лесостепная и степная зоны европейской части России, Кавказ, Закавказье. Центральная и Южная Европа, Казахстан, Турция, Ближний Восток.

Cryptocephalus elegantulus Gravenhorst, 1807 (рис. 3, 4; 9, 1–3).

Материал (только регионы). **Россия.** Курская и Тамбовская области, Башкирия, Белгородская, Самарская, Оренбургская и Волгоградская области, Крым, Краснодарский край, Карачаево-Черкесия, Ставропольский край, Дагестан. **Грузия. Азербайджан.**

Этот вид легко отличается от других представителей подрода строением передне-спинки, поверхность которой покрыта густыми четкими точками, и окраской верхней стороны тела (рис. 3, 4) (см. определительную таблицу).

Распространение. Широко распространенный палеарктический вид. В рассматриваемом в статье регионе встречается в центральных и южных частях Европейской России, в Крыму, на Кавказе и в Закавказье. За пределами региона – от Франции на западе до Приморья и Северной Кореи на востоке (указание в Палеарктическом каталоге для Испании нуждается в подтверждении).

Cryptocephalus fulvus (Goeze, 1777) (рис. 4, 1, 3; 9, 4–6).

Материал (только регионы). **Россия.** Ленинградская, Новгородская, Смоленская, Рязанская, Тамбовская и Ульяновская области, Башкирия, Пензенская, Курская, Белгородская, Воронежская и Волгоградская области. **Грузия. Армения. Азербайджан.**

Таксономические замечания. *Cryptocephalus fulvus* относится к группе видов с желтой окраской без четко выраженного темного рисунка на верхней стороне тела и стрехлопастным эдеагусом с широкой средней лопастью. Более всего он сходен с *C. planifrons* Weise, 1882 и отличается от него более крупным, выпуклым и коренастым телом, наличием темноватого плечевого пятна, гладкими эпиплевами надкрылий и деталями строения эдеагуса (см. определительную таблицу). Жуков этого вида можно также принять за светлые экземпляры *C. connexus* (рис. 3, 2), от которого *C. fulvus* легко отличить по ширине лба (см. определительную таблицу и примечание к *C. connexus*).

Распространение. Европейская часть России (кроме крайнего севера; в степной зоне редок, в Крыму отсутствует), Закавказье, Европа, кроме крайнего севера, Турция, Казахстан, Ближний Восток. На Дальнем Востоке России, в Северном Китае и на полуострове Корея представлен темноокрашенным подвидом *C. fulvus fuscolineatus* Chûjô, 1940.

Примечание. Распространение этого вида приведено частично по литературным источникам и нуждается в уточнении, так как некоторые указания могли быть основаны на ошибочных определениях. Так, например, все изученные нами экземпляры из Крыма, определенные ранее как *C. fulvus*, относятся к *C. planifrons*, *C. chrysopus* или *C. tauricus*.

Cryptocephalus macellus Suffrian, 1860 (рис. 4, 2, 3; 9, 7–9).

Материал. **Абхазия.** Колхида, Цумур, Гумистинский заповедник, VI.1977 (В. А. Кривохатский), 1 ♂ (ZIN). **Грузия.** «Manglis» [Манглиси], 1880, колл. Г. Сиверса, 1 ♂ (ZIN). **Армения.** Сюникская обл., Шванидзор, 25.VII.2002 (М. Ю. Калашян), 3 ♂, 1 ♀ (PR).

Очень изменчивый по окраске верхней стороны тела вид. Верхняя сторона тела у типичной формы соломенно-желтая (рис. 4, 2) или коричневая. У форм с развитым темным рисунком надкрылья с буроватым пятном на плечевом бугорке и отходящей от него нечеткой светло-коричневой продольной полоской, доходящей до вершинного



Рис. 4. *Cryptocephalus (Burlinius) fulvus* (Goeze) (1), *C. (B.) macellus* Suffrian (2, 3) и *C. (B.) macilentus* Lopatin (4), самец, общий вид жука сверху.

1 – Ленинградская обл.; 2 – типичная, светлая форма (Армения); 3 – темная форма (Армения); 4 – голотип (Иран).

ската. Иногда эта полоса может сильно расширяться и занимать большую часть поверхности надкрылья (рис. 4, 3).

Примечание. И. К. Лопатин (2006) синонимизировал с номинативным подвидом *C. macellus iranicus* L. Medvedev, 1975, но поскольку его работа осталась неопубликованной, валидизирована эта синонимия только в Палеарктическом каталоге (Lopatin et al., 2010). Этот подвид был описан из Ирана только на основании развитого темного рисунка на надкрыльях. И. К. Лопатин аргументировал синонимию тем, что особи с темным рисунком известны также из Азербайджана и Франции, поэтому нет оснований придавать этой цветовой форме ранг подвида. В изученном нами материале из Армении есть экземпляры от желтых до почти полностью темных, что подтверждает вывод И. К. Лопатина. Эпимеры среднегруди у изученных нами экземпляров желтые или бурые.

Распространение. В рассматриваемом в статье регионе встречается в Краснодарском крае в окрестностях г. Сочи (Беньковский, Орлова-Беньковская, 2017; экземпляр изучен нами) и в странах Закавказья: Абхазии, Грузии, Армении (новые указания) и Азербайджане. Средиземноморский вид, северная граница ареала которого доходит до Германии и Польши (Лопатин, 2006); он известен также из Малой Азии и Ирана.

***Cryptocephalus macilentus* Lopatin, 2001 (рис. 4, 4; 5, 1; 10, 1–3).**

Типовой материал. **Иран.** Граница между провинциями *Koxhluye* и *Boyerahmed* и *Isfahan*. Окр. г. Сисехт, охраняемая территория Дена [Sisakht Dena], 2500–3000 м, «Loc. no. 24, Exp. Nat. Mus. Praha», 13–14.VI.1973, ♂ (голотип) (ZIN); горы Загрос, «Marg-e Malek», 3200 м, «Loc. no. 39, Exp. Nat. Mus. Praha», 1.VII.1970, 2 ♂ (паратипы) (ZIN).

Материал. **Армения.** *Сюникская обл.* Бывший Мегринский р-н, с. Ньюади, 1.VI.1988 (М. Ю. Калашян), 2 ♂, 3 ♀ (PR, ZIN); г. Мегри, с. Шванидзор, 27.VI.2003 (М. Ю. Калашян), 1 ♂ (PR). *Арагатская обл.* Хосровский заповедник: 25.VI.2004 (М. Ю. Калашян), 1 ♂ (PR); центральная часть заповедника, 18.VI.2004 (М. Ю. Калашян), 1 ♂ (PR); 7 км ЮЗ с. Суренаван, 1300 м, 39°48'36" N, 44°50'8.2" E, 4.VII.2011 (П. В. Романцов), 1 ♂ (PR).

Cryptocephalus macilentus Lopatin, 2001 относится к группе видов, имеющих трехлопастный эдеагус с узкой, сжатой с боков средней лопастью, вершина которой при осмотре сбоку явственно топоровидная (рис. 10, 1–3). Этот вид более всего похож на *C. pusillus*, от которого отличается меньшими размерами и одноцветно-желтыми надкрыльями (см. определительную таблицу).

Распространение. Армения (первое указание), Иран.

***Cryptocephalus planifrons* Weise, 1882 (рис. 5, 2; 10, 4–6).**

Типовой материал. Синтип, ♂: **Австрия**, Каринтия [Kärnten] (ZIN); синтип, ♀: **Венгрия**, «Hung. m. Merkl» (ZIN).

Материал (только регионы). **Россия.** Пермский край, Липецкая, Тамбовская, Пензенская, Белгородская и Воронежская области, Татарстан, Волгоградская, Саратовская, Оренбургская, Астраханская и Ростовская области, Крым, Адыгея, Ставропольский край. **Армения:** Армави́рская обл.

Таксономические замечания. *Cryptocephalus planifrons* был описан (Weise, 1882) как вид, очень близкий к *C. fulvus*, от которого он отличается (как следует из описания) более удлиненным телом, светлой окраской и пунктированными эпиплеврами надкрылий. Во всех известных определительных таблицах в качестве

единственного признака, отличающего этот вид от других представителей подрода *Burlinius* с желтой окраской, приводится наличие пунктировки на эпиплеврах, а изображение эдеагуса отсутствует. Изучение материала по этому виду (включая типовой) показало, что эпиплевры надкрылий пунктированы не у всех особей. В сериях экземпляров из одного сбора (т. е. собранных в одном месте и в одно время) у одних на эпиплеврах имеются четкие точки, образующие короткий ряд; у других сохраняются только 1 или 2 точки, а у остальных эпиплевры полностью гладкие. Нам не удалось найти какой-либо единственный признак, по которому эти виды однозначно различались бы. Мы полагаем, что *Cryptocephalus fulvus* и *C. planifrons* – очень близкие виды, надежно различающиеся только по комплексу признаков. *Cryptocephalus planifrons* меньше (длина тела 2.2–2.6 мм, но обычно 2.2–2.3 мм), а его тело более стройное (в 1.91–2.0 раза длиннее ширины) и менее выпуклое. Боковые лопасти эдеагуса почти прямые, их вершины более или менее равномерно округлены. Лоб над усиковыми впадинами обычно с поперечной полосой или округлым пятном из густых четких точек посередине. Эпиплевры надкрылий часто с коротким рядом точек. Надкрылья желтые, без плечевого пятна. Эпимеры среднегруди черные. *Cryptocephalus fulvus* крупнее (длина тела 2.2–2.8 мм, обычно 2.4–2.6 мм), его тело более выпуклое и коренастое (в 1.67–1.95 раза длиннее ширины, обычно примерно в 1.85 раза). Боковые лопасти эдеагуса на вершине явственно загнуты назад, их наружные вершинные углы оттянуты назад и вбок, выглядят заостренными. Точки на лбу разбросаны беспорядочно. Эпиплевры надкрылий гладкие, без точек. Надкрылья желтые, с коричневым пятном на плечевом бугорке (у светлоокрашенных экземпляров из рассматриваемого региона оно сохраняется в виде бурого мазка). Эпимеры среднегруди могут быть как желтыми, так и черными.

Распространение. Юг и восток европейской части России, Крым. Украина, Закавказье, Иран. Северная граница распространения на Украине и в России проходит, по-видимому, по границе лесной и лесостепной зон.

***Cryptocephalus populi* Suffrian, 1848 (рис. 5, 3; 10, 7–9).**

Материал. **Россия.** Курганская обл. Окр. г. Курган, 24.VII.1998 (Р. В. Филимонов), 2 ♂, 1 ♀ (PR). Астраханская обл. Астрахань (В. Яковлев), 1 ♂, 5 экз. (ZIN). Ростовская обл. Ремонтненский р-н, гора Лысая, 27.VI.2003 (Э. А. Хачиков), 1 ♀ (ZIN). Чеченская Республика, Калиновка [Калиновская], 16.VI.1882, 1 ♂ (ZIN). Крым. Симферополь: Салгирка, на тополе, 18.VII.1982 (С. А. Мосякин), 1 ♀ (SM); Чистенькое озеро, на иве, 27.VII.1980 (С. А. Мосякин), 1 ♀ (SM); долина Салгира, 25.VI.1951 (И. В. Мальцев), 2 ♂, 2 ♀ (SM); Симферополь, 19.V.[?19]03, 1 ♂, 1 ♀ (SM); Раздольненский р-н, Новоселовское, 04.VII.1952, 1 ♀ (SM); Нижнегорск, лесопитомник, 16.VI.1951 (И. В. Мальцев), 1 ♂, 1 ♀ (SM). **Армения.** Сюникская обл., Мегри, 38°54'59" N, 46°13'26" E, 13.VII.2011 (П. В. Романцов), 1 ♂ (PR).

Таксономические замечания. *Cryptocephalus populi* относится к группе видов с удлинённым телом, искривлёнными у обоих полов передними голеньями (рис. 5, 3) и трехлопастным эдеагусом с длинной, не сжатой с боков средней лопастью (рис. 10, 7–9). От других представителей подрода *C. populi* отличается сочетанием наличия зубца на коготках и искривлённых у обоих полов передних голеней, вершина которых у самца расширена в виде тупого зубца. *Cryptocephalus gussakovskii* Lopatin, 1952 сходен по строению передних голеней, но легко отличается от *C. populi* отогнутым книзу в виде зубчика передним краем переднегруди и отсутствием зубца на коготках. Из видов этой группы *C. populi* более всего похож на полностью желтые

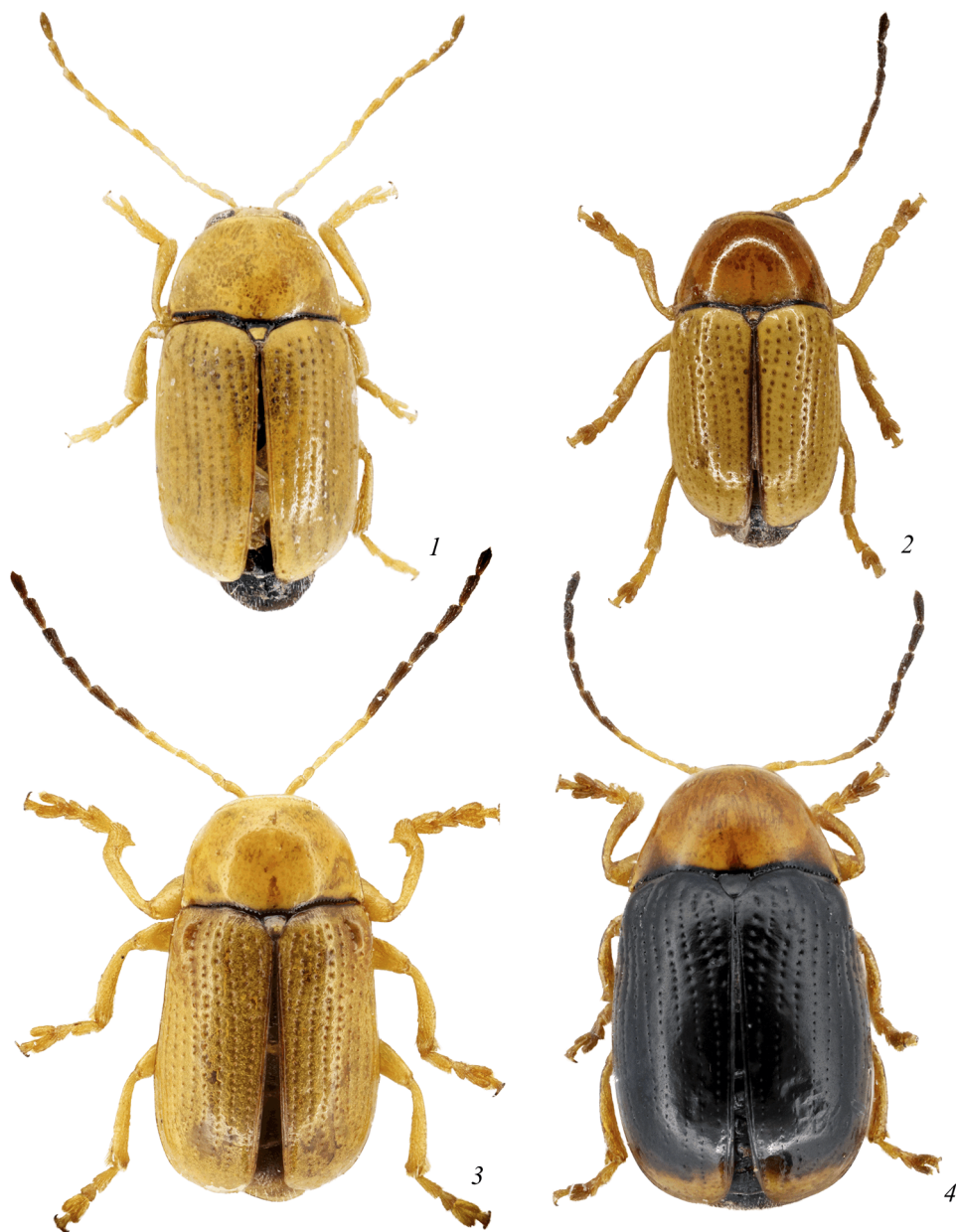


Рис. 5. *Cryptocephalus (Burlinius) macilentus* Lopatin (1), *C. (B.) planifrons* Weise (2), *C. (B.) populi* Suffrian (3) и *C. (B.) pusillus* Fabricius (4), самец, общий вид жука сверху.

1 – Армения; 2 – синтип, Австрия; 3 – Курганская обл.; 4 – темная форма, Ленинградская обл.

экземпляры *C. chrysopus*, с которым его неоднократно смешивали, а также на описываемый в этой статье *C. tauricus* sp. n. Кроме перечисленных признаков *C. populi* отличается от обоих этих видов узким лбом, а от *C. chrysopus* также желтыми эпимерами среднегруды. *Cryptocephalus tauricus* sp. n. легко отличить от *C. populi* по мелким и густым точкам в рядах надкрылий и перетянтому перед вершиной эдеагусу с узкой средней лопастью и сильно перекрученными боковыми лопастями (см. также определительную таблицу и примечания к *C. chrysopus* и *C. tauricus* sp. n).

Примечание. Ареал *C. populi* нуждается в уточнении, так как часть указаний могла быть основана на неверно определенных экземплярах *C. chrysopus* или *C. tauricus*. Указание для Приморского края России (Лопатин, 2006) также, вероятно, ошибочно и относится к *C. gussakovskii*.

Распространение. В рассматриваемом регионе встречается в средней полосе и на юге европейской части России, в Крыму, на Южном Урале (Курганская обл.), на Кавказе, в Армении и Азербайджане. За пределами этого региона встречается в Европе от Франции до Латвии и Украины, а также в лесостепной и степной зонах Казахстана.

Cryptocephalus pusillus Fabricius, 1777 (рис. 5, 4; 6, 1; 11, 1–3).

Материал (только регионы). **Россия.** Республика Коми, Ленинградская, Псковская, Ярославская и Московская области, Удмуртия, Калужская и Тульская области, Мордовия, Орловская и Пензенская области.

Таксономические замечания. Этот вид очень похож на *C. rufipes*, от которого отличается черными эпимерами среднегруды, а также деталями окраски и строением эдеагуса (см. комментарий к *C. rufipes* и определительную таблицу).

Распространение. Лесная зона европейской части России; Европа от Испании до Скандинавии, север Белоруссии. Находки в Молдавии и на Украине (Лопатин, 2006) требуют подтверждения.

Примечание. Сведения о находках этого вида в Закавказье, Турции и Северной Африке нуждаются в подтверждении. Указания из Закавказья могут относиться к *C. macilentus* Lopatin, 2001, который имеет сходное строение эдеагуса, или к изменчивому по окраске тела *C. araxicola*; а указания из Северной Африки – к *C. rufipes* или *C. discicollis*. В каталоге местонахождений листоедов А. О. Беньковского и М. Я. Орловой-Беньковской (2017) приводится экземпляр из Ингушетии (станция Вознесенская), но он оказался сильно поврежденной самкой, относящейся, скорее всего, к *C. populi*.

Cryptocephalus pygmaeus Fabricius, 1792 (рис. 6, 2; 11, 4–6).

Материал. **Россия.** Астраханская обл. Ст. Басинская, 9.VII.1998 (В. Ю. Савицкий), 1 экз. (PR). Ростовская обл. Морозовка, 6.VIII.1990 (В. А. Кривоухатский), 1 ♀ (PR). Крым. Агармышь, «4.VI» (Е. В. Яцентковский), 1 экз. (ZIN). Ставропольский край. Кисловодск, 15.VII.1914 (Бартнев), 1 ♀ (ZIN). **Армения.** Лорийская обл. Окр. Алаверди, Ахпад, 5.VIII.1985 (П. В. Романцов), 1 ♀ (PR). **Азербайджан.** Арешский уезд, Геоктапа (~40°30' N, 47°15' E) (А. Шелковников), 1 ♀ (ZIN).

Таксономические замечания. *Cryptocephalus pygmaeus* относится к группе видов с выпуклым и сравнительно коротким телом (менее чем в 2 раза длиннее ширины) и с короткой и широкой средней лопастью эдеагуса. Из видов этой группы

окраской верхней стороны тела он больше всего похож на *C. connexus*, от которого отличается четко пунктированной переднеспинкой, широким лбом и треугольно сужающейся к вершине средней лопастью эдеагуса (рис. 11, 4–6). См. также определительную таблицу и примечание к *C. connexus*.

Распространение. В рассматриваемом регионе встречается на юге европейской части России, в Крыму, на Кавказе и в Закавказье. В Европе распространен от Испании до Германии и Польши. Встречается также в Северной Африке (Алжир, Марокко), Турции и южной части Северного Казахстана.

Примечание. На основании отличий в пунктировке переднеспинки и степени развития темной боковой полосы надкрылий был описан *Cryptocephalus vittula* Suffrian, 1848, который в Палеарктическом каталоге (Lopatin et al., 2010) и в определителе А. Вархаловского (Warchałowski, 2010) рассматривается в качестве подвида *C. pygmaeus*. И. К. Лопатин (2005) отметил изменчивость этих признаков и нецелесообразность выделения на их основе отдельного таксона. Мы принимаем его точку зрения, поскольку особи с такими признаками встречаются в разных частях ареала *C. pygmaeus* и не образуют формы с отдельным ареалом.

***Cryptocephalus rufipes* (Goeze, 1777) (рис. 6, 3, 4; 11, 7–9).**

Материал. **Франция.** «Gallia», 8343-6, 1 экз. (ZIN); «Cazaux», 4 экз. (ZIN); «Tarbes», 8343-3, 1 экз. (ZIN); Макон (Ф. Э. Герен-Меневилль), 2 экз. (ZIN); «Colmar» (коллекция Рыбакова), 2 экз. (ZIN). **Германия.** Kreuznach [Бад-Кройцнах], 8343-1, 1 экз. (ZIN); 8343-2, 1 экз. (ZIN). **Австрия.** «Austria»: 8343-3, 8343-4, 2 экз. (ZIN). **Марокко.** *Провинция Таунате*, 50 км В Таунате, хр. Риф, h ~ 1350 м, 34°34'03" N, 04°07'49" W, 24.V.2012 (П. В. Романцов), 1 ♀ (PR).

Таксономические замечания. В большинстве современных определителей этот вид отличается от близкого к нему *C. pusillus* по окраске верхней стороны тела (черные надкрылья с желтым окаймлением, а иногда и вершиной) и форме эдеагуса; у последнего вида окраска верхней стороны тела очень изменчива и может варьировать от желтой с неясными бурыми мазками на надкрыльях (рис. 6, 1) до черной с желтой боковой каймой, переходящей в желтое вершинное пятно (рис. 5, 4). Эти виды хорошо различаются строением эдеагуса: у *C. pusillus* средняя лопасть не короче боковых, почти прямых при осмотре сбоку, а у *C. rufipes* она заметно короче боковых лопастей, загнутых на вершине назад при осмотре сбоку. Изучение материала, определенного как *C. pusillus* или *C. rufipes* в коллекции ЗИН, включающей коллекции И. К. Лопатина и Л. Н. Медведева, показало, что в большинстве случаев экземпляры не были отпрепарированы и определены только по окраске тела. Мы изучили их гениталии и установили, что эти два вида зачастую смешивали, а некоторые экземпляры, определенные как *C. rufipes*, относятся к другим видам. Так, например, африканские экземпляры с желтыми вершинами надкрылий, определенные И. К. Лопатиным как *C. rufipes*, в действительности относятся к *C. discicollis* Fairmaire, 1867, эндемику Северной Африки. По всей видимости, на этом и подобных ошибочных определениях основана неверная интерпретация окраски надкрылий *C. rufipes*. Почти у всех изученных нами экземпляров с характерным для *C. rufipes* строением эдеагуса надкрылья черные с контрастным желтым, довольно выпуклым рисунком, состоящим из боковой каймы на эпиплеврах и последнем междурядье в передней половине, и одноцветно черной вершиной. Все экземпляры с желтым пятном на вершине надкрылий, определенные как *C. rufipes*, в действительности относятся либо к *C. discicollis*, либо к *C. pusillus*. Кроме того, мы установили, что *C. rufipes* и *C. pusillus* четко различаются

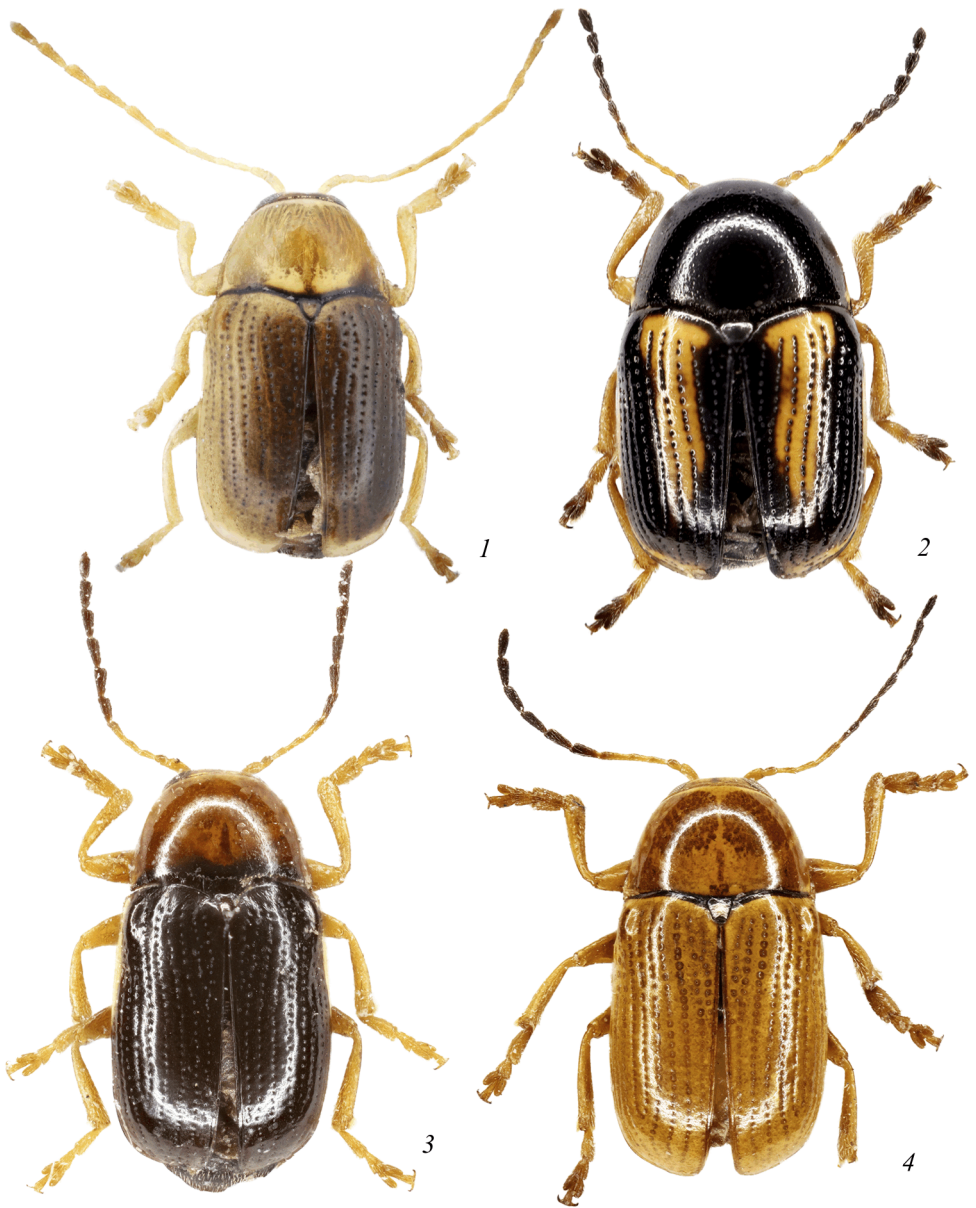


Рис. 6. *Cryptocephalus (Burlinius) pusillus* Fabricius (1), *C. (B.) pygmaeus* Fabricius (2) и *C. (B.) rufipes* (Goeze) (3, 4), самец, общий вид жука сверху.

1 – светлая форма, Ленинградская обл.; 2 – Турция; 3 – темная форма, Франция («Gallia»);
4 – светлая форма, Португалия.



Рис. 7. *Cryptocephalus (Burlinius) araxicola* Iablokoff-Khnzorian, эдеагус (1, 4, 6, 8 – вид сверху; 2, 7, 9 – вид сбоку; 3, 5 – вид снизу). 1–3 – паратип; 4, 5 (голотип), 8, 9 – *C. (B.) xanthus* Iablokoff-Khnzorian. Рис. 6–9 – по: Iablokoff-Khnzorian, 1968.

по окраске эпимер среднегруди, желтых у первого вида и черных у второго. Этот признак довольно часто используется в систематике подсем. *Cryptocephalinae*. Например, в роде *Pachybrachis* Chevrolat, 1837 на его основании разделяют целые группы видов. У многих других *Burlinius* окраска эпимер среднегруди может варьировать. Например, у *C. fulvus* эпимеры среднегруди могут быть как черными, так и желтыми даже у эк-



Рис. 8. *Cryptocephalus (Burlinius)* spp., эдеагус (1, 4, 7 – вид сверху; 2, 5, 8 – вид сбоку; 3, 6, 9 – вид снизу).

1–3 – *C. (B.) bilineatus* (Linnaeus), 4–6 – *C. (B.) chrysopus* (Gmelin),
7–9 – *C. (B.) connexus* Olivier.



Рис. 9. *Cryptocephalus (Burlinius)* spp., эдеагус (1, 4, 7 – вид сверху; 2, 5, 8 – вид сбоку; 3, 6, 9 – вид снизу).

1–3 – *C. (B.) elegantulus* Gravenhorst, 4–6 – *C. (B.) fulvus* (Goeze), 7–9 – *C. (B.) macellus* Suffrian.



Рис. 10. *Cryptocephalus (Burlinius)*, эдеагус (1, 4, 7 – вид сверху; 2, 5, 8 – вид сбоку; 3, 6, 9 – вид снизу).

1–3 – *C. (B.) macilentus* Lopatin, голотип; 4–6 – *C. (B.) planifrons* Weise, синтип;
7–9 – *C. (B.) populi* Suffrian.



Рис. 11. *Cryptocephalus (Burlinius)*, эдеагус (1, 4, 7 – вид сверху; 2, 5, 8 – вид сбоку; 3, 6, 9 – вид снизу).

1–3 – *C. (B.) pusillus* Fabricius; 4–6 – *C. (B.) pygmaeus* Fabricius; 7–9 – *C. (B.) rufipes* (Goeze).

земляров из одной популяции. Однако у *C. rufipes* и *C. pusillus* этот признак постоянен и не коррелирует с изменчивостью окраски верхней стороны тела.

Распространение. Великобритания (Telfer, 2019), Центральная и Южная Европа (на восток до Чехии – Южная Моравия (Я. Бездек, личное сообщение)), Северная Африка (Марокко).

Примечание. Мы изучили материал по этому виду только из Центральной и Южной Европы и Марокко. Указание для Великобритании приведено по М. Телферу. В Чехии вид встречается в Южной Моравии. Указания для Польши и Украины сомнительны. Вид ранее приводился для фауны Латвии, но это указание ошибочно и относится к *C. pusillus* (Bukejs, 2010). Ошибочно также и относится к *C. pusillus* указание для Ленинградской обл. (Романцов, 2007). По-видимому, в странах бывшего СССР этот вид не встречается.

***Cryptocephalus tauricus* Romantsov et Moseyko, sp. n. (рис. 12, 1–5).**

Голотип, ♂: Россия, Крым, пос. Доброе, 23–24.VI.1989 (В. В. Олифер) (ZIN). **Паратипы:** Россия, Крым: окр. Симферополя, VII–VIII.1898 (Графтио), 1 ♀ (ZIN); Белогорск, Красноселовка: 6.VI.1979 (И. В. Мальцев), 1 ♀ (PR); 20.VII.1980 (С. А. Мосякин), 1 ♀ (SM); Агармыш [«Krim, Agarmish»], 15.VI.1906, 1 ♀ (ZIN); Карадаг, 11.VI.1952, 1 ♂ (AB); ж.-д. ст. Верхнесадовая [«ст. Бельбек, Севастопольской ж. д. Крымъ, Н. Кузнецовъ»], 17.V.1897, 1 ♀ (ZIN); Массандра, VII–IX.1951 (М. Сажин), 1 ♀ (ZIN); городской округ Алушта, 2,5 км Ю пос. Канака, Канаковская балка, h ~ 105 м, 44°48'31" N, 34°38'05" E, 11.VI.2022 (П. В. Романцов), 1 ♂ (PR); «Tauria, ?[неразборчиво], 4.VII.96», 1 ♂, 1 ♀ (SM).

Голотип. Тело узкое, вытянутое (в 2.04 раза длиннее ширины), параллельностороннее. Голова желтая, заднее окаймление темени и отходящий от него вертикально вниз узкий штрих на лбу темно-коричневые. Усики желтые, 6–11-й членики смоляно-коричневые. Переднеспинка рыжеватожелтая, с более светлым передним краем и 2 крупными косыми просвечивающими пятнами при основании. Основная каемка переднеспинки, окаймление щитка и основания надкрылий черные. Низ черный. Эпистерны среднегруди желтые. Общий вид – рис. 12, 1, 2.

Лоб широкий (его ширина в 2.33 раза больше поперечного диаметра глаза), выпуклый, с узким продольным желобком посередине, в мелких рассеянных точках. Усики длинные, тонкие, в коротких прилегающих нежных волосках, 6–11-й членики к вершинам заметно расширенные.

Переднеспинка от основания к вершине округленно суженная, выпуклая, примерно в 1.5 раза шире длины, блестящая, в редких очень мелких точках (заметных лишь при более чем 20-кратном увеличении); каемка бокового края при осмотре сверху заметна только у задних углов. Щиток треугольный, с узко округленной вершиной, гладкий.

Надкрылья в 2.27 раза длиннее переднеспинки и в 1.43 раза длиннее своей ширины в плечах, с правильной пунктировкой, точки сгруппированы в 9 четких до вершины рядов (не считая прищиткового и ряда по краю надкрылий). Точки в рядах небольшие и густые, заметно мельчающие от основания к вершине (во 2-м ряду надкрылий, не считая прищиткового, около 40 точек), междуядья почти плоские, шагреневанные. Эпиплевры гладкие, довольно выпуклые, сужаются примерно на уровне задних тазиков, а на уровне середины брюшка исчезают. Ноги довольно длинные и стройные. Передние голени в вершинной части заметно загнуты назад. 1-й членик передних лапок слабо расширен, наиболее широкий на вершине, в 2.25 раза длиннее ширины и в 1.25 раза уже 3-го. 1-й членик средних лапок почти параллельносторонний, в 2.25 раза длиннее ширины; 1-й членик задних лапок длинный, слегка расширяется на вершине, длина его в 5 раз превосходит ширину в основании и в 3.33 раза ширину на вершине. Коготки без зубца при основании. Эдеагус заметно перетянут перед вершиной (на уровне основания лопастей), трехлопаст-



Рис. 12. *Cryptocephalus (Burlinius) tauricus* sp. n., общий вид жука сверху (1, 2) и эдеагус сверху (3), сбоку (4) и снизу (5).

1, 3–5 – самец, голотип; 2 – самка, паратип.

ный, с узкой средней лопастью, боковые лопасти заметно перекручены, снизу продольно вдавлены, выглядят слегка желобчатыми (рис. 12, 3–5). Длина эдеагуса – 1.1 мм.

Паратипы. Сходны с голотипом, но переднеспинка у самок немного темнее надкрылий и передние голени очень слабо искривлены. Пунктировка надкрылий у большинства как у голотипа, число точек во 2-м ряду надкрылий у самцов около 35, у самок около 40; у одной самки

точечные ряды менее четкие, а во 2-м ряду около 35 точек. Ширина лба у самцов в 2.35–2.60, а у самок более чем в 3 раза больше поперечного диаметра глаза. Длина тела самцов 2.4–2.5, самок – 2.6–2.7 мм.

Таксономические замечания. Относится к группе видов с удлинённым телом, изогнутыми передними голеньями и трехлопастным, с длинной средней лопастью эдеагусом. Из этой группы более всего похож на полностью светлую форму *C. chrysopus*. Формой эдеагуса сходен также с *C. frontalis* Marsham, 1802, но отличается от него желтыми надкрыльями и не развитым зубцом на коготках. Кроме того, в отличие от обоих видов у *C. tauricus* sp. n. желтые эпимеры среднегруди, узкая средняя лопасть эдеагуса, сильно перекрученные боковые лопасти, которые снизу выглядят желобчатыми, и более мелкие и густые точки в рядах надкрылий (во 2-м ряду, не считая прищитковый, 35–40 точек). От *C. populi*, тоже имеющего желтые эпимеры среднегруди, новый вид отличается широким лбом у самца (его ширина в 2.3 раза больше поперечного диаметра глаза) и маленькими глазами; не расширенными на вершине передними голеньями самца; отсутствием зубца в основании коготка и явственно перетянутым перед вершиной эдеагусом с узкой средней лопастью и сильно перекрученными боковыми лопастями. Наиболее важный признак, отличающий *C. tauricus* sp. n. от большинства остальных видов подрода, рассматриваемых в этой статье, – пунктировка надкрылий с более мелкими и густыми точками в рядах: число точек во 2-м ряду надкрылий, не считая прищитковый, – 35–40, а у других видов – 25–30. Этот признак свойствен обоим полам, так что даже самки этого вида легко узнаваемы под небольшим увеличением.

Примечание. Экземпляры этого вида в коллекциях Л. Н. Медведева (ZIN), А. О. Беньковского и С. А. Мосякина были определены как *C. populi*, *C. fulvus* или *C. planifrons*. П. В. Романцовым экземпляр этого вида был собран кошением преимущественно по кустам ивы вдоль русла почти высохшего ручья в Канаковской балке.

ОПРЕДЕЛИТЕЛЬНАЯ ТАБЛИЦА ВИДОВ ПОДРОДА *BURLINIUS* С ЖЕЛТЫМИ ИЛИ ЧАСТИЧНО ЖЕЛТЫМИ НАДКРЫЛЬЯМИ ФАУНЫ ЕВРОПЕЙСКОЙ ЧАСТИ РОССИИ, КАВКАЗА И ЗАКАВКАЗЬЯ

- 1 (6). Переднеспинка с четкими точками или продольными штрихами. Эдеагус трехлопастный, средняя лопасть короче боковых, треугольно сужается к вершине.
- 2 (3). Переднеспинка с длинными продольными штрихами, выглядит матовой и шелковисто блестящей. Черный; края переднеспинки и надкрылья желтые, шовная и дискальная продольная полосы на каждом надкрылье черные. Иногда переднеспинка с двумя в той или иной степени развитыми желтыми пятнами перед основанием. Иногда темные полосы сливаются, у меланистических особей темный рисунок может занимать большую часть надкрылий. Общий вид жука – рис. 2, 2; эдеагус – рис. 8, 1–3. Длина тела 2–3 мм. Транспалеарктический вид ***C. bilineatus*** (Linnaeus, 1767).
- 3 (2). Переднеспинка с точками.
- 4 (5). Тело крупное (2.2–3.3 мм), сильно выпуклое, точки на переднеспинке менее густые и глубокие, округлые. Переднеспинка черная с желтыми каемками переднего и боковых краев. Надкрылья желтые с черным швом и продольной полосой на каждом (последняя иногда исчезает). Общий вид жука – рис. 6, 2;

эдеагус – рис. 11, 4–6. Крым, Кавказ, Закавказье. Центральная и Южная Европа, Украина, Турция **C. pygmaeus** Fabricius, 1792.

- 5 (4). Мельче (1.5–2.3 мм), тело менее выпуклое, точки на переднеспинке более густые и глубокие, удлинённые, но не сливающиеся в продольные штрихи. Переднеспинка черная с желтым окаймлением переднего и иногда боковых краев. Надкрылья желтые с черными шовной и продольной дискальной полосами на каждом (последняя иногда бывает частично или полностью редуцирована); полосы на каждом надкрылье соединены поперечной перемышкой у основания и обычно также у вершины. У меланистической формы верхняя сторона тела может быть почти полностью черной, с узкими желтыми поперечными пятнами в основании надкрылий по бокам щитка. Общий вид жука – рис. 3, 4; эдеагус – рис. 9, 1–3. Палеарктическая Евразия **C. elegantulus** Gravenhorst, 1807.
- 6 (1). Переднеспинка блестящая, гладкая, без пунктировки или с редкими мелкими, плохо заметными точками. Эдеагус другой формы.
- 7 (12). Тело удлинённое, у самцов более чем в 2 раза длиннее ширины. Передние голени самца заметно искривлены. Эдеагус трехлопастный, с длинной, не сжатой с боков средней лопастью.
- 8 (9). Глаза большие, лоб узкий (его ширина в 1.22–1.40 раза больше поперечного диаметра глаза). Передние голени у обоих полов сильно искривлены, у самцов изнутри перед вершиной расширены в виде тупого зубца. Коготки с зубцом при основании. Эпимеры среднегруди желтые. Эдеагус почти не перетянут перед вершиной. Общий вид жука – рис. 5, 3; эдеагус – рис. 10, 7–9. Длина тела 2.5–3.0 мм. Лесостепная и степная зоны европейской части России, Южный Урал, Закавказье. Европа, кроме севера, лесостепная и степная зоны Казахстана **C. populi** Suffrian, 1848.
- 9 (8). Глаза маленькие, лоб широкий (ширина примерно в 2 раза больше поперечного диаметра глаза). Передние голени слабо искривлены, у самцов перед вершиной не расширены. Коготки без зубца при основании. Эпимеры среднегруди черные или желтые. Эдеагус явственнее перетянут перед вершиной.
- 10 (11). Эпимеры среднегруди черные. Точки в рядах надкрылий более крупные и редкие (во 2-м ряду надкрылий, не считая прищитковый, 25–30 точек). Средняя лопасть эдеагуса более широкая, боковые лопасти не перекручены, снизу не выглядят желобчатыми. Окраска верхней стороны тела светлой формы полностью желтая, часто вершины надкрылий немного светлее остальной их части, иногда переднеспинка с неширокой размытой черной полосой вдоль основания. У типичной формы верхняя сторона тела черная, надкрылья с ржаво-коричневыми эпиплеврами и крупными желто-рыжими пятнами на вершинах, занимающими весь вершинный скат. Есть несколько переходных между светлой и темной формами типов окраски. Общий вид жука – рис. 2, 3, 4; 3, 1; эдеагус – рис. 8, 4–6. Длина тела 2.1–2.8 мм. Лесостепная и степная зоны европейской части России, Кавказ, Закавказье. Европа, кроме севера, Турция, Центральный и Восточный Казахстан, юг Сибири, Средняя Азия **C. chrysopus** (Gmelin, 1788).
- 11 (10). Эпимеры среднегруди желтые. Точки в рядах надкрылий более мелкие и густые (во 2-м ряду надкрылий, не считая прищитковый, 35–40 точек). Средняя

- лопасть эдеагуса узкая, боковые лопасти перекрученные, снизу выглядят желобчатыми. Верхняя сторона тела желтая, переднеспинка может быть немного темнее надкрылий. Общий вид жука – рис. 12, 1, 2; эдеагус – рис. 12, 3–5. Длина тела 2.4–2.7 мм. Крым **C. tauricus** sp. n.
- 12 (7). Тело более широкое и короткое, у самцов менее чем в 2 раза длиннее ширины (обычно в 1.75–1.90 раза). Передние голени прямые или очень слабо изогнуты. Эдеагус дву- или трехлопастный (средняя лопасть короткая и широкая; если же длинная и узкая, то сжата с боков и с топовидной вершиной).
- 13 (14). Эдеагус двулопастный, средняя лопасть полностью отсутствует. Боковые лопасти эдеагуса короткие и широкие, разделены треугольной вырезкой. Надкрылья с выпуклыми междурядьями с очень слабой, едва различимой микроскульптурой. Окраска верхней стороны тела очень переменчива: полностью желтая за исключением узко зачерненных оснований переднеспинки и надкрылий (иногда затемнение вдоль основания переднеспинки может несколько расширяться и выглядит как черная полоса с размытым передним краем); переднеспинка с размытыми светло-коричневыми пятнами, а надкрылья желтые, с темно-коричневым пятном на плечевых бугорках; переднеспинка коричневая с широким черным поперечным пятном с нечеткими краями посередине, надкрылья желтые, при основании и перед вершинным скатом с двумя широкими черными поперечными перевязями (предвершинная перевязь может быть редуцирована), соединенными вдоль шва. Общий вид жука – рис. 1, 1–4; 2, 1; эдеагус – рис. 7, 1–3. Длина тела 2.2–2.8 мм. Армения, Азербайджан. Иран, Туркмения **C. araxicola** Iablokoff-Khnzorian, 1968.
- 14 (13). Эдеагус трехлопастный, с длинной или короткой средней лопастью.
- 15 (22). Средняя лопасть эдеагуса широкая (шире боковых лопастей или равна им по ширине на всем своем протяжении или хотя бы у основания), округленная или притупленная на вершине, значительно короче боковых лопастей.
- 16 (21). Срединная лопасть эдеагуса значительно шире боковых, на вершине округленная или слабо суженная; боковые лопасти менее широко развернуты.
- 17 (18). Глаза большие, ширина лба в 1.37–1.50 раза больше поперечного диаметра глаза. Переднеспинка даже у светлоокрашенных экземпляров темнее надкрылий. Эпимеры среднегруди обычно черные, реже буро-черные или желтоватые. Общий вид жука – рис. 3, 2, 3; эдеагус – рис. 8, 7–9. Юг европейской части России, Крым, Кавказ, Закавказье. Южная Европа, Турция **C. connexus** Olivier, 1808.
- 18 (17). Глаза маленькие, ширина лба в 1.73–2.35 раза больше поперечного диаметра глаза.
- 19 (20). Тело более выпуклое и коренастое. Боковые лопасти эдеагуса на вершине явно загнуто назад, их наружные вершинные углы оттянуты назад и вбок, выглядят заостренными. Точки на лбу крупнее, разбросаны беспорядочно. Эпиплевры надкрылий гладкие и выпуклые, без точек. Надкрылья желтые с коричневым пятном на плечевом бугорке (у светлоокрашенных экземпляров оно сохраняется в виде бурого мазка). Эпимеры среднегруди могут быть как желтыми, так и черными. Общий вид жука – рис. 4, 1; эдеагус – рис. 9, 4–6. Крупнее, длина тела 2.2–2.8 мм (обычно 2.4–2.6 мм). Обычен в лесной и лесостепной зо-

нах, в степях редок. Закавказье. Европа, Ближний Восток, на Дальнем Востоке представлен подвидом *C. f. fuscolineatus* Chûjô, 1940 **C. fulvus** (Goeze, 1777).

- 20 (19). Тело менее выпуклое и более стройное. Боковые лопасти эдеагуса почти прямые, на вершине более или менее равномерно округлены. Лоб над усиковыми впадинами обычно с поперечной полосой или округлым пятном в середине из густых четких более мелких точек. Эпиплевры надкрылий часто с коротким рядом точек. Надкрылья желтые, без плечевого пятна. Эпимеры среднегруди черные. Общий вид жука – рис. 5, 2; эдеагус – рис. 10, 4–6. Мельче, длина тела 2.2–2.6 мм (обычно 2.2–2.3 мм). Степная и лесостепная зоны, Кавказ, Закавказье. Южная и Восточная Европа, Иран **C. planifrons** Weise, 1882.
- 21 (16). Средняя лопасть эдеагуса широкая при основании и заметно сужена к округленной вершине, достигающей середины широко развернутых боковых лопастей. Окраска верхней стороны тела изменчива: верх полностью желтый; желтый с размытым темным рисунком на надкрыльях; переднеспинка рыжая, надкрылья темно-бурые с желтоватыми вершиной и эпиплевами; переднеспинка черная с желтым передним и боковыми краями, надкрылья темно-бурые с желтоватой вершиной и эпиплевами. Эпимеры среднегруди желтые или бурые. Общий вид жука – рис. 4, 2, 3; эдеагус – рис. 9, 7–9. Длина тела 2.1–2.9 мм. Юг Краснодарского края (Сочи), Закавказье. Западная Европа, Средиземноморье, Иран **C. macellus** Suffrian, 1860.
- 22 (15). Эдеагус трехлопастный, с узкой, сжатой с боков средней лопастью. При осмотре сбоку вершина средней лопасти явственно топовидная.
- 23 (24). Верхняя сторона тела желтая, за исключением узкого черного окаймления щитка, а также базального края переднеспинки и надкрылий. Эпимеры среднегруди черные. Общий вид жука – рис. 4, 4; 5, 1; эдеагус – рис. 10, 1–3. Мельче, длина тела 1.9–2.4 мм. Средняя лопасть эдеагуса не короче боковых. Армения. Иран **C. macilentus** Lopatin, 2001.
- 24 (23). Верхняя сторона тела не одноцветно-желтая, обычно надкрылья желтые с размытым темным рисунком или черные с желтыми боковыми краями, а иногда и вершиной. Если верхняя сторона тела полностью желтая (редкие цветовые aberrации из Южной Европы), то эпимеры среднегруди желтые. Крупнее, длина тела 2.4–3.4 мм. Средняя лопасть эдеагуса длиннее или короче боковых.
- 25 (26). Эпимеры среднегруди желтые. Надкрылья черные, в базальной половине с яркой желтой или желто-рыжей боковой каймой, включающей эпиплевры и последнее междурядье. Желтый рисунок на надкрыльях яркий, не размытый, кажется выпуклым, четко контрастирует с черной поверхностью. Средняя лопасть эдеагуса заметно короче боковых, которые при осмотре сбоку на вершине загнуты назад. Общий вид жука – рис. 6, 3, 4; эдеагус – рис. 11, 7–9. Длина тела 2.4–3.4 мм. В рассматриваемом регионе, по-видимому, не встречается. Центральная и Южная Европа, Северная Африка **C. rufipes** (Goeze, 1777).
- 26 (25). Эпимеры среднегруди черные. Окраска верхней стороны тела очень изменчива: надкрылья могут быть черными с желто-рыжей узкой боковой каймой, расширенной за плечевым бугорком, почти прерванной в средней части, где она может быть почти незаметна, затем расширяющейся перед вершинным скатом и

переходящей в желто-рыжее вершинное пятно. Желтый рисунок на надкрыльях размытый, не кажется выпуклым. Средняя лопасть эдеагуса не короче боковых, почти прямых при осмотре сбоку. Общий вид жука – рис. 5, 4; 6, 1; эдеагус – рис. 11, 1–3. Длина тела 2.5–3.0 мм. Лесная и север лесостепной зоны европейской части России. Вся Европа, кроме крайнего севера
..... **C. pusillus** Fabricius, 1777.

ЗАКЛЮЧЕНИЕ

Таким образом, многие экземпляры скрытоглавов подрода *Burlinius* в коллекциях определены неверно. Так, южные экземпляры, отнесенные к *C. fulvus*, обычно оказываются *C. planifrons* или *C. tauricus*; экземпляры из Крыма, определенные как *C. populi* или *C. planifrons*, – часто *C. chrysopus* или *C. tauricus*. Все экземпляры из бывшего СССР, определенные как *C. rufipes*, оказались *C. pusillus*; экземпляры из Закавказья, определенные как *C. pusillus*, оказались *C. araxicola*; многие экземпляры, определенные как *C. populi*, относятся к светлой форме *C. chrysopus*, а дальневосточные экземпляры, определенные как *C. planifrons* или *C. populi*, относятся к *C. gussakovskii*. По-видимому, указания *C. macellus* и *C. ochroleucus* Fairmaire, 1859 из степной зоны Молдавии и Украины относятся к *C. planifrons*. Распространение видов подрода *Burlinius* должно стать предметом тщательного исследования.

Несмотря на то, что представители подрода различаются преимущественно по строению эдеагуса, в большинстве случаев определение жуков возможно по внешним признакам, особенно в европейской части России. Идентификация большинства видов, встречающихся на Кавказе и в Закавказье, возможна только по гениталиям.

БЛАГОДАРНОСТИ

Авторы глубоко благодарны М. Ю. Калашяну (Армения, Ереван) за помощь в изучении голотипа *Cryptocephalus xanthus* и Т. Л. Креджяну (Армения, Ереван) за изготовление фотографий эдеагуса этого голотипа, В. В. Олифер (Москва) за сбор экземпляра *C. tauricus*, ставшего голотипом этого вида, А. О. Беньковскому за передачу его в коллекцию ЗИН и за возможность изучения другого материала из его коллекции, и Я. Бездеку за информацию о распространении *C. rufipes* в Чехии. Авторы выражают также большую благодарность С. А. и Д. С. Мосякиным и О. Г. Огородниковой (Симферополь) за предоставление возможности работы с коллекцией С. А. Мосякина и помощь в организации экспедиции П. В. Романцова в Крым в 2022 г.

ФИНАНСИРОВАНИЕ

Работа А. Г. Мосейко выполнена на основе коллекции ЗИН в рамках темы государственного задания № 122031100272-3.

СПИСОК ЛИТЕРАТУРЫ

- Беньковский А. О. 1999. Определитель жуков-листоедов (Coleoptera, Chrysomelidae) европейской части России и европейских стран ближнего зарубежья. М.: Техполиграфцентр, 204 с.
- Лопатин И. К. 2006. Жуки-листоеды подсемейства Скрутоцефалинае (Coleoptera, Chrysomelinae) России и сопредельных территорий (неопубликованная монография). <https://www.zin.ru/Animalia/Coleoptera/rus/lorati06.htm> [Дата обращения: 1 августа 2017].

- Романцов П. В. 2007. Обзор жуков-листоедов (Coleoptera, Chrysomelidae) Санкт-Петербурга и Ленинградской области. Энтомологическое обозрение **86** (2): 306–336.
- Bienkowski A. O. 2004. Leaf-Beetles (Coleoptera: Chrysomelidae) of the Eastern Europe. New Key to Subfamilies, Genera, and Species. Moscow: Mikron-print, 278 p.
- Bukejs A. 2010. Some leaf-beetle species (Coleoptera: Chrysomelidae) mistakenly reported for the Latvian fauna. Acta Biologica Universitatis Daugavpilis **10** (1): 71–75.
- Burlini M. 1956. Revisione dei *Cryptocephalus* italiani e della maggior parte delle specie di Europe (Col., Chrysomelidae). Memorie della Societa Entomologia Italiana **34** [1955–1956]: 1–287.
- Iablokoff-Khnzorian S. M. 1968. Notes sur les Chrysomelidae de l'Arménie Soviétique (Col.). Annales de la Société Entomologique de France (N. S.) **4** (2): 259–277.
- Lopatin I. K. 2001. Einige neue und wenig bekannte Cryptocephalinen-Arten (Coleoptera, Chrysomelidae). Vestnik Zoologii **35** (1): 91–93.
- Lopatin I. K., Smetana A., Schöller M. 2010. Genus *Cryptocephalus* Geoffroy, 1762. In: I. Löbl, A. Smetana (eds). Catalogue of Palaearctic Coleoptera. Vol. 6. Chrysomeloidea. Stenstrup: Apollo Books, p. 580–606.
- Rapilly M. 1980. Contribution a la faune d'Iran. Coléoptères Chrysomelidae Cryptocephalinae. Revue française d'Entomologie (N. S.) **2** (2): 75–85.
- Schöller M. 2010. The distribution of leaf beetles of the tribe Cryptocephalini in Iran (Chrysomelidae: Cryptocephalinae). Mitteilungen Internationaler Entomologischer Verein **35** (1/2): 55–87.
- Telfer M. 2019. *Cryptocephalus rufipes* (Goeze, 1777) (Chrysomelidae) new to Britain. The Coleopterist **27** (4): 149–154.
- Warchalowski A. 1999. Übersicht der westpaläarktischen Arten der Untergattung *Burlinius* Lopatin, 1965 (Coleoptera: Chrysomelidae: *Cryptocephalus*). Genus **10** (4): 529–627.
- Warchalowski A. 2003. Chrysomelidae: The Leaf Beetles of Europe and the Mediterranean Area. Warszawa: Natura optima dux Foundation, 600 p.
- Warchalowski A. 2010. The Palaearctic Chrysomelidae. Identification Keys. Vol. 1. Warszawa: Natura optima dux Foundation, 629 p.
- Weise J. 1882. Lieferung II. In: Naturgeschichte der Insecten Deutschlands, Erste Abtheilung. Coleoptera. Sechster Band. Berlin: Nicolaische Verlags-Buchhandlung [1881–1893; Lieferung II опубликована в 1882], p. 193–368.

A REVIEW OF CRYPTOCEPHALINES OF THE SUBGENUS *BURLINIUS*
LOPATIN, 1965 WITH ENTIRELY OR PARTLY YELLOW ELYTRA
FROM EUROPEAN RUSSIA AND TRANSCAUCASIA
(COLEOPTERA, CHRYSOMELIDAE: CRYPTOCEPHALINAE)

P. V. Romantsov, A. G. Moseyko

Key words: Coleoptera, Chrysomelidae, Cryptocephalinae, *Cryptocephalus*, *Burlinius*, identification key, new species.

SUMMARY

A new species of the leaf beetle subfamily Cryptocephalinae, *Cryptocephalus tauricus* **sp. n.** is described. Synonymy, variability, distribution are analyzed, and a new key to 13 species of the subgenus *Burlinius*, which have entirely or partly yellow elytra and are distributed in the European territory of Russia, the Caucasus and Transcaucasia is given. New diagnostic characters have been found for several species. *Cryptocephalus macellus* Suffrian, 1860 is recorded for the first time from Abkhazia and Armenia; *C. macilentus* Lopatin, 2001, from Armenia, and *C. araxicola* Iablokoff-Khnzorian, 1968, from Turkmenistan. A new synonymy has been established: *Cryptocephalus araxicola* Iablokoff-Khnzorian, 1968 = *C. xanthus* Iablokoff-Khnzorian, 1968 **syn. n.**; = *C. rastegari* Rapilly, 1980, **syn. n.** A new light color form of *Cryptocephalus chrysopus* (Gmelin, 1788) is described. For all the taxa considered, images of the adult habitus and male genitalia are given.