

УДК 595.768.1 (5-014)

**К СИСТЕМАТИКЕ ЖУКОВ-ЛИСТОЕДОВ РОДА *COLASPOIDES*  
LAPORTE, 1833<sup>1</sup>(COLEOPTERA, CHRYSOMELIDAE:  
EUMOLPINAЕ) С ПОЛУОСТРОВА МАЛАККА  
И С БОЛЬШИХ ЗОНДСКИХ ОСТРОВОВ**

© 2023 г. П. В. Романцов,<sup>1\*</sup> А. Г. Мосейко<sup>2\*\*</sup>

<sup>1</sup>Русское энтомологическое общество  
ул. Краснопутиловская, 105, кв. 9, С.-Петербург, 196240 Россия

\*e-mail: pawelr@mail.ru

<sup>2</sup>Зоологический институт РАН  
Университетская наб., 1, С.-Петербург, 199034 Россия

\*\*e-mail: chrysolesha@mail.ru

Поступила в редакцию 14.02.2023 г.

После доработки 20.02.2023 г.

Принята к публикации 20.02.2023 г.

Описаны 13 новых видов жуков-листоедов рода *Colaspoides* Laporte – *C. cameronensis* sp. n., *C. asarovi* sp. n., *C. nikandrovitshi* sp. n., *C. pahangensis* sp. n. с полуострова Малакка и *Colaspoides aeneoviridis* sp. n., *C. borneomontana* sp. n., *C. bruneiensis* sp. n., *C. metallactus* sp. n., *C. costipennis* sp. n., *C. gunungensis* sp. n., *C. latipalpis* sp. n., *C. paraviolacea* sp. n. и *C. vityukovae* sp. n. с о. Борнео. Составлены новые определительные таблицы для видовых комплексов *Colaspoides cognata* Baly, 1867, *C. borneomontana* sp. n. и *C. viridimarginata* Baly, 1867.

*Ключевые слова:* Coleoptera, Chrysomelidae, Eumolpinae, *Colaspoides*, Малакка, Борнео, новые виды.

DOI: 10.31857/S0367144523010094, EDN: ROAJNH

Род *Colaspoides* Laporte, 1833 – один из крупнейших в подсем. Eumolpinae, широко распространенный практически на всех континентах, кроме Африки и Антарктиды<sup>1</sup>. Представителей этого рода из исследуемого региона начали описывать со второй половины XIX в. Из классических работ, важных для понимания рода, стоит упомянуть первый обзор малайской фауны Дж. Ш. Бэйли (Baly, 1867), определитель жуков-листоедов Индокитая (Kimoto, Gressitt, 1982) и каталог жуков-листоедов Малайзии (Mohamedsaid, 2004). Наиболее полезны, однако, работы Л. Н. Медведева с обзорами фауны континентальной Азии (Medvedev, 2004), о. Борнео (Medvedev, 2010)

---

<sup>1</sup> Р. У. Флауэрс (Flowers, 2018) отметил, что типовой вид и другие неотропические представители рода *Colaspoides* не имеют бороздки на пигидии и, таким образом, все азиатские виды, описанные как *Colaspoides*, должны быть перенесены в другой род. Названием для него может оказаться следующий по старшинству синоним, *Amasia* Chapuis, 1874, или *Dematochroma* Baly, 1864, если этот род будет объединен с *Amasia* (С. А. М. Reid, личное сообщение). Здесь мы пока сохраняем для азиатских видов старое название.

и Филиппин (Medvedev, 2006), в которых для различения видов этого рода впервые последовательно использованы признаки строения гениталий. Наконец, несколько новых видов *Colaspoides* были недавно описаны с о. Борнео Л. Н. Медведевым и П. В. Романцовым (Medvedev, Romantsov, 2014).

Внутриродовая классификация остается очень несовершенной. Л. Н. Медведев предложил для удобства определения видов выделение 8 условных групп, однако многие виды не могут быть отнесены однозначно к какой-то из них (Мосейко, Романцов, 2022). Определительные таблицы основываются преимущественно на использовании признаков скульптуры и окраски верхней и нижней сторон тела, толщины апикальных члеников усиков, скульптуры стернита переднегруди и гипомер, степени развития и формы зубцов на бедрах, строения бороздки на пигидии и вершинных сегментов брюшка, а также многих вторичнополовых признаков самцов (строение 1-го членика передних лапок, наличие или отсутствие волосяных кисточек на усиках, брюшке и задних бедрах, вторично-половые видоизменения голеней). Исключительно важны для видовой таксономии строение эдеагуса и сперматеки. В отличие от многих других представителей подсем. Eumolpinae, у большинства видов рода *Colaspoides* форма сперматеки очень своеобразна и имеет не меньшее (а у некоторых видов даже большее) значение для различения видов, чем строение эдеагуса.

Работа основана на результатах изучения сборов первого автора, сделанных в Малайзии в 2012–2014 гг.; использован также материал (включая типовой) из нескольких музейных коллекций. Это позволило уточнить признаки ранее описанных видов (в том числе дать изображения эдеагуса для видов, у которых самцы были неизвестны), описать 13 новых для науки видов и составить новые определительные таблицы для некоторых групп видов.

#### МАТЕРИАЛ И МЕТОДИКА

Для мест хранения материала использованы следующие обозначения.

NNHM – Музей естественной истории (Будапешт, Венгрия);

NHM – Музей естественной истории (Лондон, Великобритания); на этикетках часто используется другое обозначение – BMNH (Британский музей естественной истории);

NHR – Музей естественной истории (Стокгольм, Швеция);

PR – коллекция П. В. Романцова, С.-Петербург, Россия;

ZIN (ЗИН) – Зоологический институт РАН, С.-Петербург, Россия.

Все измерения проводились с использованием окулярной сетки, установленной на стереомикроскопах МБС-20 или МБС-10. Измерения всех структур проводились по их максимальной длине/ширине, если иное специально не оговорено в тексте. Фотографии габитуса жуков сделаны П. В. Романцовым цифровой камерой Canon EOS 80D с комбинацией объектива Canon EF 70-200 мм f / 4.0L IS USM и инвертированных объективов: Minolta MC Rokkor-PF 50 мм f / 1.7 для мелких видов или Olympus OM-System Zuiko Auto-T 100 мм f / 2.8 для более крупных видов. Фотографии эдеагуса сделаны цифровой камерой Canon EOS 80D с сочетанием объектива Canon EF 70-200 мм f / 4.0L IS USM и инвертированных объективов Olympus Zuiko Digital 35mm f/3.5 Macro или Canon EF-S 24mm F2.8 STM; для сперматек в дополнение к вышеперечисленному оборудованию использовался Canon Extender EF 1.4 X II. Фотографии брюшка и нескольких сперматек были сделаны А. Г. Мосейко камерой Leica DFC-290, установленной на микроскопе Leica MZ 9.5, а типовые экземпляры в ходе посещения музеев фотографировались при

помощи бытовой камеры Panasonic Lumix DMC-FZ72 через окуляр микроскопа. Все фотографии сделаны послойным методом; изображения, полученные в разных фокальных плоскостях, были объединены с использованием программного обеспечения Zerene Stacker Professional 1.04.

В настоящей работе принята следующая терминология для описания сперматеки: капсула сперматеки состоит из базальной части, расположенной между дуктусом (протоком, соединяющим капсулу сперматеки с влагалищем) и местом прикрепления железы, и апикальной части, расположенной за местом прикрепления железы. Место прикрепления железы может быть расположено на отдельном выступе – рамусе, который, при его наличии, рассматривается в качестве самостоятельной структуры. Дуктус у представителей *Colaspoides* часто устроен сложно и может быть в разной степени склеротизован, включать спиралевидные участки и шарообразные расширения.

## РЕЗУЛЬТАТЫ

Во всех ревизиях рода *Colaspoides* (Medvedev, 2004, 2006, 2010) виды разделены на несколько групп по признакам окраски тела и ног, скульптуры гипомер, а у самцов также наличия зубцов или волосяных кисточек на бедрах и брюшке. Выделенные Л. Н. Медведевым группы условны и предназначены в первую очередь для определения видов, но не всегда отражают родственные отношения между ними. Виды в них объединяются по небольшому набору признаков, имеющих разный таксономический вес. Наиболее изменчива из этих признаков окраска тела и ног, из-за чего близкородственные виды или даже экземпляры одного вида иногда попадают в разные группы. Мы сохраняем принятое в работах Л. Н. Медведева разделение на группы, но при этом постарались выделить комплексы близких по большому числу признаков видов.

### ВИДЫ С ПОЛУОСТРОВА МАЛАККА

#### Группа 5

По предложенной Л. Н. Медведевым (Medvedev, 2004) классификации, континентальные виды, входящие в эту группу, характеризуются следующими признаками: гипомеры гладкие; верхняя сторона тела с металлическим блеском; нижняя сторона и бедра темные, обычно с металлическим блеском; все бедра без зубца; самцы без волосяных кисточек на задних бедрах или на нижней стороне брюшка.

В статье рассматриваются виды из двух видовых комплексов этой группы, *C. cognata* Baly, 1867 и *C. cognatella* L. Medvedev, 2004. Они отличаются от других ее представителей грубо пунктированными надкрыльями с умеренно выпуклыми промежутками между точками в рядах, образующими иногда невысокие поперечные гребни, а самки – также зазубренными апикальным и боковыми краями как минимум последнего вентрита брюшка, наличием глубокой узкой вырезки на вершине 5-го вентрита и отсутствием продольного киля на срединной бороздке на пигидии. Кроме того, для всех рассматриваемых видов характерна специфическая контрастная окраска низа: стерниты средне- и заднегруди металлические, а эпистерны и эпимеры темно-коричневые, без металлического блеска. В определительной таблице видов (Medvedev, 2004) эти виды должны быть расположены между тезами 3 и 9. Виды из комплекса *C. cognata* (см. определительную таблицу) обладают всеми перечисленными признаками и, кроме того, эдеагус у них на вершине усечен; они соответствуют в таблице Л. Н. Медведева тезам 7 и 8. Несколько особняком в этом комплексе стоит *C. cameronensis* sp. n., у которого ноги темно-красные, с небольшим зубчиком на

передних бедрах. По остальным внешним признакам и строению эдеагуса он очень похож на *C. asarovi* sp. n. из другой горной местности штата Паханг в Малайзии, имеющий все характерные признаки подгруппы. Очень сходен с представителями комплекса *C. cognata* и, скорее всего, должен быть в него включен *C. rafflesii* Baly, 1867 с Суматры. К этому комплексу близок также вид из Индокитая, *C. paviei* Lefèvre, 1885. Изучение материала в коллекции ЗИН и сравнение его с фотографиями типовых экземпляров *C. paviei*, сделанными А. Г. Мосейко в Национальном музее естественной истории в Париже, показало, что в действительности в Индокитае и Мьянме обитает большее число близких видов, которые требуют отдельного исследования. У всех известных экземпляров *C. paviei* низ тела окрашен не контрастно. У экземпляров из типовой серии стерниты средне- и заднегруди имеют такой же металлический блеск, как и эпистерны с эпимерами, а у других экземпляров низ полностью черный, без металлического блеска. Этот вид не включен в определительную таблицу, так как он отличается окраской и обитает далеко от рассматриваемого региона.

Изучение серии паратипов *C. cognatella* показало, что она включает экземпляры комплекса видов из разных частей Индокитая, который отличается от видов комплекса *C. cognata* заостренной вершиной эдеагуса. *Colaspoides cognatella* включен в нижеприведенную определительную таблицу, так как может быть обнаружен на севере Малайзии. В Малайзии был еще обнаружен относящийся к этому же комплексу вид *C. nikandrovitshi* sp. n., описываемый ниже.

ОПРЕДЕЛИТЕЛЬНАЯ ТАБЛИЦА ВИДОВ ГРУППЫ 5 ИЗ КОМПЛЕКСОВ *COLASPOIDES COGNATA*  
И *C. COGNATELLA* С ПОЛУОСТРОВА МАЛАККА И О. СУМАТРА

- 1 (12). Эдеагус со срезанной вершиной (комплекс *C. cognata*).
- 2 (5). Вершинный выступ эдеагуса короткий, прямоугольный, явственно отделен вогнутостью боковых краев от остальной части эдеагуса.
- 3 (4). Прямоугольный вершинный выступ эдеагуса очень широкий и короткий, более чем в 5 раза шире своей длины и примерно в 1.5 раза уже основной части эдеагуса (рис. 9, 7–9). 1-й членик передних лапок сильно расширен, примерно в 1.35 раза длиннее ширины, не уже 3-го. Сперматека не разделена на толстую и тонкую части, дуктус с шарообразным расширением (рис. 14, 3). Общий вид жука – рис. 1, 6. Длина тела самцов 4.4–5.0 мм, самок 4.6–5.5 мм. Полуостров Малакка (горы) ..... ***C. cognatomima*** L. Medvedev, 2004.
- 4 (3). Прямоугольный вершинный выступ эдеагуса более узкий и длинный, примерно в 2.5 раза шире своей длины и примерно в 2.5 раза уже основной части эдеагуса (рис. 10, 1–3). 1-й членик передних лапок более длинный и узкий, примерно в 1.5 раза длиннее своей ширины, примерно в 1.25 раза уже 3-го членика. Сперматека разделена на длинную, слегка расширенную в основании толстую апикальную часть и очень короткую тонкую базальную часть, от которой отходит не имеющий шарообразного расширения дуктус (рис. 14, 4, 5). Общий вид жука – рис. 2, 3, 4. Длина тела самца 4.4 мм, самок 4.2–4.6 мм. Полуостров Малакка (Малайзия, Сингапур) ..... ***C. laportei*** Baly, 1867.
- 5 (2). Вершинный выступ эдеагуса длиннее, трапециевидный, слабо отделен от остальной части эдеагуса. Боковые края эдеагуса перед вершинным выступом слабовогнутые или почти прямые.

- 6 (7). Боковые стороны в вершинной части эдеагуса слегка вогнуты, образуя неглубокий, но явственный перегиб, плавно отделяющий вершинный выступ (рис. 9, 4–6). 1-й членик усиков обычно с металлически-зеленой верхней стороной. Общий вид жука – рис. 1, 3–5. Сперматека – рис. 14, 2. Полуостров Малакка (равнинная часть) ..... **C. cognata** Baly, 1867.
- 7 (6). Вершинный выступ эдеагуса трапециевидный, с почти прямыми боковыми сторонами. 1-й членик усиков обычно полностью желтый.
- 8 (11). Виды из горной части полуострова Малакка. Боковое окаймление переднеспинки широкое, распластанное, ширина его лишь в 1.5 раза меньше длины 2-го членика усиков.
- 9 (10). Усики длинные (в 1.08 раза короче тела), нитевидные, 6–10-й членики в 5.0–5.75 раза длиннее ширины. Ноги темно-красные, передние бедра с небольшим зубчиком. 1-й членик передних лапок более чем в 1.6 раза длиннее ширины, заметно уже 3-го членика. Тело в 1.86 раза длиннее ширины. Края продольной бороздки пигидия прямые, очень слабо равномерно расходящиеся от вершины к основанию (рис. 16, 1). Общий вид жука – рис. 1, 1, 2. Длина тела 5.6 мм. Эдеагус – рис. 9, 1–3. Полуостров Малакка (горы) ..... **C. cameronensis** sp. n.
- 10 (9). Усики короче (в 1.27 раза короче тела), 6–10-й членики слегка расширены на вершине, в 3.30–3.83 раза длиннее ширины. Ноги черные с металлически-зелеными бедрами, передние бедра без зубчика. Тело в 1.76 раза длиннее ширины. 1-й членик передних лапок в 1.2 раза длиннее ширины, примерно равен по ширине 3-му членику. Продольная бороздка пигидия расширяется перед основанием (рис. 16, 2). Общий вид жука – рис. 2, 1, 2. Длина тела 5.3–6.0 мм. Эдеагус – рис. 9, 10–12. Полуостров Малакка (горы) ..... **C. asarovi** sp. n.
- 11 (8). Вид с Суматры. Боковое окаймление переднеспинки умеренно широкое, ширина его равна примерно половине длины 2-го членика усиков. Тело в 1.77 раза длиннее ширины. 1-й членик передних лапок удлинённый, более чем в 1.6 раза длиннее ширины, уже 3-го членика. Общий вид жука – рис. 2, 5. Длина тела 4.2–5.5 мм. Эдеагус – рис. 10, 4, 5. Суматра ..... **C. rafflesii** Baly, 1867.
- 12 (1). Эдеагус с треугольной вершиной (комплекс *C. cognatella*).
- 13 (14). Боковое окаймление переднеспинки узкое (его ширина в 4–5 раз меньше длины 2-го членика усиков). Вершина эдеагуса узкая, вытянутая, сильно заостренная (рис. 10, 9–11). Общий вид жука – рис. 3, 3. Длина тела 4.0–4.3 мм. Сперматека – рис. 14, 7. Южный Вьетнам, Южный Таиланд ..... **C. cognatella** L. Medvedev, 2004.
- 14 (13). Боковое окаймление переднеспинки умеренно широкое (его ширина в 1.65 раза меньше длины 2-го членика усиков). Вершина эдеагуса более широкая и короткая (рис. 10, 6–8). Общий вид жука – рис. 3, 1, 2. Длина тела 4.2–5.5 мм. Сперматека – рис. 14, 6. Полуостров Малакка (горы) ..... **C. nikandrovitshi** sp. n.

## Видовой комплекс *Colaspoides cognata*

### *Colaspoides cameronensis* Romantsov et Moseyko, sp. n. (рис. 1, 1, 2; 9, 1–3; 16, 1).

Голотип, ♂: Малайзия, штат Паханг, «Cameron Highlands, Tanah Rata dist., h ~ 1480–1570 m, N 04°28'50", E 101°23'14" – N 04°28'35", E 101°23'20", 25.III.2013, P. Romantsov leg.» (PR).

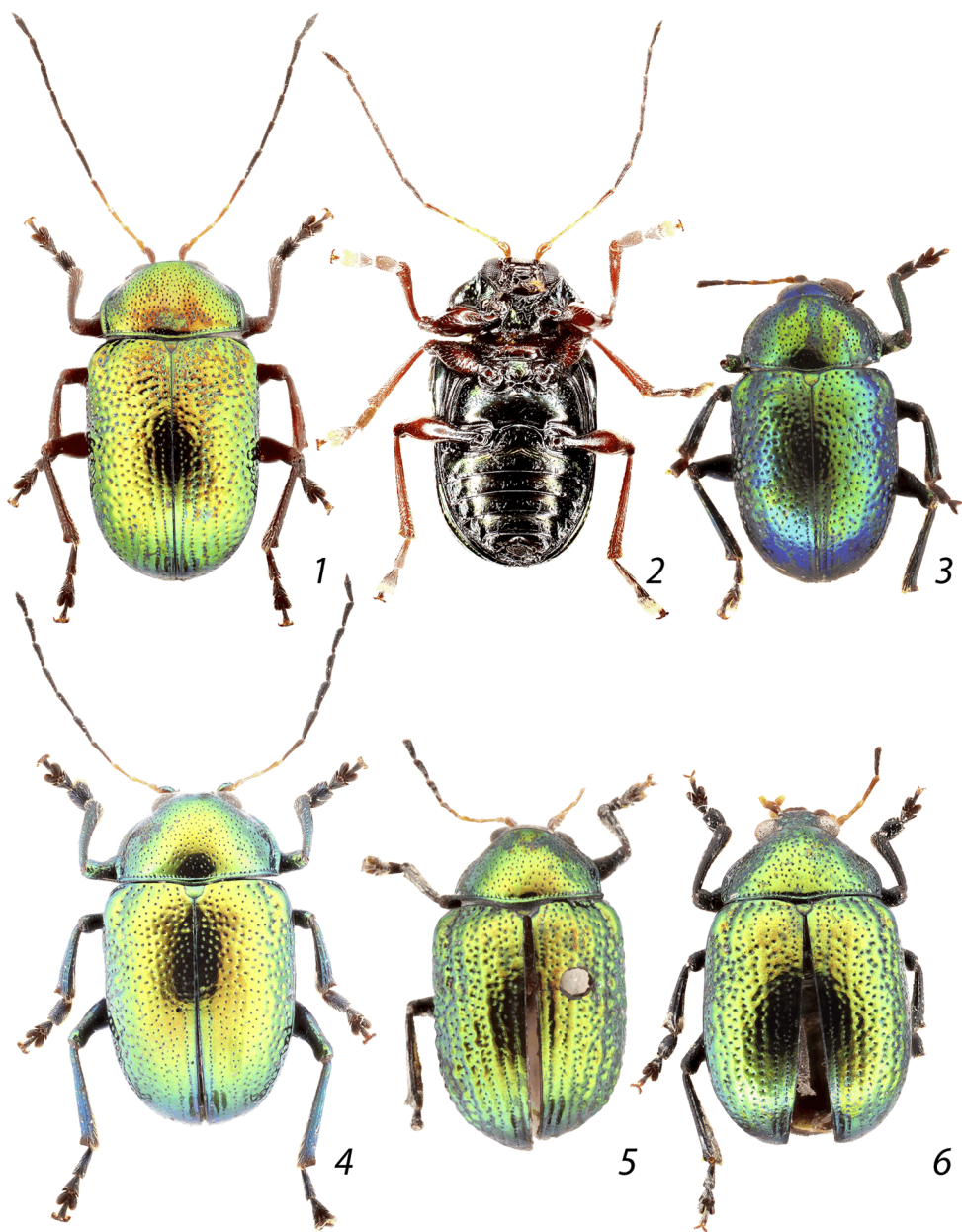
Тело удлинненно-овальное, слабо округленное по бокам, в 1.86 раза длиннее ширины. Окраска верхней стороны тела металлически-медно-зеленая, нижняя сторона металлически-зеленая, верхняя губа, передний край межтазикового отростка переднегруди, эпистерны и эпимеры средне- и заднегруди, проксимальные края 4-го и 5-го венитров, а также бедра и голени коричневые, лапки черные. Четыре базальных членика усиков рыжие, 5-й имеет переходную окраску, остальные черные. Общий вид жука – рис. 1, 1, 2.

Голова блестящая, лоб пунктирован негусто, фронтотемпалеус – густо. Верхняя губа почти в 2 раза шире длины, трапециевидная, со слабо вогнутым передним краем; мандибулы маленькие. Лоб с узкими, но отчетливыми окологлазничными бороздками, заканчивающимися на уровне верхних углов лобных бугорков; лоб соединен с фронтотемпалеусом широкой перемычкой. Лобные бугорки треугольные, вертикально вытянутые, блестящие, выпуклые, отделены ото лба и от глаза точечными бороздками. Дистальный край фронтотемпалеуса прямой. Глаза выпуклые, большие, слегка бобовидные, их внутренний край очень слабо вогнутый. Лоб между глазами умеренно широкий, составляет половину ширины головы с глазами. Нижнечелюстные щупики умеренно длинные, их вершинный членик немного расширен и уплощен, с косо срезанной вершиной. Усики нитевидные, в 1.08 раза короче тела, покрыты редкими щетинками; кроме того, членики, начиная с 6-го, опушены. Соотношение длин члеников – 15 : 6 : 15 : 17 : 23 : 23 : 23 : 21 : 21 : 20 : 23, их ширины – 6 : 4 : 3 : 3.5 : 4 : 4 : 4 : 4 : 4 : 5 (1 единица = 0.025 мм).

Переднеспинка в 1.75 раза шире своей длины, наиболее широкая на границе базальной трети, покрыта не очень крупной, но довольно густой пунктировкой, промежутки между точками примерно равны их диаметру. Бока переднеспинки округлены, боковое окаймление очень широкое и распластанное в основных двух третях, где оно примерно в три раза ширине точек пунктировки и ширина его примерно в 1.5 раза меньше длины 2-го членика усиков. Окаймление сужается в вершинной трети к передним углам переднеспинки, на уровне которых оно примерно в 1.5 раза уже, чем в основной трети. Наружные края бокового окаймления отогнуты кверху в виде узкого канта, который соединяется впереди с окаймлением переднего края. Передние щетинконосные поры находятся на окаймлении переднего края немного выше острых передних углов переднеспинки. Нотостернальные швы упираются в передние углы переднегруди, гипомеры лишь углом соприкасаются с передним краем переднегруди. Передний край боковых ветвей переднегруди равномерно слабовыпуклый. Гипомеры и боковые ветви переднегруди покрыты редкими точками и слабыми морщинками. Межтазиковый отросток переднегруди трапециевидный, довольно узкий, немного уже передних тазиков, в базальной части покрыт морщинистой микроскульптурой, а в апикальной – с отдельными точками, его поверхность вогнутая. Передний край переднегруди равномерно отогнут вниз, образуя слабовыраженный воротничок. Впадины, отделяющие переднегрудь от ее боковых ветвей, развиты, но узкие. Задние углы переднеспинки слегка тупые (немного больше 90°), задние щетинконосные поры расположены на них. Отросток среднегруди и заднегрудь блестящие, слегка морщинистые, остальная часть среднегруди, эпистерны и эпимеры средне- и заднегруди матовые, покрыты мелкой микроскульптурой. Отросток среднегруди сравнительно узкий, немного уже средних тазиков, заднегрудь примерно в 1.5 раза длиннее этого отростка.

Щиток с заостренной вершиной, блестящий, с редкими микроскопическими точками.

Надкрылья в 1.35 раза длиннее их общей ширины и в 2.64 раза длиннее переднеспинки; сильно выпуклые и слегка сжаты с боков, т. е. их боковой край сверху не виден. Пунктировка густая и крупная, крупнее, чем на переднеспинке, по большей части спутанная, только возле шва частично собрана в неправильные, а на вершинах – в почти правильные ряды. Межточечные



**Рис. 1.** *Colaspoides* Laporte, группа *C. cognata* с полуострова Малакка, общий вид  
(1, 3–6 – вид сверху; 2 – вид снизу).

1, 2 – *C. cameronensis* sp. n., голотип; 3–5 – *C. cognata* Baly (3 – самец, о. Пенанг; 4 – самец, о. Пангкор;  
5 – самка, о. Пенанг, синтип); 6 – *C. cognatomima* L. Medvedev (паратип).

промежутки выпуклые и блестящие, в основной половине соединяются в поперечные гребни, промежутки между почти правильными точечными рядами на вершинах продольно выпуклые. Плечевые бугорки хорошо развиты, слегка выдаются за общий контур тела. Базальная выпуклость почти не развита, постбазальное вдавление еле заметно. Эпиплевры блестящие, непунктированные, отделены от надкрылий по всей длине четким бортиком и узко окаймлены.

Бедрa слегка расширены; передние расширены сильнее других, с небольшим, но четким треугольным зубцом, средние и задние бедра не вооружены. Голени без вырезов, расширений или пучков щетинок, но с низкими, слабо выраженными продольными киями. 1-й членик передних и средних лапок расширен, с очень слабо округленными, почти параллельными боковыми сторонами. 1-й членик передних лапок в 1.64 раза длиннее ширины, в 1.27 раза уже 3-го членика.

Брюшко без вторичнополовых образований, 5-й вентрит сильно укорочен в средней части. Вершинная площадка пигидия с хорошо развитой срединной бороздкой, отчетливо отделена от его основной части перегибом и при осмотре сбоку отогнута под прямым углом. Срединная бороздка не заходит на вершинную площадку (16, 1). Срединная бороздка с прямыми краями, очень слабо равномерно расходящимися от вершины к основанию (на основании она лишь в 1.15 раза шире, чем в апикальной части).

Эдеагус (9, 1–3) с трапециевидной апикальной частью, боковые края и вершина которой почти прямо срезаны. В профиль вершина эдеагуса слегка отогнута вверх. На нижней стороне эдеагуса по всей длине его склеротизованной части имеется вытянутое, ланцетовидное, углубленное мембранозное окошко. Длина эдеагуса 2.3 мм, его ширина в самой широкой части (на уровне проксимального конца мембранозного окошка) 0.52 мм.

Длина тела 5.6 мм, ширина 3 мм.

Этимология. Название вида – прилагательное женского рода, образовано от названия типового местонахождения, популярного туристического курорта «Нагорье Кэмерон» (Cameron Hills).

Сравнительные замечания. При использовании определительной таблицы для континентальных видов (Medvedev, 2004) этот вид попадает в группу 7, у представителей которой ноги не имеют металлического блеска. Однако внутри этой группы он соответствует тезе 3 для *C. paviei*, с отсылкой от нее к группе 5. За исключением окраски ног и наличия маленького зубчика на передних бедрах, все остальные признаки *Colaspoides cameronensis* соответствуют видам комплекса *C. cognata* из группы 5. Внутри этого комплекса видов он строением эдеагуса и внешне очень похож на *C. asarovi*, от которого кроме вышеперечисленных признаков отличается более стройным телом, длинными нитевидными усиками, более узким 1-м члеником передних лапок и продольной бороздкой пигидия с прямыми краями. См. также определительную таблицу.

***Colaspoides cognata* Baly, 1867** (рис. 1, 3–5; 9, 4–6; 14, 2; 17, 1).

Материал. **Малайзия**, *штат Пенанг*: «Penang», 2 ♀, синтипы (NHM); «Penang, H. N. Ridley, 1900-111», 1 ♀ (NHM); «Island of Penang, Baker», 1 ♂ (ZIN); *штат Перак*: «Pangkor Island, 23.VIII.2010, A. Klimenko», 3 ♂ (PR); «Pangkor Island, place Teluk Nipah, h ~ 25 m, N 04°14'20.4", E 100°32'49.6, 22.III.2013, P. Romantsov leg.», 1 ♂ (PR); там же: 30.III.2013, P. Romantsov leg., 3 ♂ (PR); 31.III.2013, P. Romantsov leg., 2 ♂, 2 ♀ (PR).

Сравнительные замечания. От других видов комплекса отличается следующими признаками: боковые стороны эдеагуса перед вершинной частью слегка вогнуты, за счет этого вершинная часть не резко, но отчетливо отделена от остальной



части; верхняя сторона 1-го членика усиков и голени обычно металлически-зеленые. См. также определительную таблицу.

Вид описан с о. Пенанг, строение эдеагуса его не было изучено. Л. Н. Медведев (Medvedev, 2004) предположительно отнес его к группе видов с усеченной вершиной эдеагуса, что сейчас подтверждено нами. Самец из типового местонахождения вполне соответствует самкам из типовой серии морфологически. Самка, имеющая металлически-синюю окраску, с этикеткой «Penang, (Lamb.), Pascoe Coll.» (NHM), отличается от металлически-зеленых самок помимо окраски строением сперматеки и вершинных вентритов брюшка; таким образом, на о. Пенанг обитают как минимум два вида из комплекса *C. cognata*. Сперматека самок с о. Пангкор, расположенного у того же побережья, но несколько южнее Пенанга, такой же формы, как у самок из типовой серии. Эдеагус самцов с Пангкора очень сходен с эдеагусом самца из типового местонахождения, а небольшие различия, на наш взгляд, укладываются в пределы внутривидовой изменчивости. Длина тела жуков с о. Пангкор несколько больше (5.2–5.7 мм у самок, 4.9–5.5 мм у самцов), чем у экземпляров с о. Пенанг (4.3–4.8 мм у самок, 4.4 мм у самца). Судя по всему, *C. cognata* обитает на островах у западного побережья полуострова Малакка и на низменных прибрежных территориях.

***Colaspoides cognatomima* L. Medvedev, 2004** (рис. 1, 6; 9, 7–9; 14, 3).

Материал. **Малайзия, штат Паханг:** «Benom Mts, 15 km E Kampong Dong, 700 m, 03°53'N, 102°01'E 1.IV.1998, leg. Dembický & Pacholátko», 1 ♂, паратип (ZIN).

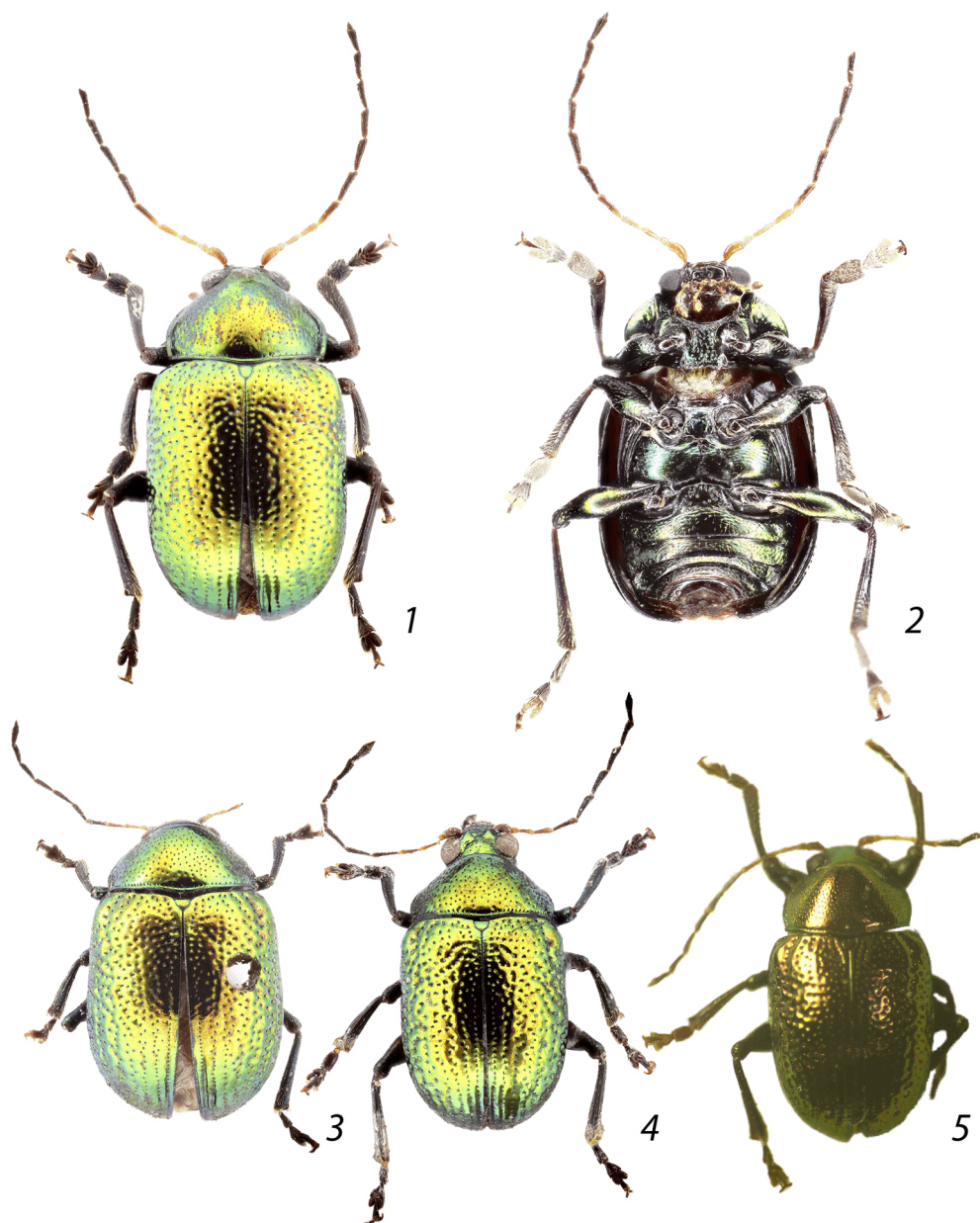
Сравнительные замечания. От других видов комплекса отличается следующими признаками: вершинный выступ эдеагуса четко обособлен, прямоугольный, очень широкий и короткий (более чем в 5 раз шире своей длины и примерно в 1.5 раза уже, чем эдеагус перед вершиной.); 1-й членик передних лапок сильно расширен, примерно в 1.35 раза длиннее ширины, не уже 3-го; боковое окаймление переднеспинки умеренно широкое (его ширина примерно в 1.6–1.7 раза меньше длины 2-го членика усиков); сперматека не разделена на толстую и тонкую части и имеет шарообразное расширение на дуктусах (рис. 14, 3). Судя по этикеткам жуков из типовой серии, этот вид обитает в горной части полуострова Малакка.

***Colaspoides asarovi* Romantsov et Moseyko, sp. n.** (рис. 2, 1, 2; 9, 10–12; 16, 2).

Голотип, ♂: **Малайзия, штат Паханг:** «Fraser's Hill, Silverpark Resort Hotel, h ~ 1300 m, N 03°42'57", E 101°44'51", 22.III–1.IV.2013, A. Asarov leg.» (ZIN). Паратип, ♀, с такой же этикеткой (PR).

Тело удлинненно-овальное, в 1.76 раза длиннее ширины. Окраска верхней стороны тела металлически-медно-зеленая, нижняя сторона металлически-зеленая, верхняя губа, эпистерны и эпимеры средне- и заднегруди черные, проксимальные края 4-го и 5-го вентритов коричневые. 4 базальных членика усиков рыжие, 5-й имеет переходную окраску, остальные черные. Ноги окрашены неоднородно: бедра металлические с наружной стороны, темно-коричневые с верхней, нижней и внутренней сторон; голени темно-коричневые, лапки почти черные. Общий вид жука – рис. 2, 1, 2.

Голова блестящая, лоб пунктирован негусто, фронтотемпалы более мелко и густо. Верхняя губа слабопоперечная, в 1.7 раза шире длины, трапециевидная, с почти прямым передним краем, ее поверхность шагреневая, за исключением гладкого переднего края, мандибулы маленькие. Лоб с узкими, но отчетливыми околослизничными бороздками, заканчивающимися не доходя до



**Рис. 2.** *Colaspoides* Laporte, группа *C. cognata* с полуострова Малакка и о. Суматра, общий вид (1, 3–5 – вид сверху; 2 – вид снизу).

1, 2 – *C. asarovi* sp. n., голотип; 3, 4 – *C. laportei* Baly, Сингапур (3 – самка, синтип; 4 – самец);  
5 – *C. rafflesii* Baly, синтип, самец.

уровня верхних углов лобных бугорков; лоб соединен с фронтоклипеусом широкой перемычкой. Лобные бугорки треугольные, вытянутые, блестящие, выпуклые, не ограничены бороздками от глаз и лба. Дистальный край фронтоклипеуса прямой. Глаза выпуклые, большие, слегка бобовидные, их внутренний край с неглубокой выемкой напротив усиковых впадин. Лоб между глазами умеренно широкий, в 2.35 раза уже, чем голова с глазами. Нижнечелюстные щупики умеренно длинные, их вершинный членик слегка расширен и уплощен, с косо срезанной вершиной. Усики в 1.27 раза короче тела, покрыты редкими щетинками, членики, начиная с 6-го, кроме того опушены, немного сжаты с боков и слегка расширяются от основания к вершине. Соотношение длин члеников – 16 : 6 : 15 : 16 : 21 : 20 : 23 : 20 : 20 : 19 : 23, их ширины – 8 : 5 : 4 : 5 : 5 : 6 : 6 : 5.5 : 5 : 5.5 : 6 (1 единица = 0.025 мм).

Переднеспинка в 1.68 раза шире длины, наиболее широкая на границе базальной трети, покрыта не очень крупной (более мелкой в центре и крупнее по краям), но довольно густой пунктировкой, промежутки между точками примерно равны их диаметру. Бока переднеспинки округлены, боковое окаймление очень широкое и распластанное в основных двух третях, где ширина его примерно в 3 раза больше диаметра точек пунктировки и примерно в 1.5 раза уже меньше длины 2-го членика усиков; окаймление сужается в вершинной трети к передним углам переднеспинки, на уровне которых оно примерно в 1.5 раза уже, чем в основной трети. Наружные края бокового окаймления отогнуты вверх в виде узкого канта, который соединяется впереди с окаймлением переднего края. Передние щетинконосные поры находятся на окаймлении переднего края немного выше острых передних углов переднеспинки. Нотостернальные швы упираются в передние углы переднегруди, гипомеры лишь углом соприкасаются с передним краем переднегруди. Передний край боковых ветвей переднегруди равномерно слабовыпуклый. Гипомеры с единичными точками, боковые ветви стернита переднегруди пунктированы. Межтазиковый отросток переднегруди трапециевидный, довольно узкий, заметно уже передних тазиков, пунктирован, плоский. Передний край переднегруди равномерно отогнут вниз, образуя слабовыраженный воротничок. Впадины, отделяющие переднегрудь от ее боковых ветвей, развиты, но узкие. Задние углы переднеспинки почти прямые, немного больше 90°, задние щетинконосные поры расположены на них. Отросток среднегруди и заднегрудь блестящие, заднегрудь слегка морщинистая, остальная часть среднегруди, эпистерны и эпимеры средне- и заднегруди матовые, покрыты мелкой микроскульптурой. Отросток среднегруди довольно узкий, заметно уже средних тазиков, заднегрудь лишь немного длиннее этого отростка. Вид снизу – рис. 2, 2.

Щиток конический, с округло-треугольной вершиной, блестящий, с редкими микроскопическими точками.

Надкрылья в 1.25 раза длиннее их общей ширины и в 2.71 раза длиннее переднеспинки; сильно выпуклые и слегка сжаты с боков, т. е. их боковой край сверху не виден. Пунктировка густая и крупная, значительно крупнее, чем на переднеспинке, по большей части спутанная, только возле шва и на вершинах частично собрана в неправильные ряды. Плечевые бугорки хорошо развиты, слегка выдаются за общий контур тела. Базальная выпуклость не развита, но на месте постбазального вдавления пунктировка надкрылий немного крупнее и глубже. Точечные промежутки выпуклые и блестящие, на месте постбазального вдавления соединяются в поперечные гребни, промежутки между почти правильными точечными рядами на вершинах продольно выпуклые. Эпиплевры блестящие, непунктированные, отделены от надкрылий по всей длине четким бортиком и узко окаймлены.

Бедрa слегка расширены, передние немного сильнее других, все бедра не вооружены. Голени без вырезов, расширений или пучков щетинок, но с низкими, слабо выраженными продольными киями. 1-й членик средних и особенно передних лапок расширен, со слабо закругленными боковыми сторонами. 1-й членик передних лапок в 1.2 раза длиннее ширины, примерно равен по ширине 3-му членику; 1-й членик средних лапок в 1.57 раза длиннее ширины, чуть уже 3-го.

Брюшко без вторичнополовых образований, 5-й вентрит сильно укорочен в средней части. Вершинная площадка пигидия (рис. 16, 2) с хорошо развитой срединной бороздкой, отчетливо

отделена от основной части перегибом и при осмотре сбоку отогнута под прямым углом. Срединная бороздка не заходит на вершинную площадку, расширена у основания (в основании в 1.85 раза шире, чем в апикальной части).

Эдеагус (рис. 9, 10–12) с трапециевидной апикальной частью, боковые края и вершина которой почти прямо срезаны. В профиль вершина эдеагуса слегка отогнута кверху. На нижней стороне эдеагуса по всей длине его склеротизированной части имеется вытянутое, ланцетовидное, углубленное мембранозное окошко. Длина эдеагуса 2.5 мм, ширина в самой широкой части (на уровне проксимальной четверти мембранозного окошка) 0.57 мм.

Длина тела 6.0 мм, ширина 3.4 мм.

Половой диморфизм. Окраска верхней стороны тела самки металлически-медно-зеленая только на надкрыльях, голова и переднеспинка металлически-зеленые без медного оттенка. Усики самки короче, их длина составляет 1.43 длины тела; как и у самцов, членики, начиная с 6-го, слегка расширены на вершине. Соотношение длин члеников усиков у самки – 12 : 6 : 11 : 13 : 15 : 16.5 : 15 : 15 : 14 : 14 : 17, их ширины – 5 : 4 : 3 : 4 : 4 : 5 : 5 : 5 : 5 : 5 : 5 (1 единица = 0.025 мм). 5-й вентрит брюшка самки с треугольной вырезкой на вершине и с четкой зазубренностью по бокам от этого выреза, далее мельчающей и исчезающей примерно у середины длины вентрита. Вершинная площадка пигидия с хорошо развитой срединной бороздкой, более узкой, чем у самца; перегиб, отделяющий вершинную площадку от основной части, менее явственный, чем у самца, тупоугольный. Срединная бороздка немного заходит на основную площадку, с почти прямыми и параллельными краями на большей части вершинной площадки, расходящимися в базальной части пигидия (бороздка у основания в 1.65 раза шире чем в апикальной части). Длина тела самки 5.3 мм.

Этимология. Вид назван в честь сборщика, энтомолога-любителя А. А. Азарова.

Сравнительные замечания. Среди континентальных видов *C. asarovi* может быть отнесен к группе 5 (Medvedev, 2004). В этой группе он попадает в комплекс *C. cognata*, признаки которого перечислены выше. Среди видов этого комплекса строением эдеагуса и габитуально он наиболее сходен с *C. cameronensis*, от которого отличается металлически окрашенными бедрами, отсутствием маленького зубчика на передних бедрах, более короткими усиками со слегка уплощенными и расширенными 6–10-м сегментами, более широким телом, расширенным 1-м члеником передних лапок и формой срединной бороздки пигидия. См. также определительную таблицу.

### ***Colaspoides laportei* Baly, 1867 (рис. 2, 3, 4; 10, 1–3; 14, 4, 5).**

Материал. Singapore, «Singapore», 2 ♀, синтипы (NHM); «Singapore, Baly Coll. 1878», 1 ♀ (NHM); «Singapore», 1 ♂ (NHM). **Малайзия, штат Келантан:** «40 km N of Gua Musang, Gunung Berangkat, Kompong Riek, 1100 m., 15.V–8.VI.2017, Petr Cechovsky leg.», 1 ♂ (ZIN).

Сравнительные замечания. От других видов комплекса отличается следующим набором признаков. Прямоугольная вершинная часть эдеагуса более узкая и длинная, примерно в 2.5 раза шире длины и примерно в 2.5 раза уже, чем эдеагус перед вершиной. 1-й членик передних лапок удлиненный и умеренно широкий, примерно в 1.5 раза длиннее ширины и в 1.25 раза уже 3-го. Сперматека разделена на длинную, слегка расширенную в основании толстую апикальную часть и очень короткую тонкую базальную часть, от которой отходит не имеющий шаровидного расширения дуктус (рис. 14, 4, 5).

Описан из Сингапура. Типовой материал не изучался современными авторами и состоит из самок, но среди полученного нами материала в Музее естественной истории в Лондоне есть сходный с ними самец из типовой местности. Мы приводим изображение его эдеагуса (рис. 10, 1–3), ранее у этого вида не описанного.

В определительной таблице Л. Н. Медведева (Medvedev, 2004) этому виду соответствует описанный нами в данной статье *C. nikandrovitshi*. Л. Н. Медведев отнес изученные им экземпляры к *C. laportei* предположительно, до изучения типового материала, указав, что они могут оказаться и новым для науки видом.

Строение эдеагуса изученного нами самца из Малайзии идентично таковому самца из Сингапура. Поскольку штат Келантан, где был собран этот экземпляр, находится на северо-востоке Малайзии далеко от Сингапура, можно предположить, что *C. laportei* широко распространен на полуострове Малакка.

### ***Colaspoides rafflesii* Baly, 1867 (рис. 2, 5; 10, 4, 5).**

Материал. **Индонезия:** «*C. rafflesii*. Sumatra», «Type», «Baly coll. 1879», 1 ♂, синтип (NHM).

Сравнительные замечания. Вид был описан с Суматры без точного указания места сбора. Типовой экземпляр этого вида был изучен А. Г. Мосейко в Музее естественной истории в Лондоне; в этой работе мы приводим сделанные им фотографии внешнего вида и эдеагуса. Судя по ним, этот вид очень сходен с представителями комплекса *C. cognata*. Мы включили *C. rafflesii* в определительную таблицу для представителей комплекса *C. cognata* на основании только этих фотографий и первоначального описания вида. В коллекции ЗИН нами найден еще самец с юга о. Суматра, имеющий эдеагус с усеченной вершиной, который отличается от имеющихся у нас фотографий синтипа. Вполне возможно, что на Суматре обитает несколько видов, относящихся к комплексу *C. cognata*.

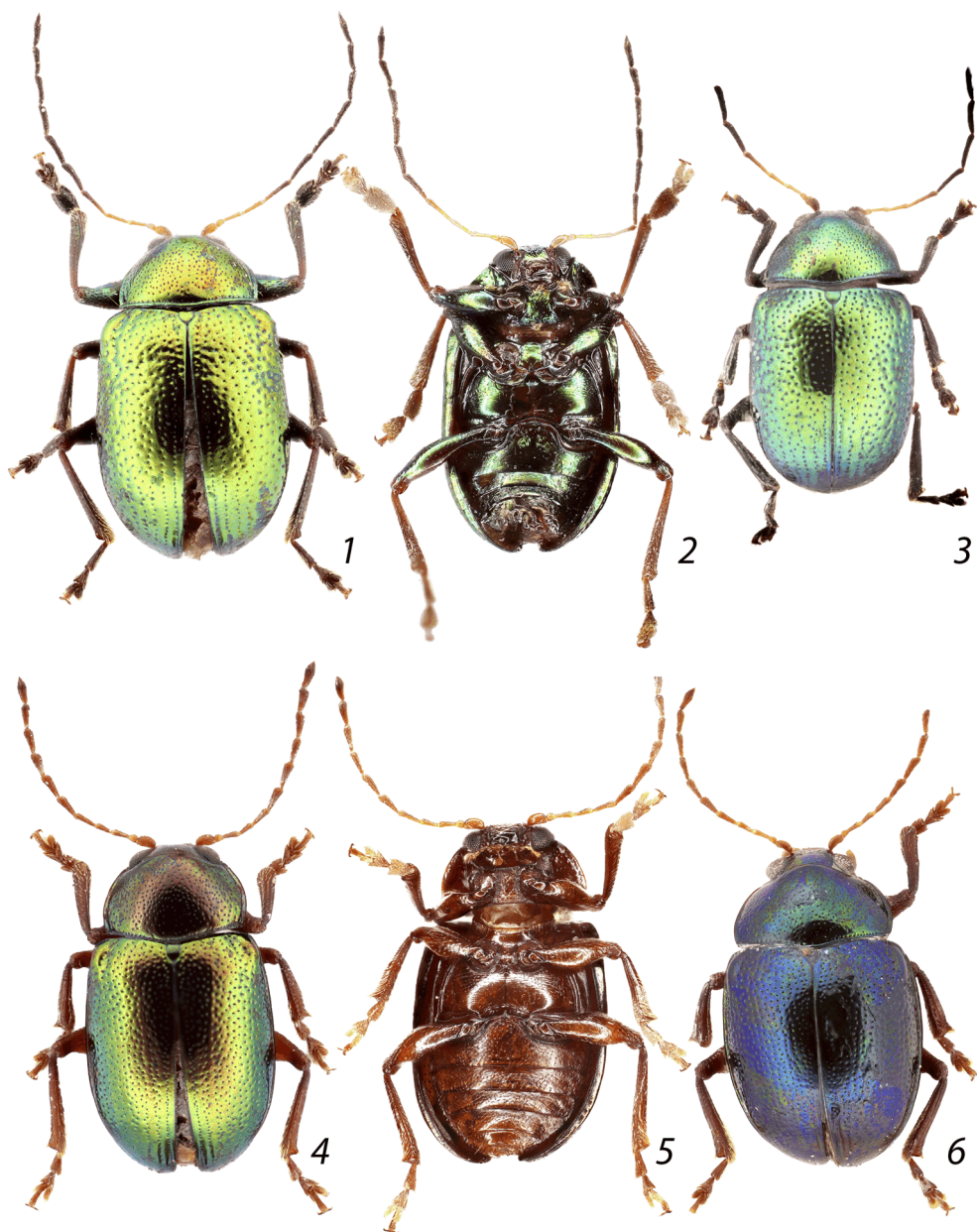
### **Видовой комплекс *Colaspoides cognatella***

#### ***Colaspoides nikandrovitshi* Romantsov et Moseyko, sp. n. (рис. 3, 1, 2; 10, 6–8; 14, 6).**

Голотип, ♂: **Малайзия, штат Паханг:** «Cameron Highlands, Tanah Rata dist., N 04°28'50", E 101°23'14" – N 04°28'34.8", E 101°23'19.7", h ~ 1480–1570 m, 25.III.2013, P. Romantsov leg.» (ZIN). Паратипы. **Малайзия, штат Паханг.** Этикетка как у голотипа, 2 ♂, 5 ♀ (PR); там же, «h ~ 1480 m, N 04°28'50", E 101°23'14", 24.III.2013, P. Romantsov leg.», 2 ♀ (PR); 26.III.2013, P. Romantsov leg., 2 ♂, 2 ♀ (PR); «Cameron Highlands, Robinson Falls, montane rainforest, at light, 21.III–2.IV.1995, O. Merkl», 1 ♂ (ZIN); те же данные, но 24.III.1995, 1 ♀ (ZIN); «Cameron Highlands, Tanah Rata, 21–31.III.1995, O. Merkl», 1 ♂ (HNHM); «Cameron Highlands, 2 km S Tanah Rata on Tanah Rota, 27.III.1995, O. Merkl», 1 ♂, 1 ♀ (ZIN). **Штат Перак:** «Fraser's Hill (Silverpark Resort Hotel), h ~ 1300 m, N 03°42'57", E 101°44'51" 22.III–1.IV.2013, A. Azarov leg.», 3 ♂ (PR).

Тело удлинненно-овальное. Окраска тела металлически-зеленая, за исключением коричневых верхней губы, эпистерн и эпимер средне- и заднегруди, а также вершины брюшка. Ноги окрашены неоднородно: бедра металлические с коричневой полосой на нижней стороне, сочленения с голеньями коричневые, голени и лапки темно-коричневые, почти черные. Четыре базальных членика усиков рыжие, 5-й имеет переходную окраску, остальные черные. Общий вид жука – рис. 3, 1.

Голова блестящая, лоб пунктирован негусто, фронтотемпалы густо. Верхняя губа слабопоперечная, мандибулы маленькие. Лоб с узкими, но отчетливыми окологлазничными бороздками,



**Рис. 3.** *Colaspoides* Laporte, виды с полуострова Малакка (1, 2, 4–6) и из Вьетнама (3), самец, общий вид (1, 3, 4, 6 – вид сверху; 2, 5 – вид снизу).

1, 2 – *C. nikandrovitshi* sp. n., голотип; 3 – *C. cognatella* L. Medvedev, паратип; 4, 5 – *C. pahangensis* sp. n., голотип; 6 – *C. kantneri* L. Medvedev, голотип.

явственно отделяющими выпуклые лобные бугорки ото лба, но не смыкающимися дистально, т. е. лоб соединен с фронтотемпалом узкой перемычкой. Дистальный край фронтотемпала почти прямой. Лобные бугорки вытянутые, блестящие. Окологлазничная щетинка расположена в окологлазничной бороздке. Глаза выпуклые, умеренно большие, слегка бобовидные, их внутренний край слабоогнутый. Лоб между глазами умеренно широкий, отношение ширины головы с глазами к расстоянию между глазами составляет 2.3. Нижнечелюстные щупики умеренно длинные, их вершинный членик слегка сжат с боков, и его вершина при осмотре сбоку косо срезана. Усики нитевидные, почти равны по длине телу, покрыты редкими щетинками; кроме того, членики, начиная с 6-го, опущены, немного сжаты с боков и слегка дуговидно изогнуты. Соотношение длин члеников – 2.1 : 1.0 : 2.3 : 2.5 : 3.5 : 3.4 : 3.6 : 3.3 : 3.2 : 3.1 : 3.5 (1 единица = 0.14 мм).

Переднеспинка в 1.7 раза шире длины, наиболее широкая на границе базальной трети, покрыта не очень крупной, но довольно густой пунктировкой, промежутки между точками примерно равны их диаметру. Бока переднеспинки округлены, боковое окаймление умеренно широкое, ширина его примерно вдвое больше диаметра точек пунктировки и в 1.65 раза меньше длины 2-го членика усиков; окаймление сужается в вершинной трети к передним углам переднеспинки, на уровне которых оно почти в два раза уже, чем в самой широкой части, соединяется впереди с окаймлением переднего края. Передние щетинконосные поры находятся на окаймлении переднего края немного выше передних углов переднеспинки. Нотостеральные швы упираются в передние углы переднегруди, гипомеры лишь углом соприкасаются с передним краем переднегруди. Передний край боковых ветвей переднегруди равномерно слабовыпуклый. Гипомеры и боковые ветви переднегруди неотчетливо покрыты редкими неглубокими точками и слабыми морщинками. Межтазиковый отросток переднегруди трапециевидный, довольно узкий, явственно уже передних тазиков, покрыт точками и морщинистой микроскульптурой, в базальной части с углублением. Передний край переднегруди узко и равномерно отогнут вниз, образуя слабовыраженный воротничок. Впадины, отделяющие переднегрудь от ее боковых ветвей, развиты, но узкие. Задние углы переднеспинки почти прямые, немного больше 90°, задние щетинконосные поры расположены на них. Отросток среднегруди в задней половине и заднегрудь блестящие, слегка морщинистые, остальная часть среднегруди, эпистерны и эпимеры средне- и заднегруди матовые, покрыты мелкой микроскульптурой. Отросток среднегруди сравнительно узкий, немного уже средних тазиков; заднегрудь короткая, лишь немного длиннее этого отростка. Вид снизу – рис. 3, 2).

Щиток с заостренной вершиной, блестящий, непунктированный.

Надкрылья примерно в 1.3 раза длиннее их общей ширины и в 3.1 раза длиннее переднеспинки. Пунктировка густая и крупная, крупнее, чем на переднеспинке, по большей части спутанная, только возле шва и на вершинах частично собрана в неправильные ряды. Плечевые бугорки развиты, боковой край надкрылий под ними сверху не виден, но бугорки не выдаются за общий контур тела. Базальная выпуклость не развита, но на месте постбазального вдавления пунктировка надкрылий немного крупнее и глубже. Эпиплевры отделены от надкрылий по всей длине четким бортиком и узко окаймлены.

Ноги не расширенные, бедра без зубцов. Голени без вырезок, расширений или пучков щетинок. 1-й членик передних и средних лапок расширен, в 2 раза длиннее ширины, наиболее широкий в средней части.

Брюшко без вторичнополовых образований, 5-й вентрит умеренно укорочен в средней части, пигидий с хорошо развитой срединной бороздкой, но без перегиба, вершинной площадки или продольного ребрышка.

Эдеагус (рис. 10, 6–8) с остроугольной вершиной, слабо заострен. В профиль вершина эдеагуса не оттянута. На нижней стороне эдеагуса по всей длине его склеротизованной части имеется вытянутое углубленное мембранозное окошко, слегка суженное в середине.

Длина тела 5.0 мм, ширина 3.1 мм.

Половой диморфизм. Самки отличаются от самцов более простым строением усиков: они короче, их длина составляет примерно три четверти длины тела, членики не сдавлены с боков и не изогнуты, меньше различаются по длине. Соотношение длин члеников – 2.2 : 1.0 : 2.3 : 2.5 : 2.8 : 3.0 : 3.1 : 2.9 : 2.7 : 2.5 : 3.0 (1 единица = 0.14 мм). 5-й вентрит брюшка самки с почти квадратной вырезкой на вершине и очень слабой зазубренностью по бокам от нее, не доходящей даже до середины длины вентрита. Пигидий самки с хорошо развитой срединной бороздкой, расширяющейся к основанию. Сперматека J-образная, расширяющаяся к вершине (рис. 14, б).

Изменчивость. Окраска жуков весьма однообразна, но у самок бывает медной; один самец металлически-синий. Длина тела самцов 4.2–5.2, самок – 5.0–5.5 мм.

Этимология. Видовое название – латинизированное существительное в родительном падеже, образованное от отчества выдающегося специалиста по жукам-листоедам Льва Никандровича Медведева (Москва), уважительной дружеской формы обращения к старшему коллеге и товарищу – «Никандрович».

Сравнительные замечания. В определительной таблице видов группы 5 (Medvedev, 2004) этот вид может быть помещен между тезами 3 и 9. Среди этих видов *C. nikandrovitshi* по строению эдеагуса с треугольной вершиной сходен с *C. cognatella*, но последний легко отличается от него сильно заостренной и длинной вершиной эдеагуса и очень узким боковым окаймлением переднеспинки. От представителей группы *C. cognata* новый вид отличается треугольной вершиной эдеагуса.

***Colaspoides cognatella* L. Medvedev, 2004** (рис. 3, 3; 10, 9–11; 14, 7; 17, 2).

Материал. **Вьетнам, провинция Донгнай:** Mada, VII.1991, 1 ♂, паратип (ZIN). **Таиланд, провинция Сатун:** Thale Ban, 06°45' N, 100°09' E, 200 m, 8–13.IV.1997 (J. Kolibáč), 1 ♀, паратип (ZIN).

Сравнительные замечания. Среди обсуждаемых в данной статье видов *Colaspoides* группы 5 из комплексов *cognata* и *cognatella* этот вид стоит особняком. Во-первых, он только южным краем своего ареала заходит на полуостров Малакка, в то время как другие виды имеют полностью малайское распространение. Во-вторых, он имеет очень узкое боковое окаймление переднеспинки, что позволяет легко отличить его от всех других обсуждаемых в статье видов этой группы.

Примечание. Этот вид был описан по голотипу и паратипу с юга Таиланда, а также паратипам из Мьянмы и с юга Вьетнама. Изучение типового материала показало, что экземпляры из Мьянмы отличаются строением эдеагуса (более узким и с более длинным вершинным отростком), формой сперматеки, длинным дуктусом без спиралевидной базальной структуры и более широким окаймлением переднеспинки. На основании этого мы считаем, что паратипы из Мьянмы относятся к другому виду (предположительно новому и в будущем требующему описания), поэтому в определительной таблице Мьянма исключена из ареала *C. cognatella*. Видовая принадлежность паратипа из Вьетнама, эдеагус которого приводится на рис. 10, 9–11, также сомнительна, но вопрос о ней можно разрешить только после сравнения его с голотипом. Помимо этого, в коллекции ЗИН имеются экземпляры из Лаоса, определенные Л. Н. Медведевым как *C. cognatella*, которые также с очевидностью относятся



к отдельному виду. Таксономия видов группы *C. cognatella* нуждается в дальнейших исследованиях.

## Группа 7

***Colaspoides pahangensis*** Romantsov et Moseyko, sp. n. (рис. 3, 4, 5; 11, 1–3; 16, 3).

Голотип, ♂: **Малайзия**, штат Паханг: «Fraser's Hill (Silverpark Resort Hotel) h ~ 1300 m, 03°42'57" N, 101°44'51" E. 27.III–1.IV.2013, A. Azarov leg.» (ZIN). Паратип: этикетка как у голо-типа, 1 ♂ (PR).

Тело сильно удлинненное (в 1.84 раза длиннее ширины). Окраска верхней стороны тела металлически-зеленая с золотистым блеском: голова коричневая с сильным металлическим блеском, маскирующим основную окраску; переднеспинка темно-зеленая, местами со слабым золотистым блеском, ее боковое окаймление более яркое; надкрылья зеленые с заметным золотистым блеском. Верхняя губа и дистальный край фронтоклипеуса коричневые, нижнечелюстные и нижнегубные щупики светло-коричневые, мандибулы черно-коричневые. Усики коричневые с частично затемненными 4 апикальными члениками. Нижняя сторона тела коричневая, эпиплевры металлически-зеленые. Ноги коричневые. Общий вид жука – рис. 3, 4.

Голова блестящая, покрыта мелкой редкой пунктировкой, более густой и морщинистой над верхними краями глаз. Верхняя губа сильно поперечная, с несколькими длинными щетинками в передних углах и довольно глубоко выемчатым передним краем, ее поверхность в апикальной половине гладкая и блестящая, а в основной шагреневая; мандибулы маленькие. Окологлазничные бороздки почти полностью стертые; лобные бугорки блестящие, слабо выпуклые, с очень плавными склонами со стороны фронтоклипеуса, от которого они нечетко отделены, сзади их склоны несколько более крутые, отделены от лба точками и микроскульптурой; лоб соединен с фронтоклипеусом широкой перемычкой. Дистальный край фронтоклипеуса слабо выемчатый. Глаза довольно большие, овальные, с очень слабо округленным внутренним краем. Лоб между глазами умеренно узкий, расстояние между глазами примерно в 2.2 раза меньше ширины головы с глазами. Нижнечелюстные щупики умеренно длинные, их вершинный членик слегка уплощенный, наиболее широкий в основной трети и затем сужающийся к коротко усеченной вершине, в 1.33 раза шире и в 2.25 раза длиннее предпоследнего. Усики сравнительно короткие (примерно в 1.36 раза короче тела), покрыты редкими щетинками; кроме того, членики, начиная с 6-го, опушены. 1-й членик овальный, слегка уплощенный; 2-й неравномерно округлый со слегка вздутой одной стороной; 3–10-й членики слегка уплощены; 3–5-й членики слабо, а 5–10-й чуть сильнее расширяются к вершине; последний членик с одной слегка выпуклой, а другой слегка вогнутой сторонами и заостренной вершиной. Соотношение длин члеников – 11 : 5 : 11 : 11 : 12 : 14 : 14 : 14 : 13 : 16, их ширины – 6 : 4 : 3.5 : 3 : 3.5 : 4 : 5 : 5.5 : 5.5 : 5.5 (1 единица = 0.025 мм).

Переднеспинка поперечная, в 1.6 раза шире своей длины, наиболее широкая в базальной трети, довольно густо покрыта двумя типами точек: довольно крупными, лишь немного меньшими, чем точки на надкрыльях, и маленькими (в 3–4 раза меньшими по диаметру) в промежутках между ними. Промежутки между крупными точками неравномерные: обычно они примерно равны их диаметру, но могут быть вдвое уже или шире. Бока округлены; боковое окаймление сравнительно узкое, в наиболее широкой части (в основной трети) его ширина примерно в 2.5 раза меньше длины 2-го членика усиков; окаймление слегка сужается около передних углов; узкий кант, проходящий по его наружному краю, соединяется впереди с тонким окаймлением переднего края переднеспинки. Боковой край не выемчатый перед округленными передними углами. Передние щетинконосные поры находятся на окаймлении переднего края на передних углах. Нотостернальные швы упираются в передние углы переднегруди, гипомеры лишь углом соприкасаются с передним краем переднегруди. Передний край боковых ветвей переднегруди неравномерно выпуклый (с максимальной высотой в проксимальной трети). Гипо-

меры гладкие, с несколькими довольно крупными точками у передних углов. Межтазиковый отросток широкий, в передней части примерно равен по ширине передним тазикам, выпуклый, с отдельными точками, морщинками и умеренно густыми длинными стоячими волосками; в задней части слабо выпуклый, с мелкими точками и слабо заметной микроскульптурой. Передний край переднегруди слабо дуговидный, четко отогнут вниз по всей ширине. Задние углы переднеспинки тупоугольные, немного больше 90°, задние щетинконосные поры расположены на них. Отросток среднегруди выпуклый, с отдельными точками и морщинками, остальная часть среднегруди и заднегрудь гладкие и блестящие, только на боках с редкими точками. Брюшко блестящее, покрыто редкими точками, микроскульптурой и негустыми мелкими волосками; эпистерны и эпимеры средне- и заднегруди слабо шагреневые. Отросток среднегруди узкий, значительно уже средних тазиков; заднегрудь сравнительно короткая, лишь немного (примерно в 1.2 раза) длиннее этого отростка. Нижняя сторона тела – рис. 3, 5.

Щиток удлинённый (в 1.25 раза длине ширины), со слегка закругленной вершиной, сильно блестящий, с небольшими редкими точками.

Надкрылья в 1.25 раза длиннее их общей ширины и в 2.8 раза длиннее переднеспинки. Пунктировка густая и крупная, несколько крупнее, чем на переднеспинке, почти полностью спутанная, лишь местами прослеживаются неявные ряды, более или менее отчетливые только на вершинном скате. Промежутки между точками выпуклые по бокам и плоские в пришовной половине, местами с микроскопическими точками. На вершинном скате один промежуток между краевыми точечными рядами и три ближайших ко шву промежутка несколько более (но не сильно) выпуклые. Плечевые бугорки выпуклые. Боковой край надкрылий довольно широкий, края надкрылий сверху видны на всем протяжении. Базальная выпуклость и постбазальное вдавление не развиты. Эпиплевры гладкие и блестящие, отделены от надкрылий по всей длине четким бортиком и узко окаймлены.

Все бедра слегка расширены посередине, но без продольной складки снизу. Голени длинные, без вырезов, но с тонкими продольными киями. Все голени расширяются к вершине, нижняя сторона расширенной части покрыта более густыми и длинными щетинками, чем на остальной части голени. 1-й членик передних и средних лапок в разной степени расширен: в передних лапках примерно в 1.3 раза, а в средних в 1.6 раза длиннее ширины, в обоих уже 3-го членика.

Брюшко без вторичнополовых образований, края 4-го вентрита не зазубрены, 5-го – лишь со следами сглаженных зубчиков в апикальной части; 5-й вентрит с крупным поперечным вдавлением посередине и с небольшой овальной выемкой на апикальном крае. Пигидий (рис. 16, 3) без перегиба, вершинной площадки или продольного ребрышка, с хорошо развитой срединной бороздкой, расширяющейся в основании и на вершине. Вершина эдеагуса (рис. 11, 1–3) очень широко округлена, с выступающим на ней маленьким зубчиком; нижняя сторона с широким каплевидным вдавлением в апикальной части. При осмотре в профиль вершина эдеагуса заметно отогнута кверху. Длина эдеагуса 2.5 мм.

Длина тела 4.6 мм, ширина 2.5 мм.

**Изменчивость.** Окраска обоих жуков весьма сходна, но у паратипа голова, за исключением темно-коричневых верхней губы и передней части фронтотемпалы, полностью металлическая; а плечевые бугорки с сильным медным отливом. У паратипа передние углы переднеспинки слегка заостренные. Длина тела самцов 4.6–4.8 мм.

**Этимология.** Название вида образовано от названия его типового местонахождения в штате Паханг.

**Сравнительные замечания.** Среди континентальных представителей рода этот вид относится, согласно Л. Н. Медведеву (Medvedev, 2004), к группе 7 и попадает в тезу 4 в определительной таблице видов. В этой группе он больше всего похож на

*Colaspoides kantneri* L. Medvedev, 2004 (рис. 3, 6), от которого отличается строением эдеагуса (рис. 11, 1–3) с очень широко округленной вершиной, несущей маленький зубчик, и более широким и коротким каплевидным вдавлением в апикальной части нижней стороны. У *C. kantneri* эдеагус (рис. 11, 4–6) с треугольной вершиной, края которой плавно переходят в вершинный зубчик, а каплевидное вдавление на его нижней стороне более узкое и вытянутое. Кроме того, эти два вида различаются пропорциями и окраской верхней стороны тела: *C. pahangensis* более удлиненный (его тело примерно 1.8 раза длиннее ширины) с полностью зеленой верхней стороной тела; у *C. kantneri* тело более коренастое (примерно в 1.5 раза длиннее ширины), с зеленой переднеспинкой и синими надкрыльями.

## ВИДЫ С О. БОРНЕО

### Группы 5 и 7

Представители этих групп, принятых Л. Н. Медведевым и для Борнео (Medvedev, 2010), очень похожи и отличаются только окраской нижней стороны тела и ног: у видов из пятой группы нижняя сторона тела должна быть полностью металлической, а ноги хотя бы с металлическими бедрами. Виды из группы 7 должны иметь нижнюю сторону тела и ноги черные, коричневые или желтые. У видов с Борнео эти признаки могут варьировать, поэтому представители обеих групп рассматриваются в одном разделе.

### Видовой комплекс *Colaspoides borneomontana*

В этот комплекс входят виды, внешне очень сходные и отличающиеся деталями строения эдеагуса, головы и брюшка. Их объединяет следующий набор признаков: окраска верхней стороны тела зеленая, иногда со слабым золотистым оттенком; переднеспинка довольно грубо пунктирована (точки на ней лишь незначительно меньше, чем на надкрыльях); пунктировка надкрылий глубокая и спутанная, промежутки между точками выпуклые, на боках образующие поперечные морщины; передние бедра с небольшим зубцом; края предпоследнего вентрита брюшка не зазубрены, а последнего – слабо зазубрены; пигидий с выраженными в разной степени вдавлениями по краям от выпуклой центральной части, на которой расположена срединная бороздка; у самок сперматека с узкой и длинной базальной частью, плавно переходящей в дуктус. Виды этого комплекса могут быть определены по приведенной ниже определительной таблице.

#### ОПРЕДЕЛИТЕЛЬНАЯ ТАБЛИЦА ВИДОВ С О. БОРНЕО, БЛИЗКИХ К *COLASPOIDES BORNEOMONTANA*

- 1 (2). 5-й вентрит брюшка с крупным поперечным вдавлением посередине и с резким перегибом, отделяющим отогнутый книзу апикальный край. Эдеагус (рис. 11, 10–12) с узким вершинным отверстием, ограниченным по бокам широкими бортиками; верхняя сторона эдеагуса при осмотре в профиль выглядит изломанной, с выемкой с неровными краями посередине склеротизованной части и со слегка оттянутой книзу вершиной; его нижняя сторона сильно равномерно вогнута, без продольной бороздки. Основание апикальной части сперматеки с хорошо разви-

тым рамусом (рис. 15, 1). Общий вид жука – рис. 4, 3. Длина тела 3.7–4.1 мм. Малайзия (Сабах: гора Трус Мади) ..... **C. borneomontana** sp. n.

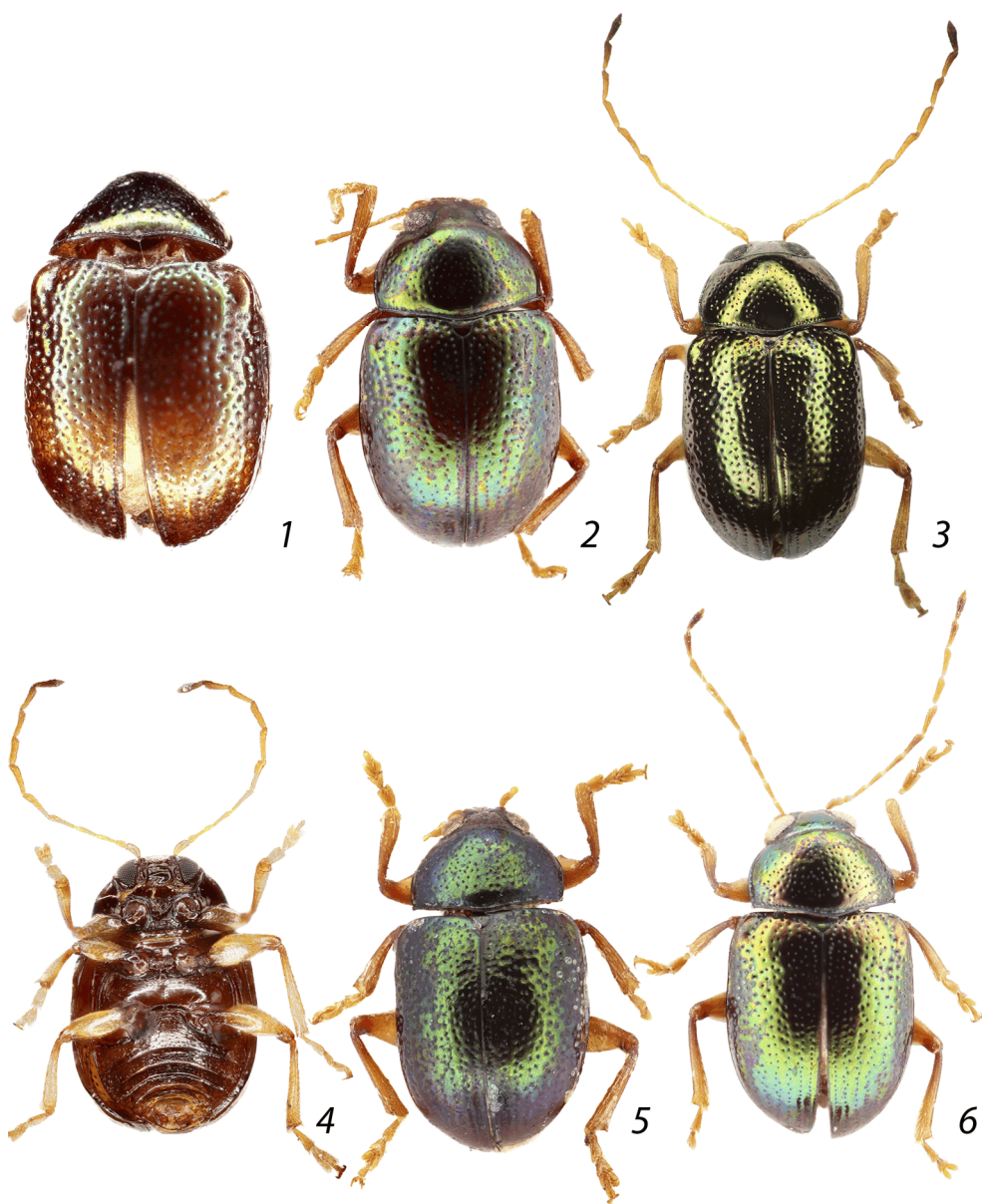
- 2 (1). 5-й вентрит брюшка с не отогнутым книзу апикальным краем. Эдеагус с широким вершинным отверстием, ограниченном по бокам узкими бортиками; верхняя сторона эдеагуса при осмотре в профиль без выемки. Сперматека (у вида с известной самкой) без заметного рамуса в основании апикальной части.
- 3 (4). 5-й вентрит брюшка самца с глубокой (более половины длины вентрита) трапециевидной выемкой, выглядит укороченным, его края с очень мелкими, густо расположенными зубцами. Эдеагус (рис. 12, 1–3) с широкотреугольной вершиной с маленьким зубчиком на конце. Нижняя сторона эдеагуса глубоко и равномерно углублена, без продольной бороздки. Общий вид жука – рис. 4, 5. Длина тела 3.8 мм. Бруней ..... **C. bruneiensis** sp. n.
- 4 (3). 5-й вентрит брюшка самца без выемки на вершине, не выглядит укороченным.
- 5 (6). Эдеагус (рис. 11, 7–9) с широко округленной вершиной с маленьким зубчиком на конце. Нижняя сторона эдеагуса с продольной бороздкой. Окологлазничные бороздки развиты только в виде поверхностных следов. Наружные края 5-го вентрита брюшка с очень мелкими, густо расположенными зубцами. Общий вид жука – рис. 4, 1, 2. Длина тела 3.3–3.7 мм. Сперматека – рис. 15, 3, 4. Малайзия (Сабах) ..... **C. aeneoviridis** sp. n.
- 6 (5). Эдеагус (рис. 12, 4–6) с узкотреугольной вершиной с маленьким зубчиком на конце. Нижняя сторона эдеагуса глубоко и равномерно углублена, без продольной бороздки. Окологлазничные бороздки узкие, но четкие, сравнительно глубоко врезанные. Наружные края 5-го вентрита брюшка с несколькими зубчиками, более крупными и шире расставленными, чем у предыдущего вида. Общий вид жука – рис. 4, 6. Длина тела 3.7 мм. Малайзия (Саравак) ..... **C. metallactus** sp. n.

**Colaspoides aeneoviridis** Romantsov et Moseyko, sp. n. (рис. 4, 1, 2; 11, 7–9; 15, 3, 4; 17, 3).

Голотип, ♂: Малайзия, о. Борнео, штат Сабах: «Sandakan, Borneo, Baker» (ZIN). Паратипы: Малайзия: этикетка как у голотипа, 3 ♀ (ZIN, PR); «Kiapad, Inanam Kota Kinabalu, 18.V.2008, H. Takizawa», 1 ♂ (ZIN).

Тело удлинено-овальное, примерно в 1.7 раза длиннее ширины. Окраска верхней стороны тела коричневая с сильным металлическим блеском, частично маскирующим основную окраску. Верхняя губа и дистальный край фронтотрипеуса коричневые, нижнечелюстные и нижнегубные щупики светло-коричневые, мандибулы черно-коричневые. Усики со светло-коричневыми 4 базальными члениками (остальные утрачены). Нижняя сторона тела, включая эпиплевры, коричневая. Ноги светло-коричневые. Общий вид жука – рис. 4, 1.

Голова блестящая, покрыта мелкой редкой пунктировкой, более густой и морщинистой над верхними краями глаз. Верхняя губа примерно в 2 раза шире длины, с несколькими щетинками на слабовеячатом переднем крае, ее поверхность гладкая и блестящая; мандибулы маленькие. Окологлазничные бороздки сохранились в виде небольших углублений вблизи верхнего края глаза, заполненных морщинистой микроскульптурой; лобные бугорки выпуклые и блестящие, довольно нечетко ограничены от фронтотрипеуса и четко – ото лба; лоб соединен с фронтотрипеусом узкой перемычкой. Дистальный край фронтотрипеуса широко выемчатый. Глаза большие, слегка бобовидные, с вогнутым внутренним краем. Лоб между глазами узкий, при-



**Рис. 4.** *Colaspoides* Laporte, группа *C. borneomontana* с о. Борнео, самец, общий вид (1–3, 5, 6 – вид сверху; 4 – вид снизу).

1, 2 – *C. aeneoviridis* sp. n. (1 – голотип, 2 – паратип); 3, 4 – *C. borneomontana* sp. n., голотип;  
5 – *C. bruneiensis* sp. n., голотип; 6 – *C. metallactus* sp. n., голотип.

мерно в 2.5 раза уже головы с глазами. Нижнечелюстные щупики умеренно длинные, их вершинный членик слегка уплощенный, наиболее широкий в основной трети и затем сужающийся к заостренной вершине, примерно в 1.5 раза шире и более чем в 3 раза длиннее предпоследнего.

Переднеспинка поперечная, в 1.74 раза шире длины, наиболее широкая в базальной трети, не вполне равномерно покрыта довольно крупными точками, лишь немного меньшими, чем точки на надкрыльях. Промежутки между точками неравномерные: обычно они примерно равны диаметру точек, но могут быть в 2 раза уже или шире. Бока переднеспинки округлены; боковое окаймление узкое, в наиболее широкой его части (в основной трети) его ширина более чем в 3 раза меньше длины 2-го членика усиков; окаймление слегка сужается около передних углов; узкий кант, проходящий по его наружному краю, соединяется впереди с тонким окаймлением переднего края переднеспинки. Боковой край переднеспинки слегка выемчатый позади острых торчащих передних углов. Передние щетинконосные поры находятся на окаймлении переднего края на передних углах переднеспинки. Нотостернальные швы упираются в передние углы переднегруди, гипомеры лишь углом соприкасаются с передним краем переднегруди. Передний край боковых ветвей переднегруди слабо равномерно выпуклый. Гипомеры у передних углов гладкие. Межтазиковый отросток переднегруди широкий, примерно равен по ширине передним тазикам, с отдельными точками и морщинками. Передний край переднегруди прямой, не отогнут вниз. Задние углы переднеспинки тупоугольные со слегка выступающими вершинами, немного больше 90°, задние щетинконосные поры расположены на них. Отросток среднегруди выпуклый, с отдельными точками и морщинками, остальная часть среднегруди и заднегрудь гладкие и блестящие. Брюшко блестящее, покрыто редкими точками и микроскульптурой; эпистерны и эпимеры средне- и заднегруди слабо шагреневые. Отросток среднегруди уже средних тазиков, заднегрудь сильно выпуклая и сравнительно короткая.

Щиток с треугольной вершиной, сильно блестящий, с мелкой микроскульптурой.

Надкрылья примерно в 1.2 раза длиннее их общей ширины и в 2.4 раза длиннее переднеспинки. Пунктировка густая и крупная, немного крупнее, чем на переднеспинке, местами собрана в неправильные ряды, более или менее отчетливые только на вершинном скате. Промежутки между точками выпуклые, сливающиеся в неясственные поперечные морщинки, особенно хорошо заметные на боках. На вершинном скате промежутки между точечными рядами более выпуклые, особенно вдоль боковых краев и шва. Плечевые бугорки выпуклые. Боковой край надкрылий тонкий, но сверху виден почти на всем протяжении, за исключением небольшого участка под плечевыми бугорками. Базальная выпуклость и постбазальное вдавление не развиты. Эпиплевры гладкие и блестящие, отделены от надкрылий по всей длине четким бортиком и узко окаймлены.

Все бедра слегка расширенные. Передние бедра с маленьким зубчиком, средние и задние бедра без килей. Голени длинные, без вырезов, но с тонкими продольными киями. Все голени слегка расширяются к вершине, покрыты щетинками, немного более густыми и длинными на нижней стороне. 1-й членик передних и средних лапок расширен, примерно в 1.5 раза длиннее ширины, в обеих лапках слегка уже 3-го членика.

Брюшко без вторичнополовых образований (рис. 17, 3), края 4-го вентрита не зазубрены, 5-го с частыми очень мелкими зубчиками; 5-й вентрит с крупным поперечным вдавлением посередине, его апикальный край едва заметно отогнут книзу; пигидий без перегиба, вершинной площадки или продольного ребрышка, с хорошо развитой срединной бороздкой, каплевидно расширяющейся в основании, и двумя слабыми косыми углублениями по бокам от нее. Эдеагус (рис. 11, 7–9) с широко округленной вершиной с маленьким зубчиком на конце, при осмотре сбоку его кончик немного отогнут книзу, нижняя часть эдеагуса глубоко вогнута, с продольной бороздкой посередине.

Длина тела 3.3 мм, ширина 1.95 мм.

Половой диморфизм. Самки отличаются от самцов немного более округлым телом. 5-й вентрит брюшка самки с очень широким треугольным вырезкой на вершине, выглядит укороченным, с зазубренностью по бокам от вырезки. Пигидий самки с хорошо развитой срединной бороздкой, слегка расширяющейся к основанию, и косыми, слабо выраженными вдавлениями по бокам. Сперматека (рис. 15, 3, 4) характерной формы – с крючковидно изогнутой апикальной частью и с закругленной вершиной, на которой заметен маленький «носик» (небольшая мембранная структура), без заметного выступа железы. Базальная часть переходит в длинный и узкий шиловидный отросток, направленный вниз и переходящий в свою очередь в дуктус. У второй имеющейся у нас самки апикальная часть сперматеки без «носика», а шиловидный отросток, в который переходит базальная часть, направлен вперед и слегка вверх. Общее сходство строения сперматеки позволяет нам предположить, что обе эти самки относятся к одному виду, разная направленность узкого отростка может быть связана с его слабой склеротизацией, а «носик» на вершине мог отпасть при препарировании.

Изменчивость. Окраска жуков сходна, но у самок металлический блеск на верхней стороне тела более яркий, почти полностью маскирующий основной цвет. Длина тела самцов 3.2–3.3 мм, самок – 3.3–3.8 мм.

Этимология. Название этого нового вида образовано из сочетания латинских прилагательных «aeneus» и «viridis», означающих, соответственно, медно-блестящую и зеленую окраску.

Сравнительные замечания. В статье Л. Н. Медведева (Medvedev, 2010) этот вид рассматривался как *C. viridimarginata* Baly, 1867. В действительности *C. viridimarginata* имеет фиолетовую переднеспинку, медные, неглубоко пунктированные надкрылья и сперматеку с завитой базальной частью и относится к другой группе видов. Полностью зеленые экземпляры с достаточно грубой и частично морщинистой пунктировкой надкрылий, с маленьким или рудиментарным зубчиком на передних бедрах и сперматекой с длинным и узким выростом, отходящим от базальной части и направленным прямо вниз, ранее принимавшиеся за *C. viridimarginata*, относятся к другой видовой группе, в которую входят описываемые в этой статье *C. aeneoviridis*, *C. borneomontana*, *C. bruneiensis* и *C. metallactus*. От других представителей этого видового комплекса *C. aeneoviridis* отличается строением эдеагуса (рис. 11, 7–9) с широко округленной вершиной с маленьким зубчиком на конце и с бороздкой на нижней стороне; почти сглаженными окологлазничными бороздками; краями 5-го вентрита брюшка с очень мелкими частыми зубцами и сперматекой без выступающего рамуса в основании.

***Colaspoides borneomontana*** Romantsov et Moseyko, sp. n. (рис. 4, 3, 4; 11, 10–12; 15, 1; 16, 4).

Голотип, ♂: **Малайзия**, о. Борнео, *utam Sabah*: «Keningau distr., Trus Madi Mt., 1250 m, N05°26'35", E116°27'5", 24–26.III.2012, P. Romantsov leg.» (ZIN). Паратипы: **Малайзия**: этикетка как у голотипа, 1 ♂, 1 ♀ (PR); те же данные, но 16–18.III.2012, 1 ♂ (PR); 09.IV.2013, 1 ♂, 1 ♀ (PR).

Тело удлинненно-овальное (в 1.76 раза длиннее ширины). Окраска верхней стороны тела с очень сильным металлическим блеском, почти полностью маскирующим коричневую основную окраску, которая на надкрыльях едва просвечивает сквозь металлический блеск. Верхняя губа и дистальный край фронтотрипеуса коричневые, нижнегубные и нижнечелюстные щупики светло-коричневые, мандибулы черно-коричневые. Усики светло-коричневые с затемненными ча-

стично предпоследним и полностью последним члениками. Нижняя сторона тела, включая эпиплевры надкрылий, коричневая, ноги светло-коричневые. Общий вид жука сверху и снизу – рис. 4, 3, 4.

Голова блестящая, покрыта мелкой редкой пунктировкой, более густой и морщинистой над верхними краями глаз. Верхняя губа примерно в 2 раза шире длины, с несколькими щетинками на слабовеямчатом переднем крае, ее поверхность гладкая и блестящая; мандибулы маленькие. Окологлазные бороздки почти полностью стерты, но возле глаз лоб покрыт морщинистой микроскульптурой; лобные бугорки выпуклые и блестящие, с плавными склонами со стороны фронтотрипеуса, от которого они отделены тонкими неглубокими бороздками, сзади их склоны более круто спадающие, и хотя лобные бугорки не отделены от лба какими-либо бороздками, они не сливаются с его поверхностью; лоб соединен с фронтотрипеусом широкой перемычкой. Дистальный край фронтотрипеуса почти прямой. Глаза большие, слегка бобовидные, с более или менее округлым внутренним краем. Лоб между глазами широкий, расстояние между глазами примерно в 1.9 раза меньше ширины головы с глазами. Нижнечелюстные щупики умеренно длинные, их вершинный членик слегка уплощенный, наиболее широкий в основной трети и затем сужающийся к коротко усеченной вершине, в 1.7 раза шире и примерно в 3 раза длиннее предпоследнего. Усики умеренно длинные и тонкие, покрыты редкими щетинками, членики, начиная с 6-го, кроме того опушены. 1-й членик овальный, слегка уплощенный; 2-й неправильно-овальный, наиболее широкий около основания; 3–5-й членики слабо, а 5–10-й заметно расширяются к вершине; 6, 7, 9 и 10-й членики слегка изогнуты перед вершиной. Соотношение длин члеников – 10 : 5 : 9 : 10 : 14 : 16 : 16 : 14 : 14 : 14 : 14, их ширины – 5 : 3 : 2.5 : 3 : 3 : 4 : 4 : 4 : 4 : 4 (1 единица = 0.025 мм).

Переднеспинка поперечная, в 1.72 раза шире длины, наиболее широкая в базальной трети, не вполне равномерно покрыта довольно крупными точками, лишь немного меньшими, чем точки на надкрыльях. Промежутки между точками неравномерные: обычно они примерно равны их диаметру, но могут быть в 2 раза уже или шире. Бока переднеспинки округлены; боковое окаймление узкое, в наиболее широкой его части (в основной трети) его ширина более чем в 3 раза меньше длины 2-го членика усиков; окаймление слегка сужается около передних углов; узкий кант, проходящий по его наружному краю, соединяется впереди с окаймлением переднего края переднеспинки. Боковой край переднеспинки слегка выемчатый позади острых, торчащих передних углов. Передние щетинконосные поры находятся на окаймлении переднего края на передних углах переднеспинки. Нотостернальные швы упираются в передние углы переднегруди, гипомеры лишь углом соприкасаются с передним краем переднегруди. Передний край боковых ветвей переднегруди слабо и равномерно выпуклый. Гипомеры полностью гладкие, лишь со следами микроскульптуры у передних углов. Межтазиковый отросток переднегруди широкий, несколько шире передних тазиков; в базальной части выпуклый, с отдельными точками и морщинками; в апикальной части почти плоский, без точек, со слабозаметной микроскульптурой. Передний край переднегруди прямой, не отогнут вниз. Задние углы переднеспинки тупоугольные со слегка выступающими вершинами, немного больше 90°, задние щетинконосные поры расположены на них. Отросток среднегруди выпуклый, с отдельными точками и морщинками, остальная часть среднегруди и заднегрудь гладкие и блестящие, только на боках с редкими точками. Брюшко блестящее, покрыто редкими точками и микроскульптурой, с отдельными мелкими волосками; эпистерны и эпимеры средне- и заднегруди слабо шагреневые. Отросток среднегруди узкий, значительно уже средних тазиков, заднегрудь сравнительно короткая, лишь немного (примерно в 1.2 раза) длиннее этого отростка.

Щиток с округленно-треугольной вершиной, сильно блестящий, без точек и микроскульптуры.

Надкрылья примерно в 1.2 раза длиннее их общей ширины и в 2.5 раза длиннее переднеспинки. Пунктировка густая и крупная, немного крупнее, чем на переднеспинке, местами собрана в неправильные ряды, более или менее отчетливые только на вершинном скате. Промежутки между точками выпуклые, сливаются в неотчетливые поперечные морщинки, особенно



хорошо заметные на боках. На вершинном скате промежутки между точечными рядами более выпуклые, особенно вдоль боковых краев и шва. Плечевые бугорки выпуклые. Боковой край надкрылий тонкий, края надкрылий довольно круто спадающий на всем протяжении, сверху не виден под плечевыми бугорками, а далее до вершины плохо заметен. Базальная выпуклость и постбазальное вдавление не развиты. Эпиплевры гладкие и блестящие, отделены от надкрылий по всей длине четким бортиком и узко окаймлены.

Все бедра слегка расширенные, передние с маленьким зубчиком, средние и задние бедра не вооружены. Голены длинные, без вырезок, но с тонкими продольными килями; все слегка расширяются к вершине, покрыты щетинками, немного более густыми и длинными на нижней стороне. 1-й членик передних и средних лапок в разной степени расширен: в передних в 1.66, а в средних в 2 раза длиннее ширины, в обеих лапках уже 3-го членика.

Брюшко без вторичнополовых образований, края 4-го вентрита не зазубрены, 5-го лишь со следами сглаженных зубчиков в апикальной части; 5-й вентрит с крупным поперечным вдавлением посередине и с резко отогнутым книзу апикальным краем; пигидий (рис. 16, 4) без перегиба, вершинной площадки или продольного ребрышка, с хорошо развитой срединной бороздкой, каплевидно расширяющейся в основании, и с двумя глубокими продольными углублениями по бокам от этой бороздки. Эдеагус (рис. 11, 10–12) с округленной вершиной с небольшим апикальным зубчиком. Верхняя сторона эдеагуса при осмотре в профиль выглядит изломанной, с выемкой с неровными краями посередине склеротизованной части и со слегка оттянутой книзу вершиной. Нижняя сторона эдеагуса глубоко и равномерно вогнутая, без вдавлений. Длина эдеагуса 2.1 мм.

Длина тела 3.7 мм, ширина 2.1 мм.

**Половой диморфизм.** Самки отличаются от самцов немного более округлым телом. 5-й вентрит брюшка самки с очень слабой дуговидной вырезкой на вершине и четкой зазубренностью по бокам от нее, продолжающейся на всем протяжении наружных краев 4-го вентрита. Пигидий самки с хорошо развитой срединной бороздкой, расширяющейся к основанию, и четкими, более глубокими в апикальной части вдавлениями по бокам от этой полоски. Сперматека (рис. 15, 1) характерной формы – с J-образной апикальной частью, слегка расширяющейся перед закругленной вершиной, на которой заметен маленький «носик» (небольшая мембранная структура). Рамус хорошо развит. Базальная часть сперматеки длинная; сужаясь, она плавно переходит в дуктус, состоящий из двух половинок: тонкого семяпровода и расширенной склеротизованной структуры в базальной половине.

**Изменчивость.** Окраска жуков мало изменчива, но у самок металлический блеск на верхней стороне тела менее яркий. У части самцов предпоследний членик усиков затемнен сильнее, чем у голотипа, а у самки 6-й и 7-й членики частично затемнены, а остальные апикальные членики почти полностью черные. Длина тела самцов 3.7–3.8 мм, самок – 3.8–4.1 мм.

**Этимология.** Название вида – латинизированное прилагательное женского рода, образовано от названия о. Борнео и латинского прилагательного *montana* – «горная», так как типовые экземпляры были собраны в горах о. Борнео.

**Сравнительные замечания.** В статье Л. Н. Медведова и П. В. Романцова (Medvedev, Romantsov, 2014) этот вид был неверно приведен как *C. viridimarginata* Baly, 1867, и все фотографии *C. viridimarginata* из той статьи относятся к этому новому виду. Настоящий *C. viridimarginata* имеет фиолетовую переднеспинку, медные, неглубоко пунктированные надкрылья и сперматеку с завитой базальной частью и отно-

сится к другой группе видов. *Colaspoides borneomontana* относится к другому комплексу из ранее неописанных видов, в которую кроме него входят описываемые в этой статье *C. aeneoviridis*, *C. bruneiensis* и *C. metallactus*. От всех других представителей данного видового комплекса этот новый вид отличается следующим уникальным набором признаков: 5-й вентрит брюшка с крупным поперечным вдавлением посередине и с резко отогнутым книзу апикальным краем. Эдеагус (рис. 11, 10–12) с узким верхинным отверстием, ограниченным по бокам широкими бортиками; верхняя сторона эдеагуса при осмотре в профиль выглядит изломанной, с выемкой в середине склеротизованной части и со слегка оттянутой книзу вершиной; нижняя сторона эдеагуса сильно равномерно вогнута, без продольной бороздки. Апикальная часть спермаатеки с хорошо развитым рамусом в основании (рис. 15, 1). См. также определительную таблицу и примечания к другим видам комплекса.

### ***Colaspoides bruneiensis* Romantsov et Moseyko, sp. n. (рис. 4, 5; 12, 1–3; 16, 5).**

Голотип, ♂: о. Борнео, **Бруней**: «Borneo, Brunei» (ZIN).

Тело удлинненно-овальное (в 1.76 раза длиннее ширины). Окраска верхней стороны тела с очень сильным металлическим блеском, почти полностью маскирующим коричневую основную окраску, которая на надкрыльях едва просвечивает сквозь металлический блеск. Верхняя губа и дистальный край фронтотрипеуса коричневые, нижнегубные и нижнечелюстные щупики светло-коричневые, мандибулы черно-коричневые. Базальные членики усиков и ноги светло-коричневые. Нижняя сторона тела, включая эпиплевры надкрылий, коричневая. Общий вид жука – рис. 4, 5.

Голова блестящая, покрыта мелкой редкой пунктировкой, более густой и морщинистой над верхними краями глаз. Верхняя губа примерно в 2 раза шире длины, с несколькими щетинками на слабо выемчатом переднем крае, ее поверхность почти гладкая, с тонкой микроскульптурой; мандибулы маленькие. Окологлазничные бороздки сохранились только в виде следов, лоб выше глаз слегка вдавлен и покрыт густой морщинистой микроскульптурой; лобные бугорки блестящие, умеренно выпуклые, со стороны фронтотрипеуса ограничены тонкими неглубокими бороздками, сзади неотчетливо отделены ото лба; лоб соединен с фронтотрипеусом широкой перемычкой. Дистальный край фронтотрипеуса дуговидно выемчатый. Глаза большие, слегка бобовидные, с небольшой выемкой на внутреннем крае. Лоб между глазами широкий, расстояние между глазами примерно в 2.1 раза меньше ширины головы с глазами. Нижнечелюстные щупики умеренно длинные, их верхинный членик слегка расширен, наиболее широкий в основной трети и затем сужающийся к заостренной вершине, примерно в 1.7 раза шире и в 3 раза длиннее предпоследнего. Членики усиков после 3-го утрачены.

Переднеспинка поперечная, примерно в 1.7 раза шире длины, наиболее широкая в базальной трети, не вполне равномерно покрыта довольно крупными точками, лишь немного меньшими, чем точки на надкрыльях. Промежутки между точками неравномерные: обычно примерно равны их диаметру, но могут быть в 2 раза уже или шире. Бока переднеспинки округлены; боковое окаймление узкое, в наиболее широкой его части (в основной трети) его ширина более чем в 3 меньше длины 2-го членика усиков; окаймление слегка сужается около передних углов; узкий кант, проходящий по его наружному краю, соединяется впереди с тонким окаймлением переднего края переднеспинки. Боковой край переднеспинки слегка выемчатый позади острых торчащих передних углов. Нотостернальные швы упираются в передние углы переднегруди, гипомеры лишь углом соприкасаются с передним краем переднегруди. Передний край боковых ветвей переднегруди слабо равномерно выпуклый. Гипомеры гладкие. Задние углы переднеспинки тупоугольные со слегка выступающими вершинами, немного больше 90°, задние щетинконосные поры расположены на них. Брюшко блестящее, покрыто редкими точками и микро-

скульптурой, с отдельными мелкими волосками; эпистерны и эпимеры средне- и заднегруди слабо шагреневые.

Щиток треугольный, сильно блестящий, местами с едва заметной микроскульптурой.

Надкрылья примерно в 1.2 раза длиннее их общей ширины и в 2.6 раза длиннее передне-спинки. Пунктировка густая и крупная, немного крупнее, чем на переднеспинке, местами собрана в неправильные ряды, более четкие в апикальной половине и полностью правильные на вершинном скате. Промежутки между точками выпуклые, сливаются в неотчетливые поперечные морщинки, лучше заметные на боках. На вершинном скате промежутки между точечными рядами лишь вдоль шва более выпуклые, чем в основной половине. Плечевые бугорки выпуклые. Боковой край надкрылий умеренно широкий в базальной половине, далее постепенно сужается к вершинам; края надкрылий сверху видны на большей части длины и только у вершины плохо заметны. Базальная выпуклость и постбазальное вдавление не развиты. Эпиплевры гладкие и блестящие, отделены от надкрылий по всей длине четким бортиком и узко окаймлены.

Все бедра слегка расширенные, передние с маленьким зубчиком, средние и задние бедра не вооружены. Голени длинные, без вырезов, но с тонкими продольными килями. Все голени слегка расширяются к вершине, покрыты щетинками, немного более густыми и длинными на нижней стороне. 1-й членик передних и средних лапок в разной степени расширен: в передних лапках в 1.43 раза, а в средних в 1.5 раза длиннее ширины, в обеих лапках он немного уже 3-го членика.

Брюшко без вторичнополовых образований, края 4-го вентрита не зазубрены. 5-й вентрит брюшка с глубокой (глубиной более половины длины вентрита) трапецевидной выемкой, выгладит укороченным, его края очень мелко зазубрены. Эдеагус (рис. 12, 1–3) с широкотреугольной вершиной с маленьким зубчиком на конце. Верхняя сторона эдеагуса при осмотре в профиль без выемки посередине склеротизованной части, вершина эдеагуса слегка отогнута книзу. Нижняя сторона эдеагуса глубоко и равномерно углублена, без продольной бороздки. Длина эдеагуса 2 мм.

Длина тела 3.8 мм, ширина 2.1 мм.

**Э т и м о л о г и я.** Название вида – латинизированное прилагательное женского рода, образовано от названия его типового местонахождения – государства Бруней, расположенного на о. Борнео.

**Сравнительные замечания.** Этот вид относится к видовому комплексу *C. borneomontana* и вместе с другими представителями этого комплекса рассматривался в статье Л. Н. Медведева (2010) как *C. viridimarginata* Baly (см. также примечание к *C. viridimarginata*). От других представителей видового комплекса *C. bruneiensis* отличается строением эдеагуса с широкотреугольной вершиной с маленьким зубчиком на конце, без бороздки на нижней стороне; укороченным 5-м вентритом брюшка с глубокой трапецевидной выемкой на апикальном крае и очень мелкими зубчиками на его боковых краях. См. также определительную таблицу.

***Colaspoides metallactus* Romantsov et Moseyko, sp. n.** (рис. 4, 6; 12, 4–6).

Голотип, ♂: **Малайзия**, о. Борнео, *итат Савак*: «Semongok, 12 mi S. Kuching, 3.XII.1974, E. Earnshaw» (ZIN).

Тело удлинненно-овальное (в 1.76 раза длиннее ширины). Окраска верхней стороны тела с очень сильным зеленым металлическим блеском, почти полностью маскирующим коричневую основную окраску, которая видна на эпиплеврах, а также слабо просвечивает сквозь металлический блеск на вершинах надкрылий. Большая часть головы, некоторые участки переднеспинки, плечевые бугорки и область ниже их также с медным отливом. Верхняя губа и дистальный край фронтотрохантера коричневые, нижнегубные и нижнечелюстные щупики светло-коричневые,

мандибулы черно-коричневые. Усики светло-коричневые с частично затемненными двумя последними члениками. Нижняя сторона тела, включая эпиплевры, коричневая. Ноги светло-коричневые. Общий вид жука – рис. 4, 6.

Голова блестящая, покрыта мелкой редкой пунктировкой, более густой и морщинистой над верхними краями глаз. Верхняя губа примерно в 2 раза шире длины, слабо выемчатая на переднем крае, ее поверхность гладкая и блестящая; мандибулы маленькие. Окологлазные бороздки сравнительно хорошо развиты, в нижней части узкие и углубленные, в верхней части расширенные и морщинистые; лобные бугорки выпуклые, блестящие, не отделены от фронтотрипеуса и от глаза бороздками, ото лба каждый из них отделен слабым вдавлением; лоб соединен с фронтотрипеусом широкой перемычкой. Дистальный край фронтотрипеуса очень слабо вогнут. Глаза большие, слегка бобовидные, с отчетливо выемчатым внутренним краем. Лоб между глазами узкий, расстояние между глазами в 2.35 раза меньше ширины головы с глазами. Нижнечелюстные щупики умеренно длинные, их вершинный членик слегка вздут, наиболее широкий в основной трети и сужающийся к притупленной вершине, примерно в 1.3 раза шире и в 2 раза длиннее предпоследнего. Усики умеренно длинные и тонкие, покрыты редкими щетинками; кроме того, начиная с 6-го членика, опущены. 1-й членик овальный, уплощенный; 2-й овальный; 3–5-й членики слабо, а 5–10-й – заметно расширяются к вершине; одна из сторон 6–10-го члеников перед вершиной косо срезана. Соотношение длин члеников – 10 : 4 : 9 : 10 : 13 : 12 : 14 : 13 : 13 : 12.5 : 15, их ширины – 3 : 3 : 2.5 : 2.5 : 3 : 4 : 4 : 4 : 4 : 4 (1 единица = 0.025 мм).

Переднеспинка поперечная, в 1.65 раза шире длины, наиболее широкая в базальной трети, не вполне равномерно покрыта довольно крупными точками, лишь немного меньшими, чем точки на надкрыльях. Промежутки между точками неравномерные: обычно они примерно равны их диаметру, но могут быть в 2 раза уже или шире. Бока переднеспинки округлены; боковые окаймления очень узкое, в наиболее широкой части (в основной трети) его ширина почти в 4 раза меньше длины 2-го членика усиков, далее окаймление постепенно сужается к передним углам; узкий кант, проходящий по его наружному краю, соединяется впереди с окаймлением переднего края переднеспинки. Боковой край переднеспинки слегка выемчатый позади острых торчащих передних углов. Передние щетинконосные поры находятся на окаймлении переднего края на передних углах переднеспинки. Нотостернальные швы упираются в передние углы переднегруди, гипомеры лишь углом соприкасаются с передним краем переднегруди. Передний край боковых ветвей переднегруди неравномерно выпуклый (сильнее всего в проксимальной трети). Гипомеры с несколькими довольно крупными точками вблизи передних углов. Межтазиковый отросток переднегруди трапециевидный, умеренно широкий, немного уже передних тазиков, по всей поверхности покрыт точками, а в базальной части морщинками; в апикальной части выпуклый, без точек, со слабо заметной микроскульптурой. Передний край переднегруди прямой, не отогнут вниз. Задние углы переднеспинки тупоугольные со слегка выступающими вершинами, немного больше 90°, задние щетинконосные поры расположены на них, каждая пора с очень длинной, доходящей до конца плечевого бугорка щетинкой. Отросток среднегруди выпуклый, с отдельными точками и слабо развитыми морщинками, остальная часть среднегруди и заднегрудь гладкие и блестящие, только на боках с редкими точками. Брюшко блестящее, покрыто редкими точками и отдельными мелкими волосками (те и другие гуще в средней части 1-го вентрита); эпистерны и эпимеры средне- и заднегруди шагреневые. Отросток среднегруди узкий, значительно уже средних тазиков; заднегрудь сравнительно длинная, заметно длиннее этого отростка.

Щиток поперечный (примерно в 1.2 раза шире длины), с треугольной вершиной, сильно блестящий, без точек и микроскульптуры.

Надкрылья примерно в 1.3 раза длиннее их общей ширины и в 2.6 раза длиннее переднеспинки. Пунктировка густая и крупная, немного крупнее, чем на переднеспинке, собрана в неправильные ряды, более отчетливые на вершинном скате. Промежутки между точками блестящие, почти полностью гладкие, лишь иногда с микроскопическими точками. На большей части поверхности эти промежутки слабо выпуклые, но в области ниже плечевого бугорка они

сливаются в довольно высокие поперечные морщинки. На вершинном скате промежутки между точечными рядами довольно сильно выпуклые, образуют продольные выпуклые гребни, особенно заметные вдоль боковых краев и шва. Плечевые бугорки выпуклые. Боковой край надкрылий тонкий, но сверху виден почти на всем протяжении, за исключением маленького участка под плечевыми бугорками. Базальная выпуклость и постбазальное вдавление не развиты, но на месте постбазального вдавления точки немного крупнее, с поперечноморщинистыми промежутками. Эпиплевры гладкие и блестящие, отделены от надкрылий по всей длине четким бортиком и узко окаймлены.

Передние бедра слегка, а задние более сильно расширены. Передние бедра с маленьким зубчиком, средние и задние бедра не вооружены. Голени длинные, без вырезок, но с тонкими продольными килями. Все голени слегка расширяются к вершине, покрыты щетинками, немного более густыми и длинными на нижней стороне. 1-й членик передних и средних лапок немного расширен: в обеих лапках он примерно вдвое длиннее ширины и уже 3-го членика.

Брюшко без вторичнополовых образований, 5-й вентрит со слабо выраженным поперечным вдавлением посередине, с прямым апикальным краем, с несколькими сравнительно крупными и довольно широко расставленными зубчиками по боковым краям; пигидий без перегиба, вершинной площадки или продольного ребрышка, с хорошо развитой срединной бороздкой, сильно расширяющейся в основании, и без углублений по бокам от этой бороздки. Эдеагус (рис. 12, 4–6) с треугольной вершиной и небольшим слабо обособленным зубчиком на ней. Верхняя сторона эдеагуса при осмотре в профиль изогнута на стыке склеротизированной основной части с вершинной частью, апикальный кончик которой не оттянут книзу. Нижняя сторона эдеагуса глубоко и равномерно вогнутая, без вдавлений. Длина эдеагуса 1.9 мм.

Длина тела 3.7 мм, ширина 2.1 мм.

**Э т и м о л о г и я.** Название этого нового вида – латинизированное существительное мужского рода, используемое как название рода *Metallactus* Suffrian, 1866 в подсемействе листоедов *Cryptocephalinae*, включающего виды с металлическим блеском.

**С р а в н и т е л ь н ы е з а м е ч а н и я.** В ревизии Л. Н. Медведева (Medvedev, 2010) этот вид смешивался с *C. viridimarginata* Baly, 1867, а в работе Л. Н. Медведева и П. В. Романцова (Medvedev, Romantsov, 2014) также с описываемым в этой статье *C. borneomontana*, который вместе с ним и другими близко родственными видами образует единый видовой комплекс (см. примечания к *C. viridimarginata* и видам комплекса *C. borneomontana*). От других представителей этого комплекса *C. metallactus* отличается строением эдеагуса с узкотriangleльной вершиной с маленьким зубчиком на конце и без бороздки на нижней стороне; 5-го вентрита брюшка с несколькими довольно крупными, широко расставленными зубцами по краям, и узкими, но четкими, сравнительно глубоко врезанными окологлазничными бороздками. См. также определительную таблицу.

### Виды из других видовых комплексов

***Colaspoides costipennis* Romantsov et Moseyko, sp. n. (рис. 5, 1, 2; 12, 7–9).**

Голотип, ♂: **Малайзия**, о. Борнео, *umut Sabah*: «~16 km NW Tambunan, Crocker Range, h ~ 1660 m, N 05°48'47", E 116°20'16", at light, 14.IV.2013, P. Romantsov leg.» (PR).

Тело сильно удлинненное (в 1.93 раза длиннее ширины), удлинненно-овальное. Окраска верхней стороны тела с очень сильным металлическим блеском, за исключением коричневых переднего и боковых краев верхней губы: голова зеленая с медными разводами в средней части, передне-спинка зеленая с более ярким боковым окаймлением. Надкрылья с переливающимся металли-

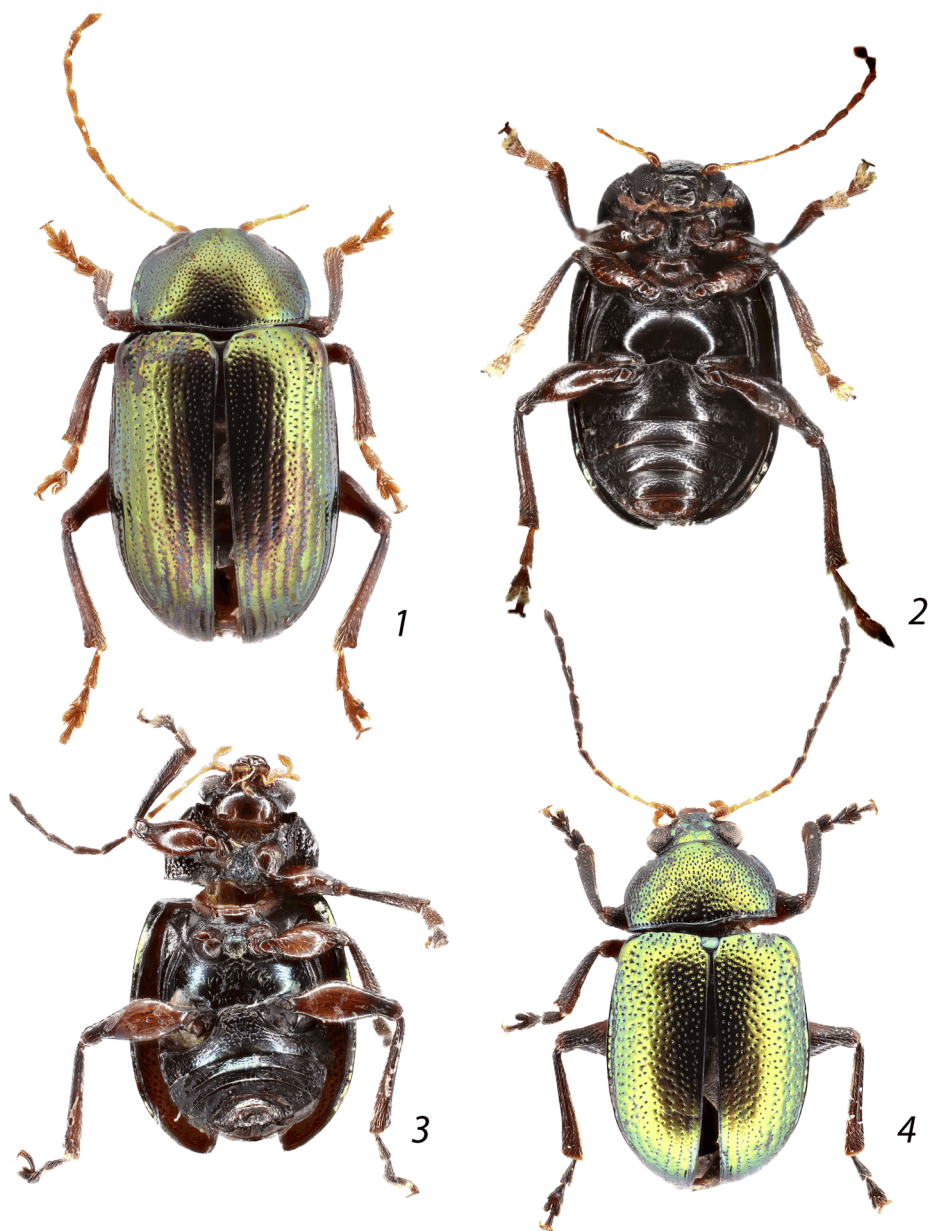
ческим блеском: преимущественно он зеленый, но в зависимости от направления освещения окраска точечных рядов и междурадий может приобретать пурпурно-медный оттенок, особенно заметный в апикальной части и на боках. Нижняя сторона тела (исключая зеленые эпиплевры) черно-коричневая. Ноги коричневые, с более светлыми лапками. Нижнегубные и нижнечелюстные щупики светло-коричневые. Усики светло-коричневые, основная половина выпуклой стороны 1-го членика сильно затемнена, членики с 6-го по 11-й слегка затемнены в апикальной половине. Общий вид жука – рис. 5, 1.

Голова блестящая; за исключением небольших морщинистых областей над верхними краями глаз, покрыта неглубокими и редкими точками. Верхняя губа примерно вдвое шире длины, со слегка выемчатым передним краем; мандибулы небольшие. Окологлазничные бороздки полностью стерты; лобные бугорки плоские и блестящие, практически не возвышаются над поверхностью лба и неотчетливо отделены от него; лоб соединен с фронтотемпалом широкой перемычкой. Дистальный край фронтотемпала очень слабо и широко выемчатый. Глаза умеренно выпуклые и большие, слегка бобовидные, их внутренний край очень слабо выемчатый. Лоб между глазами умеренно широкий, расстояние между глазами примерно в два раза меньше ширины головы с глазами. Нижнечелюстные щупики умеренно длинные, их вершинный членик с острой вершиной, лишь немного шире и длиннее предпоследнего. Усики сравнительно короткие и толстые (в правом усике членики после 4-го утрачены), в 1.49 раза короче тела, покрыты редкими щетинками; кроме того, начиная с 6-го членика опущены. 1-й членик слегка сжат, с выпуклой наружной стороной, овальный; 2-й овальный; 3–5-й членики цилиндрические на большей части длины, но немного вздуты на вершине; 3–10-й членики к вершине слегка расширяются (7-й и 9-й кроме того немного искривлены); последний членик с заостренной вершиной. Соотношение длин члеников – 8 : 5 : 11 : 13 : 14 : 16 : 15 : 15 : 15 : 15 : 18, их ширины – 6 : 4 : 3 : 3 : 4 : 5 : 4 : 4.5 : 5 : 5 : 5 (1 единица = 0.025 мм).

Переднеспинка примерно в 1.6 раза шире длины, наиболее широкая в базальной трети, густо покрыта неоднородной пунктировкой: умеренно крупными точками и микроскопическими точками между ними. Промежутки между точками неравномерные: обычно они примерно равны их диаметру, но могут быть в 2 раза уже или шире. Бока переднеспинки округлены; боковое окаймление умеренно широкое в основной трети, где его ширина примерно в 1.65 раза меньше длины 2-го членика усиков, слегка сужается около передних углов; узкий кант, проходящий по его наружному краю, соединяется впереди с окаймлением переднего края. Передние щетинконосные поры находятся на окаймлении переднего края на передних углах переднеспинки. Нотостеральные швы упираются в передние углы переднегруди, гипомеры лишь углом соприкасаются с передним краем переднегруди. Передний край боковых ветвей переднегруди равномерно слабо-выпуклый. Гипомеры с несколькими довольно крупными точками вблизи передних углов. Межтазиковый отросток переднегруди трапециевидный, довольно узкий, значительно уже передних тазиков, в базальной части покрыт точками и четкими морщинками; в апикальной части выпуклый, без точек, со слабо заметной микроскульптурой. Передний край переднегруди прямой, не отогнут вниз. Задние углы переднеспинки тупоугольные, немного больше 90°, задние щетинконосные поры расположены на них. Отросток среднегруди выпуклый, с отдельными слабо развитыми морщинками, остальная часть среднегруди и заднегрудь гладкие и блестящие, только на боках с редкими точками. Брюшко блестящее, покрыто редкими точками и отдельными мелкими волосками; эпистерны и эпимеры средне- и заднегруди шагреневые. Отросток среднегруди узкий, значительно уже средних тазиков; заднегрудь сравнительно длинная, заметно длиннее этого отростка. Нижняя сторона тела – рис. 5, 2.

Щиток с треугольной вершиной, сильно блестящий, непунктированный.

Надкрылья примерно в 1.4 раза длиннее их общей ширины и в 2.8 раза длиннее переднеспинки. Пунктировка густая и крупная, немного крупнее, чем на переднеспинке, собрана в основных двух третях в парные неправильные ряды, промежутки между которыми почти плоские в прищитковой области и вдоль шва, но заметно выпуклые на боках. В апикальной трети каждый парный точечный ряд сливается в один, состоящий из тесно расположенных мелких точек, раз-



**Рис. 5.** *Colaspoides* Laporte, виды с о. Борнео, самец, голотип, общий вид (1, 4 – вид сверху; 2, 3 – вид снизу).

1, 2 – *C. costipennis* sp. n.; 3, 4 – *C. gunungensis* sp. n.

деленных сильно выпуклыми промежутками. Плечевые бугорки сильно развиты, боковой край надкрылий под ними сверху не виден, но далее хорошо заметен на всем протяжении. Базальная выпуклость и базальное вдавление не развиты, но расположенные на месте вдавления точки немного крупнее. Эпилевры гладкие и блестящие, отделены от надкрылий по всей длине четким бортиком и узко окаймлены.

Передние и средние бедра слегка, а задние более сильно расширенные. Передние бедра с небольшим зубчиком, остальные без зубцов. Голени без вырезок, но с тонкими продольными киллями. Все голени расширяются к вершине, нижняя сторона этого расширения покрыта более густыми и длинными жесткими щетинками, чем на остальной части голени. 1-й членик передних и средних лапок в разной степени расширен: в передних лапках в 1.5 раза, а в средних примерно в 1.8 раза длиннее ширины, в обеих лапках уже 3-го членика.

Брюшко без вторичнополовых образований, 4-й и 5-й вентриты зазубрены по краям, 5-й вентрит с небольшой округлой ямкой вблизи середины апикального края; пигидий без перегиба, вершинной площадки или продольного ребрышка, с хорошо развитой, неглубокой срединной бороздкой, расширяющейся в основании. Дно этой бороздки в апикальных трех четвертях с узким неглубоким продольным вдавлением, далее выпуклое, тонко гранулированное и в конце слегка поперечно вдавленное вдоль внутреннего края основного окаймления бороздки.

Эдеагус (рис. 12, 7–9) с характерной треугольной вершиной, слегка напоминающей корону, с четкими вершинным и боковыми зубцами. При осмотре сверху боковые стороны эдеагуса почти параллельны в основных двух третях его склеротизованной части и затем постепенно сходятся к вершине. В профиль эдеагус с неправильной формы выемкой перед не оттянутой кверху вершиной. На нижней стороне эдеагуса почти по всей длине его склеротизованной части есть вдавление: в базальных двух третях узкое, бороздковидное, а в апикальной трети сильно расширяющееся и доходящее до боковых краев, так что вершина эдеагуса снизу кажется глубоко выдолбленной. Длина эдеагуса 2.8 мм.

Длина тела 5.4 мм, ширина 2.8 мм.

**Э т и м о л о г и я.** Название нового вида – латинское прилагательное, образованное от «costa» – ребро и «-rennis» – родительного падежа существительного «крылья» (надкрылья) и связано с его гребневидно выпуклыми междурядьями надкрылий.

**С р а в н и т е л ь н ы е з а м е ч а н и я.** Этот вид имеет очень сильный металлический блеск на верхней стороне тела и должен быть отнесен к выделенной Л. Н. Медведевым (Medvedev, 2010) группе 7. От других видов рода отличается уникальной комбинацией следующих признаков: тело удлинненное; передние бедра с небольшим зубчиком, задние бедра не вооружены; пунктировка надкрылий собрана в неотчетливые парные ряды, разделенные выпуклыми междурядьями; вершина эдеагуса коронообразная.

***Colaspoides gunungensis* Romantsov et Moseyko, sp. n. (рис. 5, 3, 4; 12, 10–12).**

Голотип, ♂: **Малайзия**, о. Борнео, *umat Sabah*: «Keningau dist., Mt. Trus Madi, h ~ 1250 m, N 05°26'35", E 116°27'5", 8.IV.2013, P. Romantsov leg.» (PR).

Тело умеренно удлинненное (в 1.87 раза длиннее ширины), почти овальное. Окраска верхней стороны тела металлически-зеленая с очень слабым золотистым отливом, за исключением коричневой верхней губы. Ноги окрашены неоднородно: бедра рыже-коричневые с нерезко обособленной темно-коричневой апикальной частью (темный рисунок более развит на верхней стороне); голени и лапки темно-коричневые, почти черные. Четыре базальных членика усиков рыжие, 5-й имеет переходную окраску, остальные черные. Нижняя сторона тела (исключая зе-



ленные эпиплевры) черно-коричневая. Нижнегубные и нижнечелюстные щупики светло-коричневые. Верхняя и нижняя сторона тела – рис. 5, 3, 4.

Голова блестящая; дистальная часть фронтотрипеуса и лоб покрыты густой морщинистой пунктировкой; темя с редкими неглубокими точками. Верхняя губа примерно в 2 раза шире длины, с широко выемчатым передним краем; мандибулы небольшие. Окологлазничные бороздки развиты только в виде следов над верхним краем глаза; лобные бугорки выпуклые, блестящие, без пунктировки, довольно резко отделены от лба неглубокими бороздками, а от фронтотрипеуса перегибом; лоб соединен с фронтотрипеусом узкой перемычкой. Дистальный край фронтотрипеуса очень слабо и широко выемчатый. Глаза выпуклые и большие, овальные, их внутренний край очень слабо выемчатый. Лоб между глазами умеренно широкий, расстояние между глазами примерно в два раза меньше ширины головы с глазами. Нижнечелюстные щупики умеренно длинные, их вершинный членик расширен посередине, с косо срезанной вершиной, примерно в 1.5 раза шире и в 2 раза длиннее предпоследнего. Уски сравнительно длинные, в 1.44 раза короче тела, покрыты редкими щетинками; кроме того, членики, начиная с 6-го, опушены. 1-й членик слегка сжат, с выпуклой наружной стороной, овальный; 2-й овальный; 3–5-й членики слегка, а 6–10-й – заметно расширяются к вершине; последний членик удлинено-ромбовидной формы, наиболее широкий в апикальной трети, с заостренной вершиной. Соотношение длин члеников – 9 : 5 : 10 : 10 : 11 : 12 : 13 : 13 : 14 : 15, их ширины – 6 : 3 : 2.5 : 3 : 3 : 4 : 4.5 : 4 : 4 : 4 : 4 (1 единица = 0.025 мм).

Переднеспинка примерно в 1.6 раза шире длины, наиболее широкая посередине, густо покрыта удлиненными, крупными точками, местами с микроскопическими точками между ними. Промежутки между точками неравномерные: местами они примерно равны их диаметру, но по большей части примерно вдвое уже. Бока переднеспинки округлены, лишь позади заостренных передних углов слегка выемчатые; боковое окаймление узкое в основной трети (ширина его более чем в 3.5 раза меньше длины 2-го членика усиков) и наиболее широкое около передних углов, где ширина его в 2.5 раза меньше длины 2-го членика усиков; узкий кант, проходящий по его наружному краю, соединяется впереди с окаймлением переднего края. Передние щетинконосные поры находятся на окаймлении переднего края на передних углах переднеспинки. Нотостернальные швы упираются в передние углы переднегруди, гипомеры лишь углом соприкасаются с передним краем переднегруди. Передний край боковых ветвей переднегруди неравномерно выпуклый, сильнее всего в дистальной части. Гипомеры целиком покрыты довольно крупными точками. Межтазиковый отросток переднегруди трапециевидный, довольно узкий, немного уже передних тазиков, целиком покрыт точками, четкими морщинками и густыми торчащими волосками. Передний край переднегруди вогнутый, не отогнут вниз. Задние углы переднеспинки тупоугольные, немного больше 90°, задние щетинконосные поры расположены на них. Отросток среднегруди покрыт точками, морщинками и густыми торчащими волосками, остальная часть среднегруди и заднегрудь гладкие и блестящие, местами с редкими точками и отдельными мелкими волосками. Отросток среднегруди узкий, значительно уже средних тазиков, заднегрудь сравнительно длинная, заметно длиннее этого отростка. Брюшко блестящее, покрыто редкими точками (густыми только в основании 1-го вентрита) и отдельными мелкими волосками; эпистерны и эпимеры средне- и заднегруди очень мелко шагреневые.

Щиток почти равной длины и ширины, с треугольной вершиной, сильно блестящий, с мелкими разбросанными точками и со слабо развитой микроскульптурой в основной трети.

Надкрылья в 1.33 раза длиннее их общей ширины и в 2.9 раза длиннее переднеспинки. Пунктировка густая и крупная, немного крупнее, чем на переднеспинке, почти полностью спутанная и лишь местами собрана в неправильные ряды, сравнительно отчетливые только на вершинном скате. Промежутки между точками почти плоские в прищитковой области и вдоль шва, но заметно выпуклые на боках, где они сливаются в поперечные морщины, и на вершинном скате, где они образуют выпуклые междурядья. Плечевые бугорки сильно развиты, боковой край надкрылий под ними сверху не виден, но далее хорошо заметен на всем протяжении. Базальное вдавление почти не развито, но точки, расположенные на его месте, немного крупнее. Эпи-

плевры гладкие и блестящие, отделены от надкрылий по всей длине четким бортиком и узко окаймлены.

Все бедра слегка расширенные, без зубцов. Голени без вырезов, но с тонкими продольными килями. Все голени слегка расширяются к вершине, покрыты довольно длинными прилегающими щетинками. 1-й членик передних и средних лапок в разной степени расширен: в передних лапках в 1.25 раза длиннее ширины, примерно равен по ширине 3-му членику; в средних лапках он примерно в 1.4 раза длиннее своей ширины и немного уже 3-го членика.

Брюшко без вторичнополовых образований, последние вентриты не зазубрены по краям, 5-й вентрит с небольшой округлой ямкой вблизи середины апикального края; пигидий без перегиба, вершинной площадки или продольного ребрышка, с хорошо развитой срединной бороздкой, расширяющейся в основании.

Вершина эдеагуса (рис. 12, 10–12) вытянутая, остротреугольная; при осмотре в профиль верхняя сторона эдеагуса с выемкой перед довольно сильно отогнутой кверху вершиной. Нижняя сторона эдеагуса с умеренно широким продольным углублением почти по всей длине склеротизованной части и с узкой бороздкой на дне этого углубления. Длина эдеагуса 2.3 мм.

Длина тела 4.5 мм, ширина 2.4 мм.

**Э т и м о л о г и я.** Название вида – латинизированное прилагательное женского рода, образовано от малайского слова «gunung» – «гора» в связи с тем, что его типовая местность находится в горах о. Борнео.

**С р а в н и т е л ь н ы е з а м е ч а н и я.** Поверхность гипомер у этого вида целиком покрыта довольно крупными точками, и он должен быть отнесен к группе 1 (Medvedev, 2010). От других видов рода отличается комбинацией следующих признаков: верхняя сторона тела зеленая, нижняя сторона и ноги коричневые; гипомеры пунктированные; бедра не вооружены; бедра и брюшко без пучков волосков; вершина эдеагуса (рис. 12, 10–12) остротреугольная, нижняя сторона эдеагуса с продольным углублением с узкой бороздкой на дне. Надкрылья покрыты умеренно крупными точками, промежутки между которыми на большей части поверхности плоские, только на боках слегка выпуклые и местами сливаются в невысокие поперечные складки, но не образуют выступающих над поверхностью бугорков. В определительной таблице группы 1 этот новый вид попадает в тезы 13 и 14 вблизи *C. robusta* Baly, 1867 и *C. angusticollis* Jacoby, 1898, от которых хорошо отличается формой эдеагуса с остротреугольной вершиной и продольной бороздкой на нижней стороне. У обоих сравниваемых с ним видов вершина эдеагуса широко округленная или усеченная с выступающим зубчиком на конце.

### ***Colaspoides latipalpis* Romantsov et Moseyko, sp. n. (рис. 6, 1, 2; 13, 1–3; 16, 6).**

Голотип, ♂: **Малайзия**, о. Борнео, *umam Sabah*: «Nabawan dist., ~ 7 km N Pensiangan vill., h ~ 530 m, N 04°35'16", E 116°19'27", 3.III.2014, P. Romantsov leg.» (PR).

Тело удлинненно-овальное (примерно в 1.8 раза длиннее ширины). Окраска верхней стороны тела желто-коричневая без металлического блеска, за исключением темно-коричневой верхней губы и черных мандибул. Нижняя сторона тела коричневая, средне- и заднегрудь темно-коричневые. Ноги коричневые. Нижнечелюстные и нижнегубные щупики светло-коричневые. Усики светло-коричневые, 9-й и 10-й членики с затемненной апикальной частью. Верхняя и нижняя стороны тела – рис. 6, 1, 2.

Голова блестящая, покрыта мелкой редкой пунктировкой, более густой и морщинистой над верхними краями глаз, без развитых бороздок. Верхняя губа примерно в 1.5 раза шире длины, со

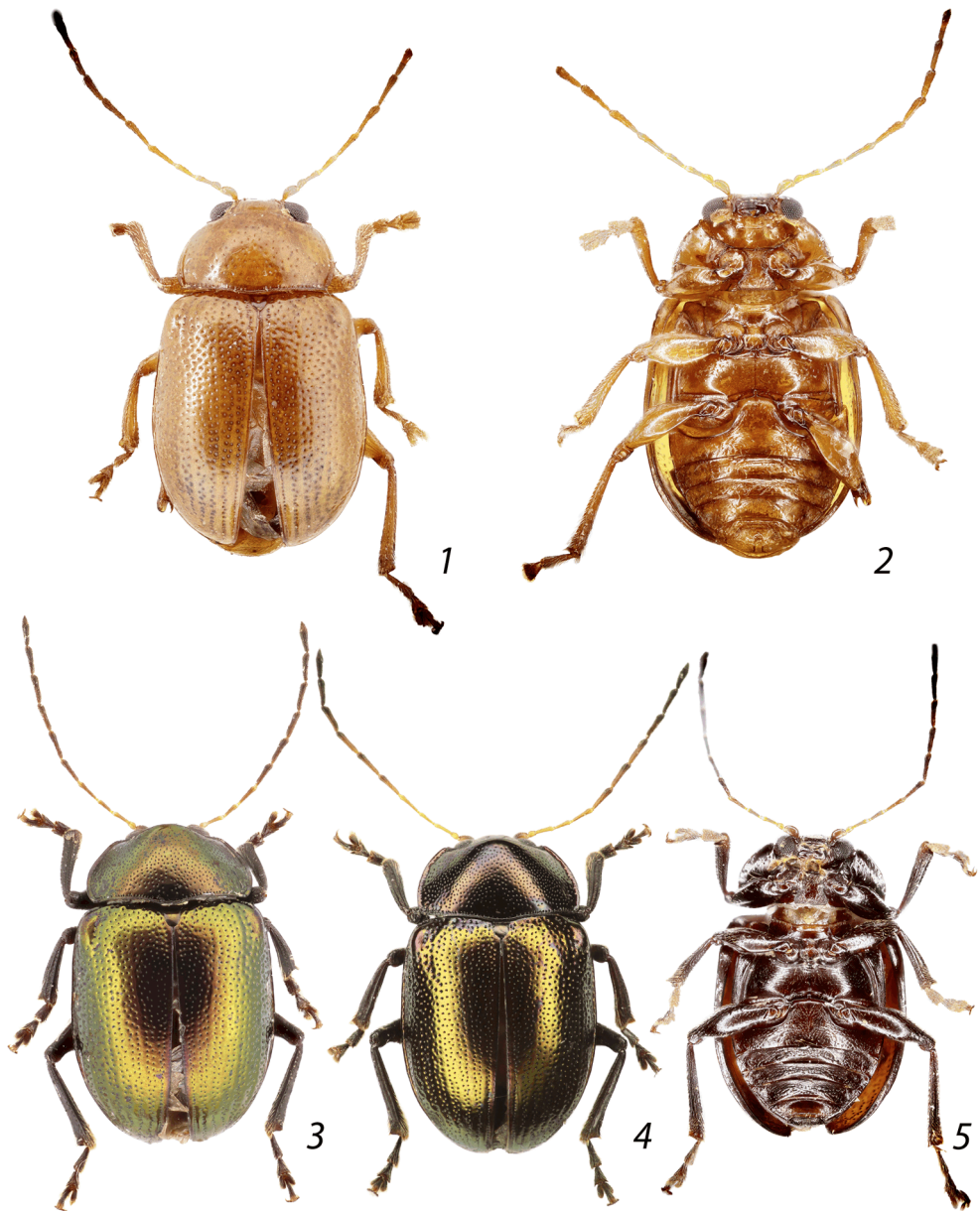
слабо выемчатым передним краем, ее поверхность выпуклая, покрыта микроскульптурой; мандибулы маленькие. Лобные бугорки слабовыпуклые, блестящие, сильнее отделены от фронтотрипеуса, чем от лба; лоб соединен с фронтотрипеусом широкой перемычкой. Дистальный край фронтотрипеуса слабовеямчатый. Глаза среднего размера, слегка бобовидные, со слабой выемкой на внутреннем крае. Лоб между глазами широкий, расстояние между глазами примерно в 1.9 раза меньше ширины головы с глазами. Нижнечелюстные щупики умеренно длинные, их вершинный членик сильно расширен, топовидный, немного более чем вдвое шире и примерно в 1.6 раза длиннее предпоследнего. Усики умеренно длинные и тонкие, покрыты редкими щетинками; кроме того, членики, начиная с 6-го, опушены. 1-й членик овальный, со слегка уплощенной внутренней стороной; 2-й овальный, немного асимметричный; 3–10-й членики слабо расширяются к вершине. Соотношение длин члеников – 10 : 5 : 9 : 10 : 15 : 16 : 16 : 14 : 14 : 14 (последний членик утрачен), их ширины – 5 : 3.5 : 3 : 3 : 3.5 : 4 : 3.5 : 4 : 4 : 4 (1 единица = 0.025 мм).

Переднеспинка поперечная, в 1.74 раза шире длины, наиболее широкая в базальной трети, редко и неравномерно покрыта умеренно крупными точками. Расположение точек на переднеспинке и промежутки между ними неравномерные: группы точек, расстояние между которыми примерно равно их диаметру или в 2–3 раза больше, чередуются с большими полностью непунктированными участками. Бока переднеспинки округлены; боковое окаймление узкое, в наиболее широкой его части (в основной трети) его ширина примерно в 2.5 раза меньше длины 2-го членика усиков; окаймление слегка сужается около передних углов; узкий кант, проходящий по его наружному краю, соединяется впереди с окаймлением переднего края переднеспинки. Боковой край переднеспинки слегка выемчатый позади острых торчащих передних углов. Передние щетинконосные поры находятся на окаймлении переднего края на передних углах переднеспинки. Нотостернальные швы соединяются с окаймлением переднего края переднегруди на значительном расстоянии от переднего угла переднеспинки (гипомеры широко соединены с передним краем переднегруди). Передний край боковых ветвей переднегруди очень слабо выпуклый. Гипомеры блестящие, почти гладкие. Межтазиковый отросток переднегруди довольно узкий, примерно в 1.5 раза уже передних тазиков, в базальной части блестящий, с неровной поверхностью, в апикальной части покрыт тонкой микроскульптурой. Передний край переднегруди прямой, не отогнут вниз. Задние углы переднеспинки тупоугольные, немного больше 90°, задние щетинконосные поры расположены на них. Отросток среднегруди выпуклый, покрыт тонкой микроскульптурой, остальная часть среднегруди и заднегрудь гладкие и блестящие, только на боках с редкими мелкими точками. Брюшко блестящее, покрыто редкими точками и отдельными мелкими волосками; эпистерны и эпимеры средне- и заднегруди мелкошагреневые. Отросток среднегруди узкий, значительно уже средних тазиков; заднегрудь сравнительно длинная, заметно длиннее этого отростка.

Щиток треугольный со слегка заостренной вершиной, сильно блестящий, без точек и микроскульптуры, с округлым вдавлением в основной части.

Надкрылья примерно в 1.2 раза длиннее их общей ширины и в 2.8 раза длиннее переднеспинки. Пунктировка густая и крупная, немного крупнее, чем на переднеспинке, на вершинном скате собрана в неправильные ряды. Промежутки между точками слегка выпуклые, иногда сливаются в неотчетливые поперечные морщинки. На вершинном скате промежутки между точечными рядами более выпуклые, особенно вдоль боковых краев и шва. Плечевые бугорки умеренно выпуклые, боковой край надкрылий сверху виден на всем протяжении. Базальная выпуклость и постбазальное вдавление не развиты. Эпиплевры гладкие и блестящие, отделены от надкрылий по всей длине четким бортиком и узко окаймлены.

Все бедра слегка расширены. Передние бедра с острым и довольно крупным зубцом, средние бедра без килей, задние бедра с рудиментарным зубчиком. Голени без вырезов, но с тонкими продольными килями. Все голени слегка расширяются к вершине, покрыты щетинками, более густыми и длинными на нижней стороне. 1-й членик передних и средних лапок в разной степени



**Рис. 6.** *Colaspoides* Laporte, виды с о. Борнео, самец, общий вид (1–4 – вид сверху, 5 – вид снизу).

1, 2 – *C. latipalpis* sp. n.; 3–5 – *C. paraviolacea* sp. n. (3, 5 – голотип; 4 – паратип).

расширен: в передних лапках примерно в 1.4, а в средних в 1.8 раза длиннее ширины, в обеих лапках уже 3-го членика.

Брюшко на каждом вентрите с невысокими парными бугорками в средней части, покрытыми сравнительно длинными волосками, 4-й и 5-й вентриты не зазубрены по краям, 5-й вентрит очень сильно сужен посередине, и его апикальный край образует широкую трапецевидную выемку; пигидий (рис. 16, б) в профиль дуговидно изогнут и сильно подогнут на нижнюю сторону тела, обособленной вершинной площадки или продольного ребрышка нет; срединная бороздка хорошо развита, почти не расширена в основании и не доходит до апикального края. Эдеагус (рис. 13, 1–3) с округленной вершиной и небольшим зубчиком на ней. Нижняя сторона эдеагуса при осмотре в профиль выглядит изломанной, верхняя сторона с выемкой перед слегка оттянутой книзу вершиной. На нижней стороне эдеагуса у вершины есть глубокое, вытянутое каплевидное вдавление, которое не доходит до краев эдеагуса и занимает примерно половину ширины его нижней поверхности. Длина эдеагуса 2.2 мм.

Длина тела 4.4 мм, ширина 2.45 мм.

**Э т и м о л о г и я.** Название этого вида – латинское прилагательное, образовано от латинских слов «latus» – широкий и «palpus» – щупик и отражает его особенность – сильно расширенный последний членик нижнечелюстных щупиков.

**С р а в н и т е л ь н ы е з а м е ч а н и я.** Тело у этого вида без металлического блеска, и он должен быть отнесен к группе 3 (Medvedev, 2004). От других членов этой группы он отличается уникальной комбинацией следующих признаков: последний членик нижнечелюстных щупиков сильно расширен, примерно вдвое шире предпоследнего; переднеспинка с крупными, редко расположенными точками; передние бедра с четким зубцом, задние бедра с рудиментарным зубчиком; вершина эдеагуса округленная, с небольшим зубчиком; эдеагус на нижней стороне с каплевидным вдавлением у вершины, не достигающим до его боковых краев. В определительной таблице видов группы 3 *C. latipalpis* должен находиться между тезами 10 и 13 и более всего похож на *C. tenuicornis*, но отличается отсутствием металлического блеска, сильно расширенным последним члеником нижнечелюстных щупиков и наличием на нижней стороне эдеагуса глубокого каплевидного вдавления у вершины. От описанных позже *C. elenae* L. Medvedev et Romantsov, 2014 и *C. circumdatus* L. Medvedev et Romantsov, 2014, также имеющих расширенный последний членик нижнечелюстного щупика и вдавление на нижней стороне у вершины эдеагуса, новый вид отличается более развитым зубцом на передних бедрах и сравнительно узким каплевидным вдавлением на нижней стороне эдеагуса, которое у первых двух видов очень широкое и доходит до боковых краев.

**Colaspoides paraviolacea** Romantsov et Moseyko, sp. n. (рис. 6, 3–5; 13, 4–6; 16, 7).

Голотип, ♂: **Малайзия**, о. Борнео, *umam Sabah*: «Keningau dist., Trus Madi Mt., h ~ 1250m, N 05°26'35", E 116°27'5", 6.IV.2013, P. Romantsov leg.» (ZIN). Паратипы: этикетка как у голотипа, 4 ♂ (PR).

Тело умеренно удлинненное (примерно в 1.6 раза длиннее ширины), почти овальное. Окраска верхней стороны тела с очень сильным металлическим блеском, за исключением коричневых боковых краев верхней губы: голова темно-бронзово-зеленая с медным пятном в центре лба, переднеспинка темно-бронзово-зеленая с медным и пурпурным оттенком на боковом окаймлении. Надкрылья бронзово-зеленые, но на плечевых бугорках, вдоль шва и по самому краю надкрылий с явственным медно-пурпурным оттенком. Нижняя сторона тела (исключая ярко-зеленую окантовку коричневых эпиплевр по внешнему и внутреннему краям) черно-коричневая

со слабым металлическим блеском. Ноги темно-коричневые, с частично более светлыми лапками. Нижнегубные и нижнечелюстные щупики коричневые. Усики светло-коричневые, основная половина выпуклой стороны 1-го членика сильно затемнена, 2-й и 3-й членики рыжие, 4-й и 5-й имеют переходную окраску, членики с 6-го по 11-й черные. Верхняя и нижняя стороны тела – рис. 6, 3, 5.

Голова блестящая, покрыта мелкой редкой пунктировкой, более густой и морщинистой над верхними краями глаз. Верхняя губа примерно в 1.5 раза шире длины, с широко выемчатым передним краем; мандибулы маленькие. Окологлазничные бороздки полностью стерты; лобные бугорки плоские и блестящие, практически не возвышаются над поверхностью лба и неотчетливо отделены от него; лоб соединен с фронтотрипеусом широкой перемычкой. Дистальный край фронтотрипеуса почти прямой. Глаза маленькие, овальные, слегка сужающиеся книзу, их внутренний край закрученный, без выемки. Лоб между глазами широкий, расстояние между глазами примерно в 2.3 раза меньше ширины головы с глазами. Нижнечелюстные щупики умеренно длинные, их вершинный членик в 1.2 раза шире и примерно в 2.2 раза длиннее предпоследнего, с конической вершиной. Усики длинные и тонкие, лишь в 1.2 раза короче тела, покрыты редкими щетинками; кроме того, членики, начиная с 6-го, опушены. 1-й членик слегка жат, с выпуклой наружной стороной, овальный; 2-й овальный, заметно асимметричный, 3–10-й членики слабо расширяются к вершине (7, 9 и 10-й членики выгнуты вперед и немного искривленными за счет слегка вогнутой их наружной поверхности); последний членик с заостренной вершиной. Соотношение длин члеников – 10 : 5 : 11 : 11 : 14 : 16 : 18 : 17 : 17 : 16 : 18, их ширины – 6 : 3.5 : 3 : 3 : 4 : 4 : 4 : 4 : 4 : 4 : 5 (1 единица = 0.025 мм).

Переднеспинка сильно поперечная, в 1.88 раза шире длины, наиболее широкая в базальной трети, густо покрыта почти однородной пунктировкой. Промежутки между точками неравномерные, обычно примерно равны их диаметру, но могут быть в 2 раза уже или шире. Бока переднеспинки округлены, боковое окаймление довольно узкое, в наиболее широкой его части (в основной трети) его ширина примерно в 2.5 раза меньше длины 2-го членика усиков; окаймление слегка сужается около передних углов; узкий кант, проходящий по его наружному краю, соединяется впереди с окаймлением переднего края переднеспинки. Передние щетинконосные поры находятся на окаймлении переднего края чуть выше передних углов переднеспинки. Нотостернальные швы упираются в передние углы переднегруди, гипомеры лишь углом соприкасаются с передним краем переднегруди. Передний край боковых ветвей переднегруди неравномерно выпуклый (сильнее всего в проксимальной трети). Гипомеры с несколькими довольно крупными точками вблизи передних углов. Межтазиковый отросток переднегруди трапециевидный, умеренно широкий, немного уже передних тазиков, по всей поверхности покрыт волосками, в базальной части – точками и морщинками; в апикальной части выпуклый, без точек, со слабоаметной микроскульптурой. Передний край переднегруди прямой, не отогнут вниз. Задние углы переднеспинки тупоугольные, немного больше 90°, задние щетинконосные поры расположены на них. Отросток среднегруди выпуклый, с отдельными точками и слабо развитыми морщинками, остальная часть среднегруди и заднегруди гладкие и блестящие, только на боках с редкими точками. Брюшко блестящее, покрыто редкими точками и отдельными мелкими волосками (и те, и другие более густые в средней части 1-го вентрита); эпистерны и эпимеры средне- и заднегруди шагреневые. Отросток среднегруди узкий, значительно уже средних тазиков; заднегруди сравнительно длинная, заметно длиннее этого отростка.

Щиток трапециевидный, со слегка округленной вершиной, сильно блестящий, без точек и микроскульптуры.

Надкрылья примерно в 1.2 раза длиннее их общей ширины и в 2.5 раза длиннее переднеспинки. Пунктировка густая и крупная, немного крупнее, чем на переднеспинке, местами собрана в неотчетливые, неправильные ряды, более четкие на вершинном скате. Промежутки между точками плоские на большей части поверхности, но на боках более выпуклые, иногда сливающиеся в невысокие поперечные гребни. На вершинном скате промежутки между точечными рядами сильно выпуклые, образуют четкие продольные гребни. Плечевые бугорки уме-

ренно выпуклые, боковой край надкрылий сверху виден на всем протяжении. Базальная выпуклость и постбазальное вдавление не развиты. Эпиплевры гладкие и блестящие, отделены от надкрылий по всей длине четким бортиком и узко окаймлены.

Передние и средние бедра слегка, а задние более сильно расширенные. Передние бедра с рудиментарным, почти незаметным зубчиком, остальные без зубцов. Голени без вырезов, но с тонкими продольными килями. Все голени слегка расширяются к вершине, в расширенной части снизу покрыты более густыми и длинными щетинками, чем в остальных частях. 1-й членик передних и средних лапок в разной степени расширен: в передних лапках примерно в 1.4, а в средних в 1.6 раза длиннее ширины, в обеих лапках уже 3-го членика.

Брюшко без вторичнополовых образований, 4-й и 5-й вентриты зазубрены по краям, 5-й вентрит со слабо выраженным поперечным вдавлением посередине и с прямым апикальным краем; пигидий (рис. 16, 7) без перегиба, вершинной площадки или продольного ребрышка, с хорошо развитой неглубокой срединной бороздкой, сильно расширяющейся в основании. Дно этой бороздки покрыто микроскульптурой.

Эдеагус (рис. 13, 4–6) с закругленной вершиной, отделенной перетяжкой от остальной части эдеагуса, с четким зубчиком на вершине. В профиль вершина эдеагуса отогнута кверху. На нижней стороне эдеагуса у вершины имеется глубокое каплевидное вдавление. Длина эдеагуса 2.1 мм.

Длина тела 4.5 мм, ширина 2.8 мм.

**Изменчивость.** Визуальное восприятие окраски верхней стороны тела жуков сильно зависит от угла падающего света. Два экземпляра по окраске довольно сходны с голотипом, у еще одного медный оттенок надкрылий сильнее, а у одного самца переднеспинка с сильным фиолетовым оттенком, а надкрылья полностью медные (рис. 6, 4). Длина тела самцов 4.3–4.9 мм.

**Этимология.** Название этого нового вида латинское прилагательное женского рода, образовано добавлением прилагательного «paris» (одинаковый) к названию очень сходного с ним *C. violacea* Baly, 1867.

**Сравнительные замечания.** Этот вид очень похож на *C. violacea* Baly, 1867 (рис. 18, 3), но отличается строением эдеагуса (рис. 13, 4–6) с более узким вершинным отверстием и более широкими окаймляющими его бортиками. Кроме того, вершина эдеагуса у *C. violacea* (рис. 14, 1) шире округлена, так что зубец на вершине кажется более обособленным, а у *C. paraviolacea* края эдеагуса вблизи вершины полого сходятся и более плавно переходят в вершинный зубец. Все известные экземпляры нового вида относятся к группе 7, но можно, по аналогии с *C. violacea*, предположить существование особей без металлического блеска, попадающих в группу 3.

### ***Colaspoides schawalleri* L. Medvedev, 2010 (рис. 7, 1, 2; 13, 7–9).**

**Материал.** Малайзия, о. Борнео, *utam Sabah*: «Kinabalu Mt., 1500 m, 06°00' N, 116°33' E, 27–31.VII.2009, O. Gorbunov leg.», 1 ♂, голотип (ZIN); «Nabawan dist., ~7 km N Pensiangan vill., h ~ 530 m, N 04°35'16", E 116°19'27", 27–31.V.2014, A. Klimenko leg.», 1 ♂ (PR).

**Сравнительные замечания.** Этот вид был описан в группе 3 по единственному темно-коричневому экземпляру с довольно слабым металлическим блеском (рис. 7, 1). Собранный в этом штате в 2014 г. самец похож на голотип, имеет расширенные передние и средние лапки и эдеагус почти идентичной формы. Однако металлический блеск на верхней стороне тела этого экземпляра настолько сильный, что при

ярком дневном освещении он кажется сверху полностью темно-металлическим (рис. 7, 2) и на основании этого может быть отнесен к группе 7, что в очередной раз доказывает условность разделения на эти группы.

**Colaspoides vityukovae** Romantsov et Moseyko, sp. n. (рис. 7, 3, 4; 13, 10–12; 15, 8, 9; 16, 8).

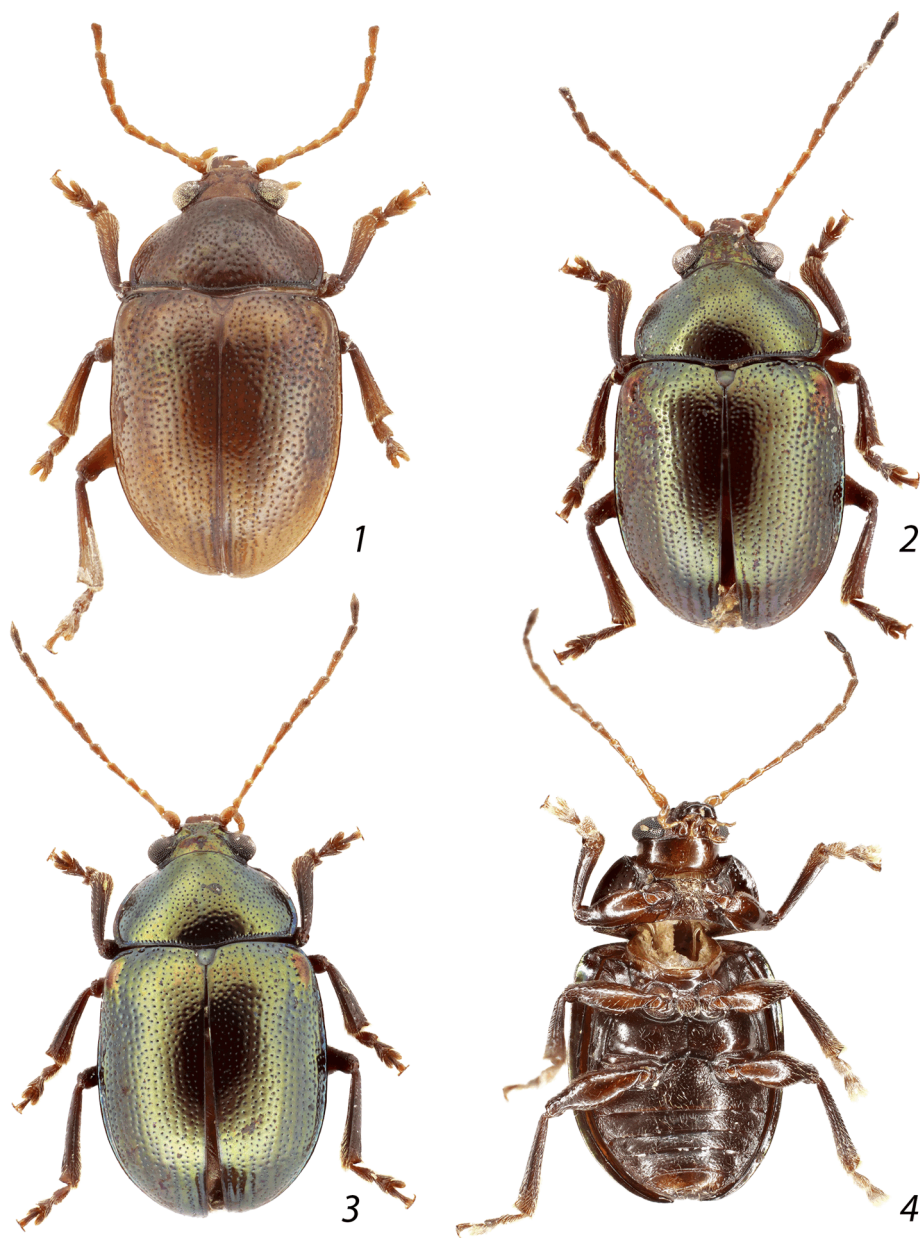
Голотип, ♂: **Малайзия**, Борнео, *umam Sabah*: «Nabawan dist., ~7 km N Pensiangan vill., h ~ 530 m, N 04°35'16", E 116°19'27", 27–31.V.2014 A. Klimenko leg.» (ZIN). Паратипы: **Малайзия**: этикетка как у голотипа, 1 ♂, 1 ♀ (PR); там же, 1.III.2014 (P. Romantsov), 1 ♀ (PR).

Тело удлинено-овальное. Окраска верхней стороны тела темно-коричневая с очень сильным металлическим блеском, за исключением коричневых верхней губы и передней части фронтоклипеуса: голова с медным, переднеспинка – с зеленым металлическим блеском (на передне-спинке он настолько сильный, что коричневый фон на ней незаметен). Надкрылья с зеленым металлическим блеском, особенно ярким по боковому канту надкрылий; узкая область выше этого канта вдоль бокового края от плечевого бугорка и до вершин надкрылий имеет явственный пурпурно-медный оттенок, остальная часть надкрылий имеет темно-зеленый металлический оттенок, сходный с таковым на переднеспинке. Нижняя сторона тела (включая эпиплевры) и ноги темно-коричневые. Пять базальных члеников усиков рыжие, следующие 4 имеют переходную окраску (коричневые с зачерненной апикальной четвертью), 2 последних выглядят полностью черными. Окраска верхней и нижней сторон тела – рис. 7, 3, 4.

Голова блестящая, лоб пунктирован мелко и негусто, фронтоклипеус довольно густо покрыт вперемешку крупными и мелкими точками. Верхняя губа более чем вдвое шире длины, со слегка выемчатым передним краем; мандибулы довольно крупные. Лоб со слабо развитыми, неотчетливыми окологлазничными бороздками; лобные бугорки выпуклые и блестящие, возвышаются над поверхностью лба, но не отделены от него какими-либо четкими вдавлениями; лоб соединен с фронтоклипеусом широкой перемычкой. Дистальный край фронтоклипеуса широко выемчатый. Глаза выпуклые, умеренно большие, слегка бобовидные, их внутренний край слабо вогнутый. Лоб между глазами умеренно широкий, отношение ширины головы с глазами к расстоянию между глазами составляет 1.96. Нижнечелюстные щупики умеренно длинные, их вершинный членик слегка сжат с боков, и его вершина при осмотре сбоку косо срезана. Усики сравнительно короткие и толстые, в 1.47 раза короче тела, покрыты редкими щетинками; членики, начиная с 6-го, кроме того опушены. 1-й членик слегка сжат с боков, овальный; 2-й овальный, сильно суженный к вершине; 3–10-й членики слегка уплощены дорсовентрально и расширяются к вершине (особенно это заметно у 6-го и 7-го члеников); последний членик с заостренной вершиной. Соотношение длин члеников – 11 : 5 : 11 : 9 : 11 : 12 : 14 : 14 : 14 : 15, их ширины – 6 : 4 : 4 : 4 : 4 : 5 : 5 : 4 : 4 : 4 : 4 (1 единица = 0.025 мм).

Переднеспинка в 1.73 раза шире длины, наиболее широкая в базальной трети, покрыта довольно крупной и густой пунктировкой, промежутки между точками примерно равны их диаметру или превышают его в 1.5–2 раза. Бока переднеспинки округлены, боковое окаймление умеренно широкое, ширина его в 1.65 раза меньше длины 2-го членика усиков; окаймление сравнительно равномерно широкое на всем протяжении, лишь слегка сужается около углов; узкий кант, проходящий по его наружному краю, соединяется впереди с окаймлением переднего края. Передние щетинконосные поры находятся на окаймлении переднего края на передних углах переднеспинки. Нотостеральные швы упираются в передние углы переднегруди, гипомеры лишь углом соприкасаются с передним краем переднегруди. Передний край боковых ветвей переднегруди равномерно слабо выпуклый. Гипомеры с несколькими довольно крупными точками близ передних углов. Межтазиковый отросток переднегруди трапециевидный, довольно узкий, явственно уже передних тазиков, покрыт точками и морщинистой микроскульптурой и на большей своей части торчащими волосками, более густыми в базальной части. Передний край переднегруди прямой, не отогнут вниз. Задние углы переднеспинки почти прямые, немного больше 90°,





**Рис. 7.** *Colaspoides* Laporte, виды с о. Борнео, самец, общий вид  
(1–4 – вид сверху, 5 – вид снизу).

1, 2 – *C. schawalleri* L. Medvedev (1 – Mt. Kinabalu (голотип), 2 – Pensiangan);  
3, 4 – *C. vityukovae* sp. n., голотип.

задние щетинконосные поры расположены на них. Отросток среднегруди покрыт точками, с морщинистыми промежутками, остальная часть среднегруди, заднегрудь и брюшко блестящие, покрыты редкими точками и мелкой микроскульптурой, эпистерны и эпимеры средне- и заднегруди шагреновые. Отросток среднегруди сравнительно узкий, немного уже средних тазиков; заднегрудь короткая, лишь немного длиннее этого отростка.

Щиток с округло-треугольной вершиной, блестящий, непунктированный.

Надкрылья примерно в 1.2 раза длиннее их общей ширины и в 2.3 раза длиннее переднеспинки. Пунктировка густая и крупная, крупнее, чем на переднеспинке, по большей части собрана в многочисленные неправильные ряды. Плечевые бугорки умеренно развиты, боковой край надкрылий сверху виден на всем протяжении. Базальная выпуклость почти не развита. Эпиплевры гладкие и блестящие, отделены от надкрылий по всей длине четким бортиком и узко окаймлены.

Все бедра слегка расширенные, без зубцов. Голени без вырезок, расширений или пучков щетинок. 1-й членик всех лапок в разной степени расширен: в передних лапках сильно, в 1.15 раза длиннее ширины, едва шире 3-го членика; в средних лапках умеренно, в 1.4 раза длиннее ширины, примерно равен по ширине 3-му членику; в задних лапках слегка расширен, в 1.8 раза длиннее ширины, в 1.2. раза уже 3-го членика.

Брюшко без вторичнополовых образований, 4-й и 5-й вентриты зазубрены по краям, 5-й вентрит без вдавлений, не укорочен в средней части; пигидий (рис. 16, 8) без перегиба, вершинной площадки или продольного ребрышка, с хорошо развитой, неглубокой срединной бороздкой, расширяющейся в основании.

Эдеагус (рис. 13, 10–12) с треугольной вершиной, слабо заострен. При осмотре сверху боковые стороны эдеагуса почти параллельны в основных двух третях его склеротизованной части и затем постепенно сужаются к треугольной вершине со слабо оттянутым кончиком. В профиль вершина эдеагуса слегка отогнута кверху. На нижней стороне эдеагуса почти по всей длине его склеротизованной части развито вытянутое, равномерно узкое на всем протяжении бороздковидное вдавление. Длина эдеагуса 2.5 мм.

Длина тела 4.7 мм, ширина 2.7 мм.

Половой диморфизм. Самки отличаются от самцов более простым строением усиков: они короче, их длина составляет меньше трети длины тела, членики слабее сдавлены с боков. 5-й вентрит брюшка самки с широкой трапециевидной вырезкой на вершине и четкой зазубренностью по бокам от вырезки, продолжающейся на 4-м вентрите и мельчающей к его основанию. Пигидий самки с хорошо развитой, довольно широкой срединной бороздкой, расширяющейся к основанию. Сперматека – рис. 15, 8, 9; длина сперматеки без учета дуктуса около 0.47 мм.

Изменчивость. Паратипы окрашены сходно с голотипом, но с менее выраженным металлическим блеском, отчего кажутся темнее. Кроме того, у одного самца весь боковой край надкрылий ярко-зеленый без медного оттенка. Длина тела самцов 4.1–4.7 мм, самок – 4.4–4.8 мм.

Этимология. Вид назван в честь жены первого автора, Е. Г. Витюковой.

Сравнительные замечания. Этот вид с коричневой с очень сильным металлическим блеском окраской верхней стороны тела должен быть отнесен к предложенной Л. Н. Медведевым (Medvedev, 2004) группе 3. Однако металлический блеск верхней стороны тела иногда настолько сильный, что тело кажется темно-металлическим, и поэтому он также может находиться в группе 7 рядом со сходно окрашенным *S. violacea*. В определительной таблице видов группы 3 этот вид может быть помещен

среди видов с непунктированными гипомерами, передними бедрами без зубца и треугольной вершиной эдеагуса. Среди этих видов *C. vityukovae* формой тела и сильно расширенными члениками передних и средних лапок более всего сходен с *C. schawalleri* L. Medvedev, 2010, который легко отличить по форме эдеагуса (рис. 13, 7–9) немного расширенного перед вершиной и с довольно широким и глубоким вдавлением на нижней стороне; у *C. vityukovae* эдеагус (рис. 13, 10–12) постепенно сужается к треугольной вершине, а вдавление на нижней стороне на всем протяжении равномерно очень узкое. *Colaspoides gorbunovi* L. Medvedev, 2004 из группы 3 также имеет треугольную вершину эдеагуса, но отличается от нового вида наличием зубца на передних бедрах и более узкой и длинной вершиной эдеагуса. *Colaspoides violacea*, включенный Л. Н. Медведевым в третью и в седьмую группы, отличается от нового вида более широким эдеагусом (рис. 14, 1) с округленной вершиной, несущей небольшой зубчик.

### ***Colaspoides elegans* Baly, 1867 (рис.15, 5; 17, 4; 18, 1).**

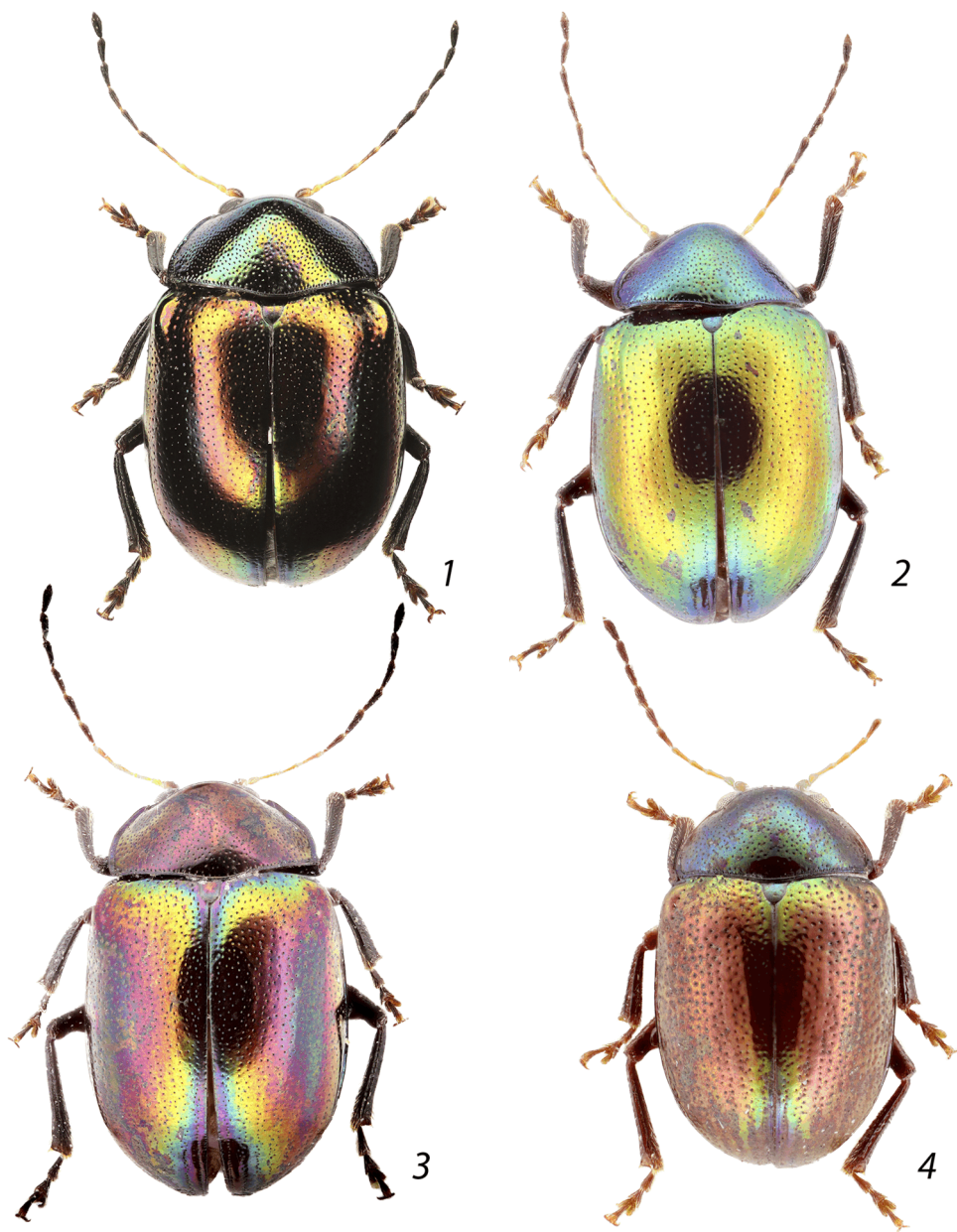
Материал. Сингапур. «Singapore», «*Colaspoides elegans* Baly. Singapore», 1 ♀, синтип (NHM). Малайзия, *umam Паханг*: «Fraser's Hill, 'Corona', 1200 m, 5.4.1982, light, B. Gustaffson, H. et H. Hippa, G. Sellerholm», 1 ♀ (NHR).

Этот вид описан из Сингапура, очень близок к *C. viridimarginata* (см. примечание к этому виду и определительную таблицу) и был известен только по единственному синтиту. Здесь этот вид впервые указывается для Малайзии. Учитывая удаленность точки находки от Сингапура, можно предположить, что он довольно широко распространен на полуострове Малакка.

### ***Colaspoides viridimarginata* Baly, 1867 (рис.8, 4; 15, 2 18, 4).**

Материал. Малайзия. «*Colaspoides viridimarginata* Baly. Borneo», 1 ♀, синтип (NHM); Борнео, *umam Сабах*: «Tibow, 45 km SE of Sapulut, 600–900 m, 7–15.IV.2000, Bolm. lgt.», 2 ♀ (ZIN).

Сравнительные замечания. В работах Л. Н. Медведева (Medvedev, 2010) и Л. Н. Медведева и П. В. Романцова (Medvedev, Romantsov, 2014) к этому виду ошибочно относились экземпляры описываемых в данной статье *C. borneomontana* и *C. metallactus*. У нас есть фотографии общего вида (рис. 18, 4) и сперматеки (рис. 15, 2) синтита *C. viridimarginata*, сделанные А. Г. Мосейко в Музее естественной истории в Лондоне. На них видно, что *C. viridimarginata* имеет фиолетовую передне-спинку, медные, неглубоко пунктированные надкрылья с плоскими промежутками между точками и сперматеку с завитой базальной частью. Металлически-зеленые экземпляры без других оттенков с достаточно грубой и частично морщинистой пунктировкой надкрылий, с маленьким или рудиментарным зубчиком на передних бедрах и сперматекой с длинной, узкой и прямой базальной частью, которые ранее специалисты определяли как *C. viridimarginata*, относятся к *C. borneomontana* или *C. metallactus* (см. также примечания к этим видам). По нашему мнению, *C. viridimarginata* относится к группе видов с яркой металлической окраской (неметаллический фон не просвечивает) верхней стороны тела, в которой обычно присутствуют два или три цвета; эта группа включает помимо него *C. elegans* Baly, 1867, *C. insignis* Baly, 1867 и *C. klimenkoi* L. Medvedev et Romantsov, 2014. Из видов этой группы самец известен только для *C. klimenkoi*. В нашем распоряжении есть большая серия самок, собранных на горе Трус Мади в штате Сабах на о. Борнео, которые строением брюшка и окраской



**Рис. 8.** *Colaspoides* Laporte, группа *C. viridimarginata* с о. Борнео, самка, общий вид сверху.

1, 2 – *C. insignis* Baly; 3 – *C. klimenkoi* L. Medvedev et Romantsov; 4 – *C. viridimarginata* Baly.



**Рис. 9.** *Colaspoides* Laporte, группа *C. cognata* с полуострова Малакка, эдеагус, вид снизу (1, 4, 7, 10); вершина эдеагуса, вид сверху (2, 5, 8, 11), и эдеагус, вид сбоку (3, 6, 9, 12).

1–3 – *C. cameronensis* sp. n., голотип; 4–6 – *C. cognata* Baly, о. Пенанг; 7–9 – *C. cognatomima* L. Medvedev, паратип; 10–12 – *C. asarovi* sp. n., голотип.



**Рис. 10.** *Colaspoides* Laporte, виды с полуострова Малакка (1–3, 6–8), из Вьетнама (9–11) и с о. Суматра (4, 5): эдеагус, вид снизу (1, 6, 9); вершина эдеагуса, вид сверху (2, 4, 7, 10), и эдеагус, вид сбоку (3, 5, 8, 11).

1–3 – *C. laportei* Baly; 4, 5 – *C. rafflesii* Baly; 6–8 – *C. nikandrovitshi* sp. n., голотип;  
9–11 – *C. cognatella* L. Medvedev, паратип.



**Рис. 11.** *Colaspoides* Laporte, виды с полуострова Малакка (1–6) и о. Борнео (7–12), голотип: эдеагус, вид снизу (1, 4, 7, 10); вершина эдеагуса, вид сверху (2, 5, 8, 11), и эдеагус, вид сбоку (3, 6, 9, 12).

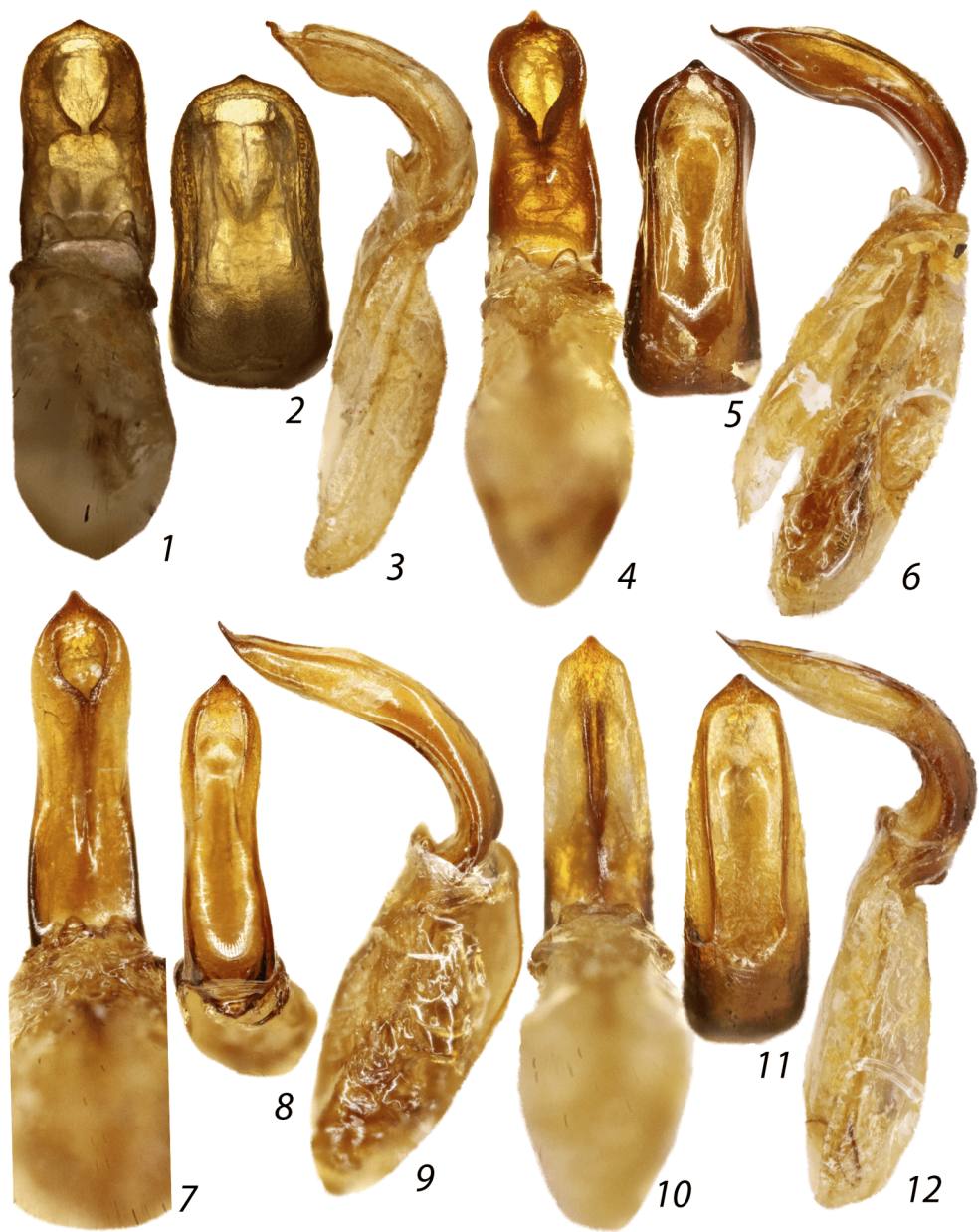
1–3 – *C. pahangensis* sp. n.; 4–6 – *C. kantneri* L. Medvedev; 7–9 – *C. aeneoviridis* sp. n.;  
10–12 – *C. borneomontana* sp. n.



**Рис. 12.** *Colaspoides* Laporte, виды с о. Борнео, голотип: эдеагус, вид снизу (1, 4, 7, 10); вершина эдеагуса, вид сверху (2, 5, 8, 11), и эдеагус, вид сбоку (3, 6, 9, 12).

1–3 – *C. bruneiensis* sp. n.; 4–6 – *C. metallactus* sp. n.; 7–9 – *C. costipennis* sp. n.;  
10–12 – *C. gunungensis* sp. n.





**Рис. 13.** *Colaspoides* Laporte, виды с о. Борнео, голотип: эдеагус, вид снизу (1, 4, 7, 10);  
вершина эдеагуса, вид сверху (2, 5, 8, 11); эдеагус, вид сбоку (3, 6, 9, 12).

1–3 – *C. latipalpis* sp. n.; 4–6 – *C. paraviolacea* sp. n.; 7–9 – *C. schawalleri* L. Medvedev;  
10–12 – *C. vityukovae* sp. n.



**Рис. 14.** *Colaspoides* Laporte, виды с о. Борнео (1), полуострова Малакка (2–6) и из Таиланда (7): вершина эдеагуса, вид сверху (1) и сперматека (3–7).

1 – *C. violacea* Baly, синтип; 2 – *C. cognata* Baly, синтип; 3 – *C. cognatomima* L. Medvedev, паратип;  
 4, 5 – *C. laportei* Baly, синтипы; 6 – *C. nikandrovitshi* sp. n., паратип;  
 7 – *C. cognatella* L. Medvedev, паратип.



**Рис. 15.** *Colaspoides* Laporte, виды с о. Борнео (1–4, 6–9) и полуострова Малакка (5), сперматека.

1 – *C. borneomontana* sp. n.; 2 – *C. viridimarginata* Baly, синтип; 3, 4 – *C. aeneoviridis* sp. n.;  
 5 – *C. elegans* Baly, синтип; 6 – *C. insignis* Baly; 7 – *C. klimenkoi* L. Medvedev et Romantsov;  
 8, 9 – *C. vityukovae* sp. n.



**Рис. 16.** *Colaspoides* Laporte, виды с полуострова Малакка (1–3) и о. Борнео (4–8), пигидий самца, голотип.

1 – *C. cameronensis* sp. n., 2 – *C. asarovi* sp. n., 3 – *C. pahangensis* sp. n., 4 – *C. borneomontana* sp. n.,  
5 – *C. bruneiensis* sp. n., 6 – *C. latipalpis* sp. n., 7 – *C. paraviolacea* sp. n., 8 – *C. vityukovae* sp. n.

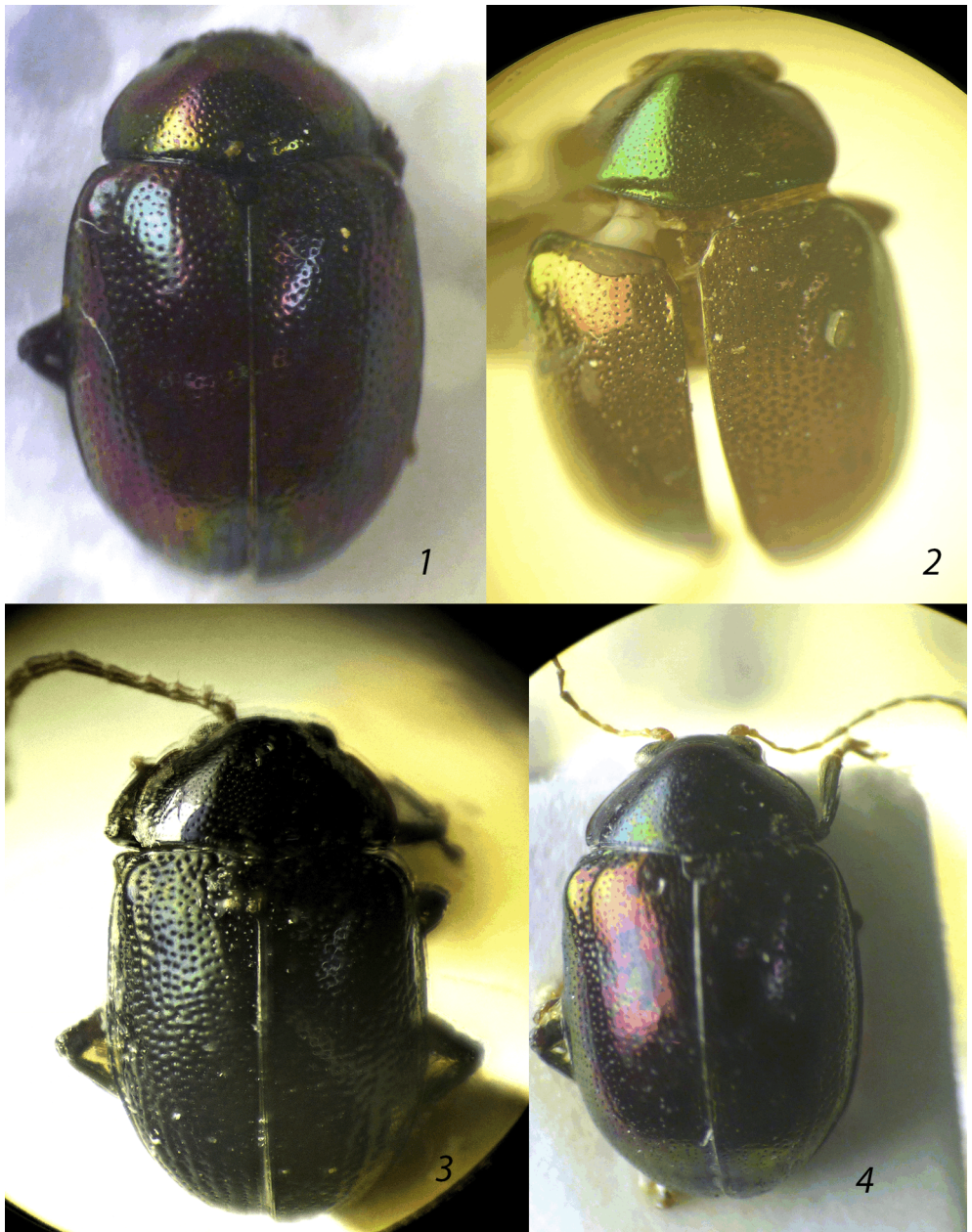


**Рис. 17.** *Colaspoides* Laporte, брюшко самки.

1 – *C. cognata* Baly, синтип; 2 – *C. cognatella* L. Medvedev, Таиланд, паратип;  
3 – *C. aeneoviridis* sp. n., паратип; 4 – *C. elegans* Baly, полуостров Малакка.

верхней стороны тела сходны с синтипом *C. insignis* (рис. 18, 2). Внутренности брюшка синтипа были повреждены кожеедом, поэтому мы предварительно (поскольку нет уверенности в идентификации) приводим изображение ранее неизвестной сперматеки этого вида по нашему материалу. Несмотря на то, что эти самки относятся к одному из самых массовых на Трус Мади видов, в сборах нет самцов, которых можно было бы отнести к этому виду, что позволяет сделать предположение о возможности его партеногенетического развития.

Мы уверены в том, что степень изученности этой группы остается очень низкой. Например, в коллекции первого автора есть самка с хр. Crocken Range, которая относится к этой группе, но по строению сперматеки отличается от всех известных видов. До получения дополнительного материала сложно сделать окончательные выводы.



**Рис. 18.** *Colaspoides* Laporte, виды с полуострова Малакка (1) и о. Борнео (2–4), общий вид сверху, синтип.

1 – *C. elegans* Baly, 2 – *C. insignis* Baly, 3 – *C. violacea* Baly, 4 – *C. viridimarginata* Baly.

Группа требует ревизии, и здесь мы приводим предварительную определительную таблицу для известных видов.

ОПРЕДЕЛИТЕЛЬНАЯ ТАБЛИЦА ВИДОВ, БЛИЗКИХ К *COLASPOIDES VIRIDIMARGINATA*

- 1(2). Вид с полуострова Малакка и с о. Сингапур. Базальная часть сперматеки длинная, с петлей перед соединением с апикальной частью, ее вытянутая часть без петли длиннее петли и апикальной части вместе взятых. Переднеспинка и надкрылья металлические, пурпурно-фиолетовые с зеленоватым окаймлением. Длина тела 4.3–4.5 мм ..... **C. elegans** Baly, 1867.
- 2(1). Виды с о. Борнео. Сперматека с более короткой или вообще слабо развитой базальной частью.
- 3(4). В среднем более мелкий вид, длина тела 3.7–4.2 мм. Базальная часть сперматеки сравнительно короткая, с петлей перед соединением с апикальной частью, ее вытянутая часть без петли почти в два раза короче петли и апикальной части вместе взятых. Надкрылья пурпурно-фиолетовые с зеленоватым отливом по краям, переднеспинка синяя с зеленоватым отливом по краям ..... **C. viridimarginata** Baly, 1867.
- 4(3). В среднем более крупные виды, длина тела не менее 4.1 мм. Переднеспинка зеленая, сине-зеленая или фиолетовая.
- 5(6). Переднеспинка металлически-зеленая, иногда сине-зеленая, надкрылья пурпурные с зеленоватым окаймлением, или почти полностью зеленые (рис. 18, 2). Сперматека без развитой базальной части и петли, простая, J-образная. Длина тела 4.5 мм ..... **C. insignis** Baly, 1867.
- 6(5). Переднеспинка фиолетовая, иногда с синеватым оттенком, или пурпурная. Надкрылья пурпурные с зеленоватым окаймлением. Сперматека с развитой и довольно длинной базальной частью, ее вытянутая часть примерно равна по длине петле и апикальной части вместе взятым. Длина тела 4.1–4.7 мм ..... **C. klimenkoi** L. Medvedev et Romantsov, 2014.

БЛАГОДАРНОСТИ

Авторы выражают благодарность Михаэлю Гейзеру (M. Geiser, Лондон, Великобритания) за помощь в работе с материалом из Музея естественной истории, Антуану Мантйери (A. Mantilleri, Париж, Франция), Йоханнесу Бергстену (J. Bergsten, Стокгольм, Швеция) и остальным коллегам, предоставившим доступ к изученным нами коллекциям.

ФИНАНСИРОВАНИЕ

Работа А. Г. Мосейко выполнена на основе коллекции ЗИН в рамках темы государственного задания № 122031100272-3.

## СПИСОК ЛИТЕРАТУРЫ

- Мосейко А. Г., Романцов П. В. 2022. О некоторых видах листоедов из родов *Colaspoides* Laporte, 1833 и *Colaspedusa* L. Medvedev, 1998 (Coleoptera, Chrysomelidae: Eumolpinae). Энтомологическое обозрение **101** (1): 148–162.
- Baly J. S. 1867. Phytophaga Malayana; a revision of the phytophagous beetles of the Malay Archipelago, with descriptions of the new species collected by Mr. A. R. Wallace. Transactions of the Entomological Society of London, Third Series **4** [1865–1868, с. 77–300 напечатаны в 1867]: 1–300.
- Flowers R. W. 2018. A review of the genus *Beltia* Jacoby (Chrysomelidae: Eumolpinae: Eumolpini), with descriptions of fourteen new species from Costa Rica, Panama, and northwestern South America. Insecta Mundi **0672**: 1–43.
- Gressitt J. L., Kimoto S. 1961. The Chrysomelidae (Coleopt.) of China and Korea, part 1. Pacific Insect Monograph **1A**: 1–299.
- Kimoto S. 1985. Check-list of Chrysomelidae of South East Asia, South of Thailand and West of Irian-Jaya of Indonesia, IV. Eumolpinae, 2. Kurume University Journal **34** (2): 153–177.
- Kimoto S., Gressitt J. L. 1982. Chrysomelidae of Thailand, Cambodia, Laos and Vietnam. III. Eumolpinae. Esakia **18**: 1–141.
- Lefèvre É. 1885. [New Taxa]. Bulletin de la Société Entomologique de France **1885**: cxlvii.
- Medvedev L. N. 2003. Contribution to the knowledge of the genus *Colaspoides* Laporte 1833 (Coleoptera, Chrysomelidae, Eumolpinae). Doriania **8** (337): 1–11.
- Medvedev L. N. 2004. Revision of the genus *Colaspoides* Laporte, 1833 (Chrysomelidae, Eumolpinae) from continental Asia. Russian Entomological Journal **12** (3) 257–297.
- Medvedev L. N. 2006. A revision of the genus *Colaspoides* Laporte, 1833 (Chrysomelidae, Eumolpinae) from the Philippines. Entomologica Basiliensia et Collectionis Frey **28**: 335–351.
- Medvedev L. N. 2010. Revision of the genus *Colaspoides* Laporte, 1833 (Chrysomelidae, Eumolpinae) from Borneo. Entomologica Basiliensia et Collectionis Frey **32**: 289–305.
- Medvedev L. N., Romantsov P. V. 2014. New and poorly known Chrysomelidae (Coleoptera) from Borneo. Stuttgarter Beiträge zur Naturkunde A, Neue Serie **7**: 235–251.
- Mohamedsaid M. S. 2004. Catalogue of the Malaysian Chrysomelidae (Insecta: Coleoptera). Sofia: Pensoft, 239 p.

### ON THE SYSTEMATICS OF THE LEAF-BEETLE GENUS *COLASPOIDES* LAPORTE, 1833 (COLEOPTERA, CHRYSOMELIDAE: EUMOLPINAE) FROM SUNDALAND

P. V. Romantsov, A. G. Moseyko

*Key words*: Chrysomelidae, Eumolpinae, *Colaspoides*, Malay Peninsula, Borneo, Sundaland, new species.

#### SUMMARY

Thirteen species of leaf beetles of the genus *Colaspoides* Laporte are described as new to science: *Colaspoides cameronensis* sp. n., *C. asarovi* sp. n., *C. nikandrovitshi* sp. n., *C. pahangensis* sp. n. from the Malay Peninsula, and *Colaspoides aeneoviridis* sp. n., *C. borneomontana* sp. n., *C. bruniensis* sp. n., *C. metallactus* sp. n., *C. costipennis* sp. n., *C. gunungensis* sp. n., *C. latipalpis* sp. n., *C. paraviolacea* sp. n., and *C. vityukovae* sp. n. from the island of Borneo. New identification tables for the following species complexes are proposed: *C. cognata* Baly, 1867; *C. cognatella* L. Medvedev, 2004; *C. borneomontana* sp. n. and *C. viridimarginata* Baly, 1867.