

КОНЦЕПТУАЛЬНЫЕ ОСНОВЫ СОЗДАНИЯ ЭТНОКУЛЬТУРНО-ЛАНДШАФТНОГО АТЛАСА ПСКОВСКОЙ ОБЛАСТИ

© 2020 г. А. Г. Манаков^{а, *}, Н. К. Теренина^{а, **}, И. Н. Красильникова^{а, ***}

^а*Псковский государственный университет, Псков, Россия*

^{*}*E-mail: region-psk@yandex.ru*

^{**}*E-mail: brazelon@yandex.ru*

^{***}*E-mail: mulia777@mail.ru*

Поступила в редакцию 22.07.2020 г.

После доработки 22.08.2020 г.

Принята к публикации 25.08.2020 г.

Этнокультурно-ландшафтное разнообразие территории Псковской области представляет научный интерес с позиции целого ряда направлений культурной географии. Причина этого в специфике культурно-географического положения региона. Располагаясь на границе цивилизационного масштаба, Псковская область к тому же характеризуется наличием внутренних ярко выраженных культурных рубежей, создающих сложную этнокультурную мозаику, отраженную в том числе и в современных культурных ландшафтах региона. На раскрытие этнокультурного разнообразия территории региона и специфики культурных ландшафтов нацелен проект “Этнокультурно-ландшафтный атлас Псковской области”, получивший поддержку РГО. В статье обосновывается выбор концепций культурной географии, выступающих в качестве научной основы разработки тематического атласа. Таковыми являются концепции культурного ландшафта и геокультурного пространства, определяющие структуру и содержание атласа. В отдельных разделах атласа отражены рассмотренные в динамике слои геокультурного пространства региона: политико-административный, этнический, конфессиональный, лингвистический и др. Значительная часть карт атласа посвящена культурным ландшафтам региона, рассмотренным с позиции информационно-аксиологического подхода.

Ключевые слова: культурная география, культурные ландшафты, информационно-аксиологический подход, геокультурное пространство

DOI: 10.31857/S0869607120030040

ВВЕДЕНИЕ

Псковская область, будучи староосвоенным регионом России, характеризуется значительным культурно-географическим разнообразием. На ее территории сформировались культурные ландшафты, не только привлекательные в эстетическом плане, но и вызывающие интерес с научной точки зрения. В культурно-географическом плане Псковская область обладает уникальной особенностью – на ее территории проходит два культурных рубежа общероссийского масштаба, делящих область на три достаточно крупных этнокультурно-ландшафтных региона. Кроме того, свой вклад в своеобразие культурных ландшафтов области вносит еще и ее пограничное положение, причем фактически все западные границы региона представляют собой рубежи цивилизационного масштаба.

Раскрытие этнокультурного разнообразия территории Псковской области и специфики ее культурных ландшафтов стало целью проекта по разработке “Этнокультурно-ландшафтного атласа Псковской области”, получившего грантовую поддержку Русского географического общества. Главная задача проекта – популяризация знаний по этнокультурной географии региона, и в первую очередь атлас ориентирован на молодых жителей Псковской области. Вместе с тем структура и содержание атласа в значительной степени определяются научными концепциями, принятыми в качестве его теоретической основы.

Целью исследования является обоснование выбора концепций культурной географии, выступающих в качестве научной основы разработки “Этнокультурно-ландшафтного атласа Псковской области”.

В число **задач исследования** входит критический обзор ключевых концепций культурной географии с точки зрения их соответствия основной идее создания атласа; выбор тех концепций, которые в большей степени могут отвечать за структуру и содержание данного тематического атласа; рассмотрение содержания атласа с точки зрения различных исследовательских подходов в рамках данных концепций; раскрытие научных взаимосвязей между разделами атласа.

ИСХОДНЫЕ ПРЕДПОСЫЛКИ

В соответствии с названием атласа и основной целью его создания в качестве ключевой научной концепции, на которую опирается его разработка, выступает концепция культурных ландшафтов. Эта концепция имеет более чем вековые истоки как в России, так и за рубежом. Само понятие “культурный ландшафт” появилось в начале XX в., и его создателем принято считать немецкого географа О. Шлютера (1872–1959) [35]. В этот период развитие концепции культурного ландшафта происходило под воздействием двух научных традиций германской школы: собственно ландшафтоведческой и хронологической. Также большое влияние на развитие этой концепции оказала немецкая классическая антропогеография [25].

Примерно в то же время во Франции также зарождалась традиция культурно-ландшафтных исследований в рамках национальной школы “географии человека”, основоположником которой был П. Видаль де ла Блаш (1845–1918) [36], хотя сам термин “культурный ландшафт” пришел во Францию значительно позже. Но наиболее крупная научная школа по изучению культурного ландшафта сложилась в США в 1920-е гг. Эту школу, названную Берклийской (по университету Беркли, Калифорния), возглавлял американский географ К. Зауэр (1889–1975) [34]. Разработки этой школы на несколько десятилетий вперед заложили традиции изучения культурных ландшафтов в мировой науке [24].

Понятие “культурный ландшафт” было введено в научный оборот отечественной географии в начале XX в. Л.С. Бергом (1876–1950). Так, он отмечал, что если в создании природных ландшафтов человек не принимал никакого участия, то в культурных ландшафтах человек и его произведения играют важную роль [1]. Но пик популярности концепции культурного ландшафта в отечественной науке пришелся только на последнее десятилетие XX в.–начало XXI в., что стало следствием гуманизации географии. Эта концепция стала “ядром”, вокруг которого началось формирование нового научного направления отечественной науки – культурной географии. При этом в качестве общероссийского центра исследований по культурно-ландшафтной тематике стал выступать созданный в 1992 г. НИИ культурного и природного наследия им. Д.С. Лихачева [31].

В современной российской географии существует несколько подходов к изучению культурных ландшафтов. Так, В.Н. Калуцков обозначает три основные линии в понимании культурного ландшафта: рационально-управленческую, гуманитарную (исто-

рико-культурную) и экологическую [14]. М.Е. Кулешова и В.Н. Стрелецкий выделяют четыре подхода к изучению культурных ландшафтов: 1) классический физико-географический; 2) информационно-аксиологический (ноосферный); 3) этнокультурный (лингвоэтнокультурный) и 4) образный (перцептивный, герменевтический) [17].

Но наибольшее количество подходов к изучению культурных ландшафтов в отечественной географии выделяет Д.А. Дирин. Всего он обозначил семь подходов: 1) классический (геоэкологический); 2) феноменологический (экзистенциалистский, герменевтический); 3) информационно-аксиологический; 4) имагинально-семантический (семиотический, ландшафтно-символический); 5) перцепционный (пейзажно-эстетический); 6) историко-географический; 7) этнокультурный. При этом еще несколько подходов автор отметил как находящиеся в стадии формирования [11].

Идея создания “Этнокультурно-ландшафтного атласа Псковской области” в большей степени отвечает гуманитарной (историко-культурной) линии, или, точнее, информационно-аксиологическому подходу в изучении культурного ландшафта. В России данный подход наиболее активно развивался в последнем десятилетии XX в. и начале XXI в. благодаря усилиям сотрудников НИИ культурного и природного наследия им. Д.С. Лихачева (Ю.А. Веденин, М.Е. Кулешова, Р.Ф. Туровский и др.). Именно в рамках информационно-аксиологического подхода происходит изучение культурных ландшафтов как объектов природного и культурного наследия [3]. Тем не менее другие подходы также в той или иной степени влияют на концепцию разработки атласа. Однако их использование при создании атласа ограничено возможностями картографирования результатов культурно-ландшафтных исследований в рамках каждого подхода.

РЕЗУЛЬТАТЫ И ИХ ОБСУЖДЕНИЕ

Использованная при разработке тематического атласа научная концепция в значительной степени влияет на содержание и структуризацию атласа. В первую очередь это касается концепции культурного ландшафта, разработанной в отечественной культурной географии. Культурно-ландшафтные карты редки в атласах, посвященных этнокультурной тематике. В этой связи нужно особо отметить “Этноконфессиональный иллюстрированный атлас Ленинградской области”, изданный в 2017 г. [30], где достойное место отведено описанию культурно-ландшафтных районов региона. Однако, в отличие от культурно-ландшафтного районирования Ленинградской области, разработанного Г.А. Исаченко и Т.Е. Исаченко [30, с. 23], задачей которого является выявление индивидуальных районов с целью их последующего описания, культурно-ландшафтное районирование Псковской области является типологическим, что больше отвечает установкам информационно-аксиологического подхода. На картах, составленных на уровне административных (муниципальных) районов области, культурно-ландшафтные районы составляют фон, на котором представлены объекты культурного и природного наследия (рис. 1).

Культурно-ландшафтное районирование территории Псковской области было осуществлено для Кадастра “Достопримечательные природные и историко-культурные объекты Псковской области”, изданного в 1997 г. [13], и опирается на методику, разработанную И.П. Чалой и Ю.А. Ведениным с последующей апробацией на территории Тверской области [29]. В соответствии с данной методикой культурные ландшафты распределены по трем основным типологическим группам: 1) историко-культурные районы (наиболее ценные культурные ландшафты); 2) природные и сельскохозяйственные районы с отдельными историко-культурными памятниками и территориями; 3) природные районы [29, с. 27]. Всего же на территории Псковской области выделено восемь типов культурно-ландшафтных районов (рис. 2, табл. 1).

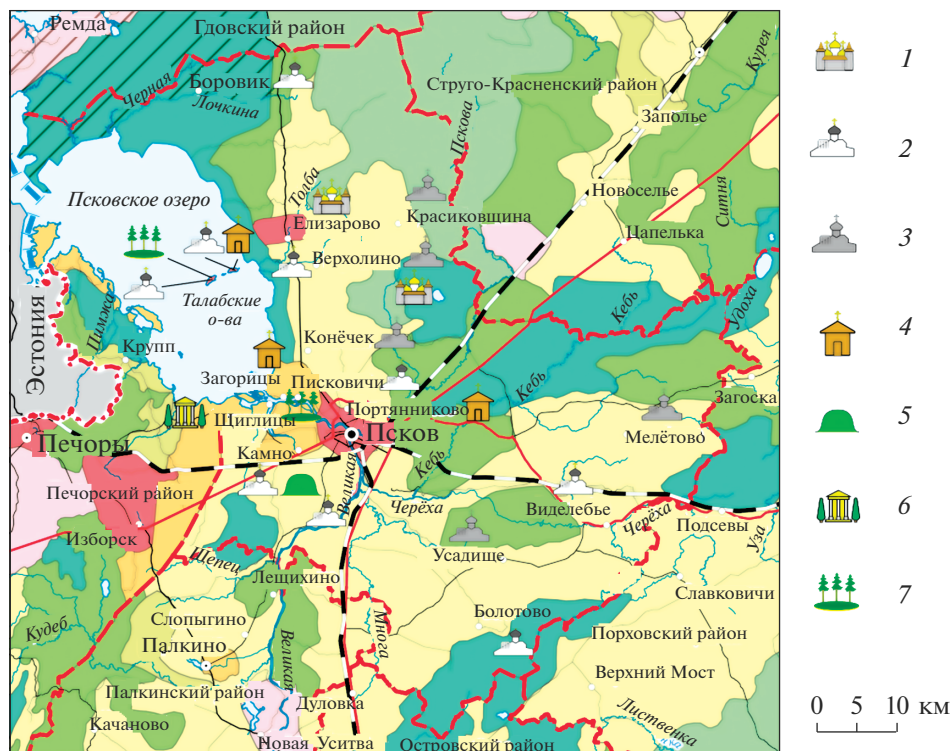


Рис. 1. Историко-культурное и природное наследие Псковского района Псковской области (по [13], составил И.А. Иванов). Объекты историко-культурного и природного наследия: 1 – монастыри; 2 – действующие церкви; 3 – недействующие церкви; 4 – действующие часовни; 5 – городища; 6 – усадебные комплексы; 7 – памятники природы (типы культурно-ландшафтных районов см. на рис. 2).

Fig. 1. Historical, cultural and natural heritage of the Pskov district of the Pskov region (according to [13], compiled by I.A. Ivanov). Objects of historical, cultural and natural heritage: 1 – monasteries; 2 – active churches; 3 – inactive churches; 4 – active chapels; 5 – fortified settlements; 6 – manor complexes; 7 – natural monuments (for the types of cultural and landscape areas, see fig. 2).

Также на культурно-ландшафтную концепцию опирается разработка карт в разделе атласа, посвященном этнокультурному микрорегиону Сетомаа, который охватывает большую часть Печорского района (на северо-западе Псковской области) и одноименную волость эстонского уезда Вырумаа. Территория Сетомаа соответствует историческому ареалу расселения малочисленного финно-угорского народа сето (Сетомаа – “земля сето”). В отличие от родственных им по языку эстонцев сето приняли православную религию, хотя при этом сохранили в своей культуре целый ряд элементов язычества [32]. В серии карт показана специфика культурных ландшафтов Сетомаа, а также отражены различия, обусловленные геолого-геоморфологическими особенностями ландшафтов и историческими особенностями природопользования и расселения. Соответственно, в данном разделе атласа реализуются сразу несколько подходов к пониманию культурных ландшафтов. Кроме информационно-аксиологического, это классический (геоэкологический), историко-географический и этнокультурный подходы [16, 26, 27].

Тем не менее задачи разработки атласа оказались шире, чем может дать методологический аппарат концепции культурных ландшафтов, и потому возникла необходи-

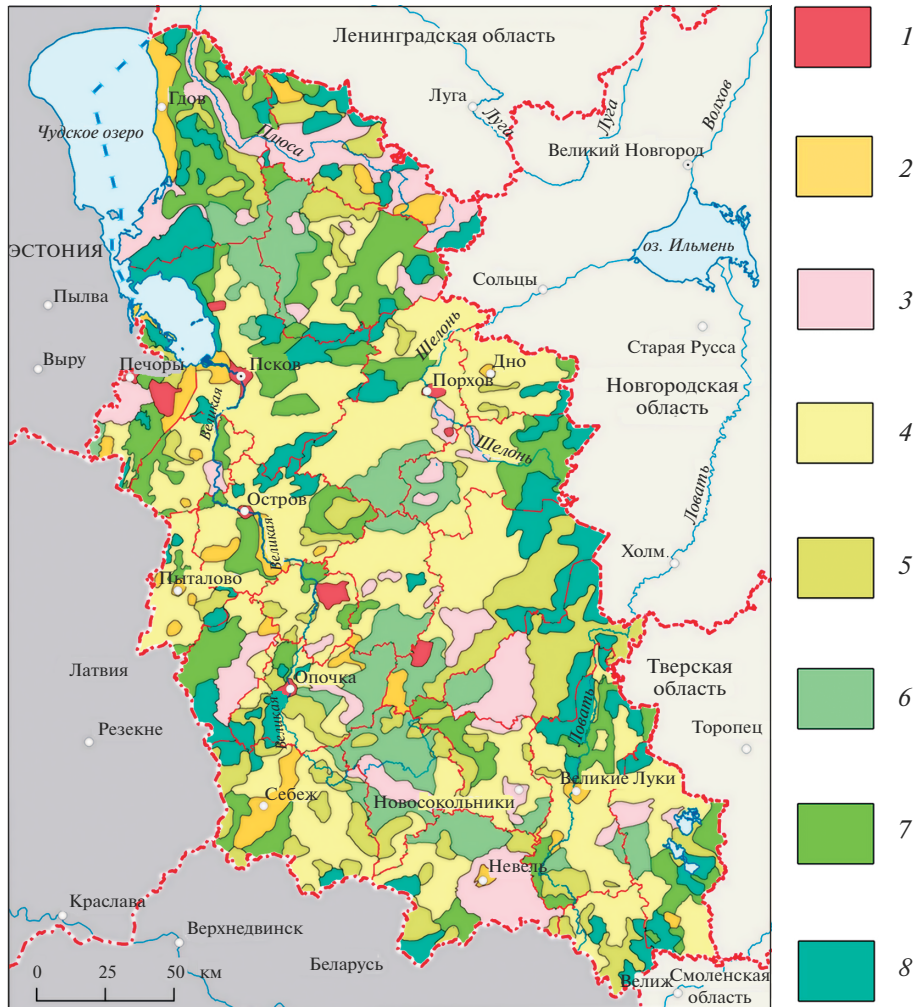


Рис. 2. Культурно-ландшафтное районирование Псковской области (по [13], составил И.А. Иванов). Типы культурно-ландшафтных районов: 1 – наиболее ценные в культурно-историческом отношении; 2 – особо насыщенные историко-культурными памятниками; 3 – природные и сельскохозяйственные районы с историко-культурными и природными памятниками; 4 – сельскохозяйственные и природные районы с отдельными историко-культурными памятниками; 5 – природные и сельскохозяйственные районы с археологическими памятниками; 6 – холмисто-моренные ландшафты (лесные); 7 – лесные массивы с живописными ландшафтами и отдельными историко-культурными памятниками; 8 – болота.

Fig. 2. Cultural and landscape zoning of the Pskov region (according to [13], compiled by I.A. Ivanov). Types of cultural and landscape areas: 1 – the most valuable in cultural and historical way; 2 – especially saturated with historical and cultural monuments; 3 – natural and agricultural areas with historical, cultural and natural monuments; 4 – agricultural and natural areas with separate historical and cultural monuments; 5 – natural and agricultural areas with archaeological sites; 6 – moraine landscapes (with forest); 7 – woodlands with picturesque landscapes and individual historical and cultural monuments; 8 – swamps.

мость поиска других научных подходов. Как было отмечено выше, в число задач создания “Этнокультурно-ландшафтного атласа Псковской области”, кроме показа специфики культурных ландшафтов региона, входит также и раскрытие этнокультур-

Таблица 1. Типология культурно-ландшафтных районов Псковской области
Table 1. The typology of cultural and landscape areas of the Pskov region

Типы культурно-ландшафтных районов	Подтипы и характеристика культурно-ландшафтных районов	Примеры культурно-ландшафтных районов в Псковской области
1. Наиболее ценные в культурно-историческом отношении	<p>1.1. Исторические города и зоны их влияния</p> <p>1.2. Районы максимального сосредоточения историко-культурных памятников с живописными и особо ценными культурными ландшафтами</p> <p>1.3. Районы сосредоточения памятников культовой архитектуры: храмовых комплексов, монастырей</p> <p>1.4. Районы старинных усадеб с многочисленными памятниками и живописными ландшафтами</p> <p>1.5. Наиболее привлекательные культурные ландшафты</p>	<p>Города Псков, Печоры, Порхов, Остров и Опочка с окрестностями</p> <p>Государственный музей-заповедник “Изборск” (Печорский район), Государственный музей-заповедник А.С. Пушкина (Пушкиногорский район)</p> <p>Спасо-Елеазаровский монастырь с окрестностями (Псковский район)</p> <p>Усадьба графа С.А. Строганова в с. Вольшово (Порховский район)</p> <p>Кудеверский живописный ландшафт (побережье оз. Алё в Бежаницком районе)</p>
2. Особо насыщенные историко-культурными памятниками	Районы давнего сельскохозяйственного освоения с густой сетью сельских поселений, насыщенные архитектурными и др. памятниками	Восточное побережье Чудского озера (Гдовский район), район концентрации памятников народного зодчества вокруг дер. Заянье (Плюсский район) и др.
3. Природные и сельскохозяйственные районы с историко-культурными и природными памятниками	Глубинные районы с живописными ландшафтами, мозаичной структурой полей и лесов, населенными пунктами вдоль рек, побережий озер, с памятниками природы и культуры	Долины рр. Плюсы (Плюсский и Гдовский районы) и Шелонь (Порховский и Дедовичский районы), юго-восточное побережье Чудского озера (Гдовский район) и др.
4. Сельскохозяйственные и природные районы с отдельными историко-культурными памятниками	Менее живописные, преимущественно сельскохозяйственные или заброшенные территории с единичными памятниками культуры	Значительные по площади территории в средней и частично южной частях Псковской области, подвергшиеся наибольшей депопуляции
5. Природные и сельскохозяйственные районы с археологическими памятниками	Территории с повышенной концентрацией археологических памятников, не попавшие в типы 1–3	Территории, прилегающие к городищам Велье (Пушкиногорский район), Владимирец (Островский район) и др.
6. Холмисто-моренные ландшафты (лесные)	Районы распространения малоизмененных природных ландшафтов (территории возвышенностей)	Лужская, Судомская, Бежаницкая и др. возвышенности
7. Лесные массивы с живописными ландшафтами и отдельными историко-культурными памятниками	Районы с живописными природными ландшафтами, прилегающие к возвышенностям или болотным массивам, с единичными историко-культурными памятниками	Лесные массивы преимущественно на севере, востоке области и в приграничных районах: в Гдовском и Струго-Красненском районах, на границе Печорского и Палкинско-го районов и др.
8. Болота	Болотные массивы, в т. ч. имеющие статус болотных заповедников или водно-болотных угодий	Водно-болотное угодье “Псковско-Чудская низменность” (Гдовский и Псковский районы), Полистовский болотный массив (Бежаницкий и Локнянский районы) и др.

ного разнообразия территории. Суть проблемы состоит в том, что далеко не все этнокультурно-географические особенности территории могут быть рассмотрены в качестве компонентов культурных ландшафтов. И это даже несмотря на то, что концепция культурных ландшафтов постоянно совершенствовалась: в частности, под влиянием новых идей в отечественной культурной географии видоизменялись взгляды на структуру культурного ландшафта.

Так, еще в конце 1980-х гг. Ю. А. Веденин предложил в структуре культурного ландшафта вместе с пейзажной (материальной, физической) выделять и нематериальную (духовную) составляющую [2]. Его идею подхватили и расширили коллеги из Института культурного и природного наследия. Например, Р.Ф. Туровский предложил культурный ландшафт рассматривать как “синтез частных (“отраслевых”) культурных пространств, генетически и территориально единый (неразрывный), относительно однородный комплекс этнических, лингвистических, конфессиональных и др. компонентов” [28, с. 43]. Всего же Р.Ф. Туровский обозначил 11 частных видов культурных пространств: этническое, конфессиональное, историко-политическое, лингвистическое, художественное, народного искусства, бытовой культуры, хозяйственной (экономической) культуры, политической культуры, научное и философское [28].

Фактически выделение Р.Ф. Туровским “культурных пространств” стало отражением начала активного использования в отечественной культурной географии с конца XX в. нового концепта – “геокультурного пространства”. Даже в рамках информационно-аксиологического подхода в понимании культурного ландшафта стала применяться “пространственная” терминология. Так, Ю.А. Веденин в 2008 г. обозначил культурный ландшафт “как сложный территориальный комплекс, являющийся структурным элементом культурного пространства” [5, с. 3]. Он же в 2019 г., опираясь на свои разработки в рамках концепции культурного ландшафта, вносит ряд предложений в целях формирования опорного каркаса культурного пространства России [4].

На рубеже первого и второго десятилетий XXI в. И.Н. Корнев обратил внимание, что в отечественных культурно-географических исследованиях понятия “геокультурное пространство” и “культурный ландшафт” стали использоваться параллельно, что стало вносить некоторую путаницу в понятийный аппарат науки [15]. Он же предложил использовать понятие “геокультурное пространство” как основной концепт собственно культурной географии, в частности, разрешающий противоречия между “географами-ландшафтоведами” и “географами-культурологами” в понимании культурного ландшафта [15, с. 219].

Наиболее полный обзор разных подходов к пониманию геокультурного пространства в зависимости от направленности культурно-географических исследований приводится в статье Д.А. Дирина [10]. Там же перечислены основные факторы дифференциации геокультурного пространства: природный, историко-политический, хозяйственный, этнический, религиозный и др. А сами различия в понимании геокультурного пространства можно объяснить ориентированием современных российских культур-географов на разные научные парадигмы, что, например, раскрыто в статье А.Г. Дружинина и В.Н. Стрелецкого [30].

Аналогичные процессы происходят и в зарубежной культурной географии, поэтому можно отметить три основные парадигмы, которые ныне являются основными “разграничителями” исследований российских культур-географов. Во-первых, это сциентистская парадигма, основанная на объективистской и рациональной, ценностно-нейтральной методологии изучения причинно-следственных и функциональных связей между свойствами географического пространства и культурными явлениями. Именно сциентистская парадигма в понимании геокультурного пространства в большей мере отвечает основной идее и задачам создания “Этнокультурно-ландшафтного атласа Псковской области”, хотя бы по причине доступности для картографирования тех явлений, которые изучаются в соответствии с этой парадигмой.

Кроме того, в современной российской географии в последние два десятилетия стала популярной феноменологическая парадигма, покрывающая “смысловое поле” культурно-географических взаимодействий, где сознание человека слито с познанием пространства. И, наконец, третья парадигма – перцепционная, сфокусированная на восприятии географической реальности в разных культурах и культурных контекстах [23]. Второй и третьей парадигмам следует целый спектр новых исследовательских направлений в отечественной культурной географии (имажинальная география, мифо-география, сакральная география, когнитивная география, ментальная география и др.), которые ныне все чаще обозначаются вместе как “гуманитарная география” [30]. Однако картографирование в рамках этих исследовательских направлений носит новационный характер, и оно едва ли может стать основным при создании комплексно-геокультурно-географического атласа конкретного региона.

Одной из ключевых характеристик геокультурного пространства, если следовать сциентистской парадигме, является многослойность. При этом перечень слоев геокультурного пространства может быть достаточно обширным, поскольку каждая культурная особенность, которая имеет общественное значение, образует собственный слой. Эти слои можно выделять как в соответствии с принятым в культурологии “отраслевым” делением культуры (например, слои политической, экономической и профессиональной культуры), так и по “видам” культуры (это слои национальной (полиэтнической), собственно этнической, городской и сельской культуры), по “формам” культуры (слои высокой или элитарной, народной и фольклорной, популярной и массовой культуры), по “сферам” культуры и ее прочим разновидностям (слои экологической, хозяйственной, социальной, религиозной культуры и т.д.). Особый статус могут носить “комплексные” слои материальной, духовной, художественной культуры [20].

В “Этнокультурно-ландшафтном атласе Псковской области” в качестве основных слоев геокультурного пространства, отобранных для отображения в серии карт определенной тематики, выступают: политико-исторический, этнический, конфессиональный, лингвистический и топонимический. Эти слои геокультурного пространства наиболее исследованы в регионе. Так, политико-исторический слой геокультурного пространства Псковской области изучали В.С. Деметьев [8] и С.И. Евдокимов [12, 31]. В соответствующем разделе атласа предполагается создание серии карт по разным историческим периодам, где отображены политические и административные границы Псковского региона и прилегающих территорий, привязанные к современным границам области. Этнический и конфессиональный слой геокультурного пространства региона в исторической динамике рассмотрены в работах В.С. Деметьева [7, 9]. По данной теме предполагается создание нескольких карт с отображением, в соответствии с итогами переписей и дореволюционных учетов населения, этнической и конфессиональной структуры населения на уровне административно-территориальных единиц региона. Также имеются работы по изучению различных составляющих этнографического, лингвистического и топонимического слоев культурного пространства Псковской области [18, 19]. Каждому слою геокультурного пространства Псковской области будет посвящено несколько карт, в число которых входят и те, которые используются ниже в качестве примера.

Приведем следующий пример взаимодействия политико-исторического слоя с другими слоями геокультурного пространства. Северная и южная границы Псковской губернии, которые сохраняли свою устойчивость более столетия (рис. 3), превратились в дальнейшем в значимые культурные рубежи внутри Псковской области, имеющие в первую очередь этнографический и лингвистический характер. При этом северная граница (с Санкт-Петербургской губернией) обладала к тому же яркой природной характеристикой, соответствуя линии разграничения подзоны южной тайги и зоны подтайги (смешанных лесов). А южная граница (с Витебской губернией) еще до проведе-

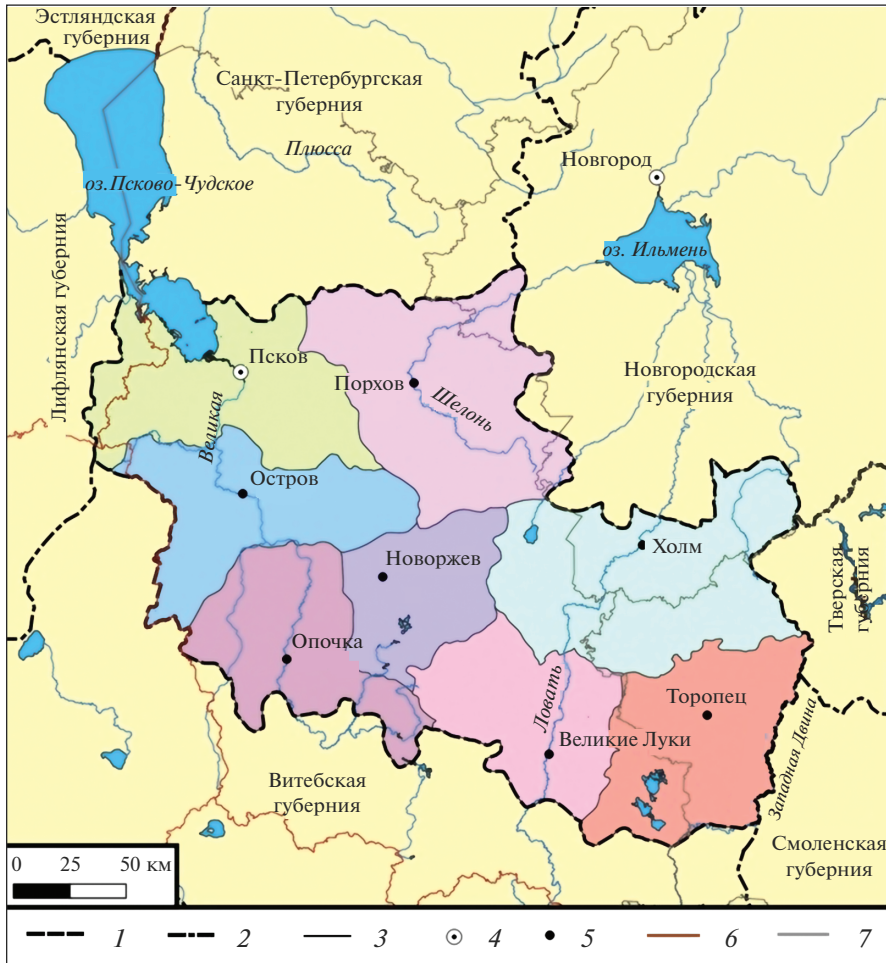


Рис. 3. Псковская губерния в 1828 г. (по [6], составил А.А. Андреев). Границы на 1828 г.: 1 – Псковской губернии; 2 – других губерний; 3 – уездов Псковской губернии. Центры в 1828 г.: 4 – губернские; 5 – уездные. Современные границы: 6 – государственные; 7 – субъектов Российской Федерации.
Fig. 3. Pskov province in 1828 (according to [6], compiled by A.A. Andreev). Borders for 1828: 1 – Pskov province; 2 – other provinces; 3 – districts of the Pskov province. Centers in 1828: 4 – provincial; 5 – county. Modern borders: 6 – state; 7 – constituent entities of the Russian Federation.

ния губернских границ на протяжении нескольких столетий была достаточно четким этническим рубежом (с белорусами) и лишь в 20-е гг. XX в. трансформировалась во внутриобластную диалектно-этнографическую границу.

Приведенный выше пример подтверждается картой диалектного членения русского языка, составленной К.Ф. Захаровой и В.Г. Орловой в 1964 г. [21], которая дает наиболее объективное представление о лингвистическом слое геокультурного пространства региона. Ареал псковской группы говоров в основном укладывается в границы Псковской губернии XIX–начала XX вв. Территория распространения гдовской группы говоров и частично новгородских говоров соответствуют Гдовскому и Лужскому уездам Санкт-Петербургской губернии. А на территории северных уездов бывшей Ви-



Рис. 4. Говоры русского языка в Псковской области и на прилегающих территориях России (по [21], составил А.А. Андреев). Границы: 1 – государств, 2 – говоров и групп говоров. Говоры северного наречия русского языка: 3 – ладого-тихвинская группа говоров. Западные среднерусские окающие говоры: 4 – гдовская группа говоров, 5 – новгородские говоры. Западные среднерусские акающие говоры: 6 – псковская группа говоров, 7 – селигеро-торжковские говоры. Говоры южного наречия русского языка: 8 – западная группа говоров, 9 – верхнеднепровская группа говоров.

Fig. 4. Russian dialects in the Pskov region and adjacent territories of Russia (according to [21], compiled by A.A. Andreev). Borders: 1 – state, 2 – dialects and groups of dialects. Northern dialects of the Russian language: 3 – Ladogotikhvin group of dialects. Western Central Russian “okayushhie” dialects: 4 – Gdov group of dialects, 5 – Novgorod dialects. Western Central Russian “akayushhie” dialects: 6 – Pskov group of dialects, 7 – Seliger-Torzhok dialects. Southern dialects of the Russian language: 8 – Western group of dialects, 9 – Upper Dnieper group of dialects.

тебской губернии показано распространение говоров южного наречия русского языка (рис. 4). Хотя в последнем случае нужно упомянуть и о сильном влиянии на западную группу говоров южного наречия русского языка лингвистических особенностей белорусского языка, тем более что местные говоры были обозначены как северобелорусские на аналогичной карте, составленной Н.Н. Дурново, Н.Н. Соколовым и Д.Н. Ушаковым в 1914 г. [22].

Таким образом, карты атласа, представляющие специфику разных слоев геокультурного пространства, позволяют увидеть взаимосвязи между культурными слоями, а также их природной основой. Вместе с тем использование геопространственного подхода не противоречит концепции культурного ландшафта. Связано это с тем, что изучение отдельных слоев геокультурного пространства может происходить в рамках самостоятельных концепций [20]. В качестве примера можно привести достаточно хорошо известные концепции хозяйственно-культурных типов и историко-культурных областей, геоэтнокультурных систем, социо-культурных систем и др. В этом же ряду стоит и концепция культурного ландшафта. При этом различные сочетания компо-

нентов (слоев) геокультурного пространства, рассмотренные в исторической динамике, могут быть рассмотрены также и как факторы, ответственные за создание специфики культурных ландшафтов.

ВЫВОДЫ

Проект создания “Этнокультурно-ландшафтного атласа Псковской области” опирается на научные положения, разработанные в двух основных концепциях российской культурной географии – культурного ландшафта и геокультурного пространства. Культурные ландшафты региона рассмотрены с позиции разных исследовательских направлений. В первую очередь культурный ландшафт предстает как объект природного и культурного наследия, что соответствует информационно-аксиологическому исследовательскому подходу. Вместе с тем в отдельных картах атласа представлены результаты изучения культурного ландшафта с позиции классического (геоэкологического), историко-географического и этнокультурного подходов.

Тем не менее концепция культурных ландшафтов не позволяет в полной мере решить одну из важнейших задач проекта – показать все этнокультурное разнообразие территории Псковской области. Эту задачу выполняют исследования, выполненные в рамках концепции геокультурного пространства, разработанной в соответствии со сциентистской парадигмой в культурной географии. Одной из важнейших характеристик геокультурного пространства является его многослойность. При разработке атласа особое внимание обращено на политико-исторический, этнический, этнографический, конфессиональный, лингвистический и топонимический слои геокультурного пространства. Картографическое отображение этих слоев выступает в качестве информационной основы при обозначении факторов, ответственных за формирование культурных ландшафтов региона. Таким образом, между двумя названными концепциями нет противоречия, и они вместе отвечают за методологическую основу атласа, позволяющую раскрыть этнокультурно-ландшафтное разнообразие территории Псковской области.

Статья подготовлена при поддержке гранта РГО в рамках проекта № 12/2020-И “Этнокультурно-ландшафтный атлас Псковской области”.

СПИСОК ЛИТЕРАТУРЫ

1. Берг Л.С. Предмет и задачи географии // Изв. РГО. 1915. Т. 51. Вып. 9. С. 463–465.
2. Веденин Ю.А. Искусство как один из факторов формирования культурного ландшафта // Изв. АН СССР. Сер. геогр. 1988. № 1. С. 49–56.
3. Веденин Ю.А., Кулешова М.Е. Культурный ландшафт как объект культурного и природного наследия // Изв. РАН. Сер. геогр. 2001. № 1. С. 7–14.
4. Веденин Ю.А. Представление о сущности и структуре опорного каркаса культурного пространства России // Наследие и современность. 2019. Т. 2. № 3. С. 7–23.
5. Веденин Ю.А. Пути развития культурного ландшафта как объекта наследия // Региональные исследования. 2008. № 4(19). С. 3–10.
6. Генеральная карта Псковской губернии. Географический атлас Российской Империи, царства Польского и Великого Княжества Финляндского. № 10. Автор В.П. Пядышев. 1828.
7. Дементьев В.С. Динамика численности и этнического состава населения Псковской губернии и соседних территорий в XVIII–первой половине XIX вв. // Псковский регионологический журн. 2017. № 3(31). С. 138–157.
8. Дементьев В.С. Изменение внешних границ и внутреннего деления средневековой Псковской земли и окружающих ее территорий // Псковский регионологический журн. 2016. № 2(26). С. 88–105.
9. Дементьев В.С. Территориальное устройство Русской православной церкви Псковского региона в XVIII–XXI вв. // Псковский регионологический журн. 2018. № 3(35). С. 74–88.
10. Дирин Д.А. Концепт “геокультурное пространство” в общественной географии // Социально-экономическая география. Вестн. Ассоциации российских географов-обществоведов. 2018. № 7. С. 146–160.

11. Дирин Д.А. Основные подходы к исследованию культурных ландшафтов в российской культурной географии // Социально-экономическая география. Вестн. Ассоциации российских географов-обществоведов. 2015. № 4. С. 24–37.
12. Евдокимов С.И. Оценка устойчивости политических и административных границ Псковского региона (историко-географический подход). Дис. на соиск. уч. степени канд. геогр. наук. Калининград: Российский государственный университет им. Иммануила Канта, 2010. 166 с.
13. Кадастр “Достопримечательные природные и историко-культурные объекты Псковской области”. Псков: Псковский государственный пединститут им. С.М. Кирова, 1997. 732 с. URL: <https://aria-art.ru/Тема/Псковская%20област'.%20Кадастр.html>.
14. Калуцков В.Н. Основы этнокультурного ландшафтоведения. М.: Изд-во МГУ, 2000. 94 с.
15. Корнев И.Н. О сущности и использовании понятий “культурный ландшафт” и “геокультурное пространство” в гуманитарно-географических исследованиях // Теория социально-экономической географии: современное состояние и перспективы развития. Материалы Международной научной конференции / Под ред. А.Г. Дружинина, В.Е. Шувалова. 2010. С. 218–222.
16. Красильникова И.Н., Теренина Н.К. Историко-географические особенности взаимодействия коренных финно-угорских этносов Севера и Северо-Запада России с традиционными природными ландшафтами их расселения // Экология, здоровье и образование в XXI в. Глобальная интеграция современных исследований и технологий. Материалы III Кавказского экологического форума. 2017. С. 16–20.
17. Кулешиова М.Е., Стрелецкий В.Н. Формирование и эволюция представлений о культурном ландшафте // В фокусе наследия. Сборник статей, посвящённый 80-летию Ю.А. Веденина и 25-летию создания Российского научно-исследовательского института культурного и природного наследия им. Д.С. Лихачёва. М., 2017. С. 313–329.
18. Манаков А.Г., Ветров С.В. Неславянская топонимия северо-западных районов Псковской области // Псковский регионологический журн. 2008. № 6. С. 153–163.
19. Манаков А.Г. На стыке цивилизаций: Этнокультурная география Запаदा России и стран Балтии. Псков: Изд-во ПГПИ, 2004. 296 с.
20. Манаков А.Г. Структура и динамика геокультурного пространства Северо-Запада России. Дис. на соиск. уч. степени докт. геогр. наук. С.-Петербург: Российский государственный педагогический университет им. А.И. Герцена, 2003. 255 с.
21. Русская диалектология / Под ред. Р.И. Аванесова, В.Г. Орловой. М.: Наука, 1964. 306 с.
22. Русская диалектология / Под ред. Л.Л. Касаткина. М.: Просвещение, 1989. 224 с.
23. Стрелецкий В.Н. Географическое пространство и культура: мировоззренческие установки и исследовательские парадигмы в культурной географии // Изв. РАН. Сер. геогр. 2002. № 4. С. 18–28.
24. Стрелецкий В.Н. Концепт культурного ландшафта в мировой культурной географии: научные истоки и современные интерпретации // Человек: образ и сущность. 2019. № 1(36). С. 48–78.
25. Стрелецкий В.Н. Культурно-ландшафтные исследования за рубежом: национальные традиции и научные школы в мировой культурной географии // Псковский регионологический журн. 2020. № 3(43). С. 99–109. <https://doi.org/10.37490/S221979310010477-7>
26. Теренина Н.К. Отображение элементов ландшафтов юго-восточной Эстонии и Печорского района Псковской области в фольклорном наследии сету // Вестн. Псковского государственного университета. Серия: Естественные и физико-математические науки. 2014. № 5. С. 108–116.
27. Теренина Н.К. Природно-исторические особенности, структура и современное состояние культурных ландшафтов Сетомаа // Псковский регионологический журн. 2020. № 2(42). С. 99–109. <https://doi.org/10.37490/S221979310008583-4>
28. Туровский Р.Ф. Культурные ландшафты России. М.: Институт Наследия. 1998. 210 с.
29. Чалая И.П., Веденин Ю.А. Культурно-ландшафтное районирование Тверской области. М.: Российский научно-исследовательский институт культурного и природного наследия. 1997. 286 с.
30. Этноконфессиональный иллюстрированный атлас Ленинградской области / О.М. Фишман, М.Л. Засецкая, Г.А. Исаченко, Л.В. Королькова, О.А. Красникова, А.И. Терюков и др. СПб.: Издательский дом “Инкери”, 2017. 656 с.
31. Druzhinin A. G., Streletskiy V. N. “Cultural branch” of human geography in contemporary Russia: genesis, main peculiarities, and priorities of development // Regional Research of Russia. 2015. T. 5. № 1. P. 73–82. <https://doi.org/10.1134/S2079970515010049>

32. *Evdokimov S.I.* Experience in evaluating the historical maturity of a regions borders (a case study of Pskov oblast) // *Regional Research of Russia*. 2011. V. 1. № 3. P. 285–291.
<https://doi.org/10.1134/S2079970511030038>
33. *Manakov A.G., Terenina N.K.* The Baltic Finnish peoples divided by state and administrative borders: territorial development of the Karelians, Vepsians and Setos // *Baltic Region*. 2015. № 1(23). P. 96–107.
<https://doi.org/10.5922/2079-8555-2015-1-8>
34. *Sauer K.* Morphology of Landscape // *Publications in Geography*. University of California, 1925. V. 2. № 2. P. 19–53.
35. *Schlüter O.* Die Erdkunde in ihrem Verhältnis zu den Natur- und Geisteswissenschaften // *Geographische Anzeiger*. 1920. Bd. 21. S. 145–152, 213–218.
36. *Vidal de la Blache P.* Principes de géographie humaine. Paris: Armand Colin, 1922. 327 p.

Conceptual Basis for creation of “Ethnocultural and Landscape Atlas of Pskov Region”

A. G. Manakov^{1, *}, N. K. Terenina^{1, **}, and I. N. Krasilnikova^{1, ***}

¹*Pskov State University, Pskov, Russia*

**e-mail: region-psk@yandex.ru*

***e-mail: brazelon@yandex.ru*

****e-mail: mulia777@mail.ru*

Ethnocultural and landscape diversity of the Pskov region territory is of scientific interest from the cultural geography standpoint due to the specificity of the cultural and geographical location of the area. Located on the border, the Pskov region is characterized by the presence of internal cultural boundaries that create a complex ethnocultural mosaic, reflected in the modern cultural landscapes of the region. The project “Ethnocultural and landscape atlas of the Pskov region”, supported by the Russian Geographical Society, is aimed at revealing the ethnocultural diversity of the territory and the specificity of the cultural landscape. The article substantiates the choice of the cultural geography concepts, serving as the scientific basis for the development of this thematic atlas. These are the concepts of the cultural landscape and geocultural space that determine the structure and content of the atlas. Thus, in some sections of the atlas, the layers of the geocultural space of the region are reflected in dynamics: political-administrative, ethnic, confessional, linguistic, etc. A significant part of the atlas maps is devoted to the cultural landscapes of the region, considered from the position of the information-axiological approach.

Keywords: cultural geography, cultural landscape, information-axiological approach, geocultural space

REFERENCES

1. *Berg L.S.* Predmet i zadachi geografii // *Izv. RGO*. 1915. V. 51. Vyp. 9. S. 463–465.
2. *Vedenin Yu.A.* Iskusstvo kak odin iz faktorov formirovaniya kul'turnogo landshafta // *Izv. AN SSSR. Ser. geogr.* 1988. № 1. S. 49–56.
3. *Vedenin Yu.A., Kuleshova M.E.* Kul'turnyj landshaft kak ob'ekt kul'turnogo i prirodnogo naslediya // *Izv. RAN. Ser. geogr.* 2001. № 1. S. 7–14.
4. *Vedenin Yu.A.* Predstavlenie o sushchnosti i strukture opornogo karkasa kul'turnogo prostranstva Rossii // *Nasledie i sovremennost'*. 2019. V. 2. № 3. S. 7–23.
5. *Vedenin Yu.A.* Puti razvitiya kul'turnogo landshafta kak ob'ekta naslediya // *Regional'nye issledovaniya*. 2008. № 4(19). S. 3–10.
6. General'naya karta Pskovskoj gubernii. Geograficheskij atlas Rossijskoj Imperii, carstva Pol'skogo i Velikogo Knyazhestva Finlyandskogo. № 10. Avtor V. P. Pyadyshev. 1828.
7. *Dement'ev V.S.* Dinamika chislennosti i etnicheskogo sostava naseleniya Pskovskoj gubernii i sosednih territorij v XVIII–pervoj polovine XIX vv. // *Pskovskij regionologicheskij zhurnal*. 2017. № 3(31). S. 138–157.
8. *Dement'ev V.S.* Izmenenie vneshnih granic i vnutrennego deleniya srednevekovoj Pskovskoj zemli i okruzhayushchih ee territorij // *Pskovskij regionologicheskij zhurnal*. 2016. № 2(26). S. 88–105.
9. *Dement'ev V.S.* Territorial'noe ustrojstvo Russkoj pravoslavnoj cerkvi Pskovskogo regiona v XVIII–XXI vv. // *Pskovskij regionologicheskij zhurnal*. 2018. № 3(35). S. 74–88.

10. *Dirin D.A.* Koncept "geokul'turnoe prostranstvo" v obshchestvennoj geografii // Social'no-ekonomicheskaya geografiya. Vestn. Associacii rossijskih geografov-obshchestvovedov. 2018. № 7. S. 146–160.
11. *Dirin D.A.* Osnovnye podhody k issledovaniyu kul'turnyh landshaftov v rossijskoj kul'turnoj geografii // Social'no-ekonomicheskaya geografiya. Vestn. Associacii rossijskih geografov-obshchestvovedov. 2015. № 4. S. 24–37.
12. *Evdokimov S.I.* Ocenka ustojchivosti politicheskikh i administrativnyh granic Pskovskogo regiona (istoriko-geograficheskij podhod). Dis. na soisk. uch. stepeni kand. geogr. nauk. Kaliningrad: Rossijskij gosudarstvennyj universitet im. Immanuila Kanta, 2010. 166 s.
13. Kadastr "Dostoprimechatel'nye prirodnye i istoriko-kul'turnye ob'ekty Pskovskoj oblasti". Pskov: Pskovskij gosudarstvennyj pedinstitut im. S.M. Kirova, 1997. 732 s. URL: <https://aria-art.ru/Tema/Pskovskaja%20oblast'.%20Kadastr.html>.
14. *Kaluckov V.N.* Osnovy etnokul'turnogo landshaftovedeniya. M.: Izd-vo MGU, 2000. 94 s.
15. *Kornev I.N.* O sushchnosti i ispol'zovanii ponyatij "kul'turnyj landshaft" i "geokul'turnoe prostranstvo" v gumanitarno-geograficheskikh issledovaniyah // Teoriya social'no-ekonomicheskoy geografii: sovremennoe sostoyanie i perspektivy razvitiya. Materialy Mezhdunarodnoj nauchnoj konferencii. Pod redakciej A.G. Druzhinina, V.E. Shuvalova. 2010. S. 218–222.
16. *Krasil'nikova I.N., Terenina N.K.* Istoriko-geograficheskie osobennosti vzaimodejstviya korenyh fino-ugorskih etnosov Severa i Severo-Zapada Rossii s tradicionnymi prirodnymi landschaftami ih raseleniya // Ekologiya, zdorov'e i obrazovanie v XXI veke. Global'naya integraciya sovremennyh issledovanij i tekhnologij. Materialy III Kavkazskogo ekologicheskogo foruma. 2017. S. 16–20.
17. *Kuleshova M.E., Streleckij V.N.* Formirovanie i evolyuciya predstavlenij o kul'turnom landshafte // V fokuse naslediya. Sbornik statej, posvyashchyonnyj 80-letiyu Yu.A. Vedenina i 25-letiyu sozdaniya Rossijskogo nauchno-issledovatel'skogo instituta kul'turnogo i prirodnogo naslediya im. D.S. Lihachyova. M. 2017. S. 313–329.
18. *Manakov A.G., Vetrov S.V.* Neslavjanskaya toponimiya severo-zapadnyh rajonov Pskovskoj oblasti // Pskovskij regionologicheskij zhurnal. 2008. № 6. S. 153–163.
19. *Manakov A.G.* Na styke civilizacij: Etnokul'turnaya geografiya Zapada Rossii i stran Baltii. Pskov: Izd-vo PGPI, 2004. 296 s.
20. *Manakov A.G.* Struktura i dinamika geokul'turnogo prostranstva Severo-Zapada Rossii. Dis. na soisk. uch. stepeni doktora geograficheskikh nauk. S.-Peterburg: Rossijskij gosudarstvennyj pedagogicheskij universitet im. A.I. Gercena, 2003. 255 s.
21. Russkaya dialektologiya / Pod red. R.I. Avanesova, V.G. Orlovoj. M.: Nauka, 1964. 306 s.
22. Russkaya dialektologiya / Pod red. L.L. Kasatkina. M.: Prosveshchenie, 1989. 224 s.
23. *Streleckij V.N.* Geograficheskoe prostranstvo i kul'tura: mirovozzrencheskie ustanovki i issledovatel'skie paradigmy v kul'turnoj geografii // Izv. RAN. Ser. geogr. 2002. № 4. S. 18–28.
24. *Streleckij V.N.* Koncept kul'turnogo landshafta v mirovoj kul'turnoj geografii: nauchnye istoki i sovremennye interpretacii // CHElovek: obraz i sushchnost'. 2019. № 1(36). S. 48–78.
25. *Streleckij V.N.* Kul'turno-landshaftnye issledovaniya za rubezhom: nacional'nye tradicii i nauchnye shkoly v mirovoj kul'turnoj geografii // Pskovskij regionologicheskij zhurnal. 2020. № 3(43). S. 99–109. DOI 10.37490/S221979310010477-7
26. *Terenina N.K.* Otobrazhenie elementov landshaftov yugo-vostochnoj Estonii i Pechorskogo rajona Pskovskoj oblasti v fol'klornom nasledii setu // Vestn. Pskovskogo gosudarstvennogo universiteta. Seriya: Estestvennye i fiziko-matematicheskie nauki. 2014. № 5. S. 108–116.
27. *Terenina N.K.* Prirodno-istoricheskie osobennosti, struktura i sovremennoe sostoyanie kul'turnyh landshaftov Setomaa // Pskovskij regionologicheskij zhurn. 2020. № 2(42). S. 99–109. DOI 10.37490/S221979310008583-4
28. *Turovskij R.F.* Kul'turnye landschafty Rossii. M.: Institut Naslediya. 1998. 210 s.
29. *Chalaya I.P., Vedenin Yu.A.* Kul'turno-landshaftnoe rajonirovanie Tverskoj oblasti. M.: Rossijskij nauchno-issledovatel'skij institut kul'turnogo i prirodnogo naslediya. 1997. 286 s.
30. Etnokonfessional'nyj illyustrirannyj atlas Leningradskoj oblasti / O.M. Fishman, M.L. Zaseckaya, G.A. Isachenko, L.V. Korol'kova, O.A. Krasnikova, A.I. Teryukov i dr. SPb.: Izdatel'skij dom "Inkeri", 2017. 656 s.
31. *Druzhinin A.G., Streletskij V.N.* "Cultural branch" of human geography in contemporary Russia: genesis, main peculiarities, and priorities of development // Regional Research of Russia. 2015. V. 5. № 1. P. 73–82. DOI 10.1134/S2079970515010049
32. *Evdokimov S.I.* Experience in evaluating the historical maturity of a regions borders (a case study of Pskov oblast) // Regional Research of Russia. 2011. V. 1. № 3. P. 285–291. DOI 10.1134/S2079970511030038

-
33. *Manakov A.G., Terenina N.K.* The Baltic Finnish peoples divided by state and administrative borders: territorial development of the Karelians, Vepsians and Setos // *Baltic Region*. 2015. № 1(23). P. 96–107. DOI 10.5922/2079-8555-2015-1-8
 34. *Sauer K.* Morphology of Landscape // *Publications in Geography*. University of California. 1925. V. 2. № 2. P. 19–53.
 35. *Schlüter O.* Die Erdkunde in ihrem Verhältnis zu den Natur- und Geisteswissenschaften // *Geographische Anzeiger*. 1920. Bd. 21. S. 145–152, 213–218.
 36. *Vidal de la Blache P.* Principes de géographie humaine. Paris: Armand Colin, 1922. 327 p.