

ВНУТРЕННИЙ ТУРИЗМ В МУНИЦИПАЛЬНЫХ ОБРАЗОВАНИЯХ СЗФО: СТАТИСТИЧЕСКИЕ ОЦЕНКИ И ВЛИЯНИЕ ПАНДЕМИИ COVID-19

© 2022 г. И. А. Иванов^{a, *}, Т. В. Васильева^{a, **},
И. Н. Красильникова^{a, ***}, А. Г. Манаков^{a, ****}

^a Псковский государственный университет, Псков, Россия

*E-mail: ii60@bk.ru

**E-mail: tatyana_korotche@mail.ru

***E-mail: mulia777@mail.ru

****E-mail: region-psk@yandex.ru

Поступила в редакцию 06.08.2022 г.

После доработки 14.09.2022 г.

Принята к публикации 30.09.2022 г.

В настоящее время в географии туризма быстро развивается направление исследований по изучению динамики и направленности туристских потоков, которое опирается на официальную статистику на уровне государств, регионов и низовых административных единиц. В 2022 г. Росстатом была впервые предоставлена статистика прибытий и ночевок по муниципальным образованиям страны, что позволило авторам статьи осуществить их классификацию по данным показателям за 2021 г. в Северо-Западном федеральном округе. Классификация муниципальных образований строилась на основе шести показателей, характеризующих объем туристского потока и степень развитости гостинично-ресторанной инфраструктуры. Северо-Западный федеральный округ из-за пандемии COVID-19 испытал значительное сокращение туристского потока в 2020 г. Однако на фоне семикратного уменьшения въездного туристского потока внутренний турпоток сократился только на четверть. При этом уже в 2021 г. в федеральном округе произошел почти полторакратный рост внутреннего турпоточка, что позволило ему более чем на треть заместить сокращение въездного турпоточка в первый год пандемии. Картографический анализ, сопровождающий разработку классификации муниципальных районов, позволил увидеть внутрирегиональные различия по величине турпоточка и развитости туристской инфраструктуры, которые не прослеживаются при анализе туристской статистики на региональном уровне. Так, в ходе исследования был выявлен ряд туристских аномалий внутри регионов, когда объем турпоточка не соответствует степени развития имеющейся гостинично-ресторанной инфраструктуры. Результаты исследования могут быть использованы при планировании развития туризма.

Ключевые слова: COVID-19, объем турпоточка, внутренний туризм, гостинично-ресторанная инфраструктура, коллективные средства размещения

DOI: [10.31857/S0869607122050044](https://doi.org/10.31857/S0869607122050044)

ВВЕДЕНИЕ

В 2020 г. в связи с объявлением пандемии COVID-19 ограничения на перемещение между странами привели к изменению существовавшей прежде географии туристских потоков. Это коснулось, в первую очередь, международного турпоточка, который в большинстве стран мира сократился многократно. В связи с этим в России стало

больше внимания уделяться развитию внутреннего туризма. Хотя интерес к рассмотрению состояния внутреннего туризма в российских регионах существует давно, пандемия COVID-19 придала новый импульс исследованиям в этом направлении. Например, анализу современного состояния внутреннего туризма в регионах России в период пандемии посвящена работа [22]. При этом большинство таких исследований выполнено на уровне отдельных регионов страны. Чаще всего в них рассматриваются перспективы развития различных видов туризма. Так, например, в пределах регионов Северо-Западного федерального округа внимание обращается на возможности развития экологического [12, 28], сельского [2, 11, 16], этнографического [26], религиозного туризма [4], а также таких достаточно специфических видов, как геотуризм [5], гастрономический [1, 7], конный [27], железнодорожный туризм [23] и др. Также можно отметить работы, посвященные развитию регионального туризма в контексте программ приграничного сотрудничества, например, в Республике Карелия [13, 14].

На изучение возможностей внутреннего туризма в восстановлении общего турпотока в период пандемии COVID-19 обращается внимание не только в России, но и за рубежом. Этому, например, посвящены труды итальянских [34], турецких [29, 30], южнокорейских [33], новозеландских [31] и др. исследователей. На место внутреннего туризма в общей величине турпотока в Финляндии и Эстонии в начальный период пандемии было обращено внимание в одной из наших публикаций [32]. Что же касается исследований, посвященных состоянию туризма в этот период в субъектах Северо-Западного федерального округа [10], или в регионах Европейского Севера [7, 15], то они опираются преимущественно на статистику Росстата за 2020 г., а также на другие источники на региональном уровне, и не затрагивают муниципальный уровень.

Следует отметить, что исследования по изучению инфраструктуры туризма и величины турпотока на внутрирегиональном (муниципальном) уровне являются единичными в Северо-Западном федеральном округе. Например, можно обратить внимание на публикации, где анализируется динамика развития туризма в муниципальных образованиях Новгородской области [9], или рассматриваются территориальные диспропорции в размещении инфраструктуры туризма в Республике Карелия [25]. Особо нужно отметить работу, где с помощью оригинальной методики были определены приоритетные виды туризма для муниципальных образований Республики Коми [8].

Внутрироссийский (в статье рассматривается как “внутренний”) туризм имеет ряд особенностей, которые создали ему преимущества перед международным (въездным и выездным) туризмом в период пандемии. В частности, внутри страны карантинные ограничения являются более мягкими, что дает возможность сохранять существующие направления внутреннего туризма, и даже переориентировать на некоторые из них часть потенциального выездного турпотока. По этой причине становится актуальным изучение пространственной организации туристской сферы в регионах России, в т.ч. и на муниципальном уровне.

Целью данной работы является классификация муниципальных районов Северо-Западного федерального округа по степени развитости туристской инфраструктуры и размеру турпотока в 2021 г.

Для реализации данной цели в ходе исследования было последовательно решено пять задач:

- определены особенности динамики турпотока (числа прибытий в коллективные средства размещения) с 2019 по 2021 гг. на уровне регионов Северо-Западного федерального округа (СЗФО);
- оценена емкость гостинично-ресторанной инфраструктуры (HoReCa) в 2021 г. на уровне муниципальных образований СЗФО;
- выявлены пространственные различия в распределении таких показателей, как объем турпотока и средняя продолжительность пребывания туристов в муниципальных образованиях СЗФО в 2021 г.;

- рассчитана туристская нагрузка в муниципальных образованиях СЗФО в расчете на 1 тыс. жителей;
- на основе сопоставления проанализированных показателей разработана классификация муниципальных образований СЗФО по объему турпотока и степени развитости инфраструктуры HoReCa.

МАТЕРИАЛЫ И МЕТОДЫ

В качестве источника информации в исследовании выступает база данных показателей муниципальных образований Росстата на 2021 г. [3]. На их основе рассчитаны следующие показатели: 1) количество мест в заведениях общепита на 1 тыс. жителей (данный показатель позволяет сравнить степень развитости общепита в районе; поскольку он зависит от численности населения, показатель пересчитан в душевом выражении; использованы данные 2020 г., так как по 2021 г. эти данные отсутствуют); 2) количество мест в коллективных средствах размещения (КСР); 3) средняя продолжительность пребывания (количество ночевок на 1 прибытие); 4) количество размещенных лиц в КСР; 5) количество размещенных в КСР на 1 тыс. жителей (отражает туристскую нагрузку на местное население); 6) количество ночевок на 1 место в КСР (отражает степень загруженности номерного фонда, а косвенно – среднегодовую востребованность без учета сезонности). Выбор данных показателей обусловлен наличием актуальных данных.

Ранее аналогичная методика расчета была использована нами при осуществлении оценки величины туристского потока в приграничных с Норвегией, Финляндией, Эстонией и Латвией регионах Северо-Западного федерального округа России [20, 21]. Однако ранее была доступна статистика только на региональном уровне, но в 2022 г. появились данные по муниципальным образованиям за 2021 г. Кроме того, статья опирается на методические наработки, представленные в работах, посвященных анализу экономического состояния индустрии туризма России в условиях пандемии [17, 19], развитию туристской инфраструктуры в конкретных регионах [6, 24, 35] и мониторингу качества туристских услуг на муниципальном уровне [18].

Было рассмотрено 200 муниципальных образований в СЗФО (за исключением С.-Петербурга, который не был разделен на внутригородские районы), при этом статистические данные по КСР представлены по 142 муниципальным образованиям. При осуществлении классификации муниципальные образования были разделены на три группы по объему турпотока и по степени развитости гостинично-ресторанной инфраструктуры HoReCa (от первых букв слов “Hotel–Restaurant–Catering/Café”, т.е. “отель–ресторан–кейтеринг/кафе”). Степень развитости инфраструктуры HoReCa рассчитана на основе показателей 1 и 6: по каждому из них районы разбиты на децильные группы (первая – с наименьшими значениями, десятая – с наибольшими). Номер группы соответствует баллу, присваиваемому району по данному показателю. Затем баллы двух показателей суммировались – сумма соответствует степени развитости инфраструктуры HoReCa. Для удобства восприятия районы разделены на три группы по сумме баллов: со слаборазвитой, среднеразвитой и наиболее развитой инфраструктурой HoReCa. С.-Петербург исключен из классификации из-за показателей, отличающихся на порядок от остальных, что связано с более высоким статусом города по сравнению с другими районами и городами Северо-Западного федерального округа.

РЕЗУЛЬТАТЫ

Общий объем туристского потока (согласно гостиничной статистике) в Северо-Западном федеральном округе в 2020 г. сократился по сравнению с 2019 г. на 40%, однако это произошло, главным образом, из-за резкого уменьшения въездного турпотока – на 85.7%

Таблица 1. Объем турпотока в регионах Северо-Западного федерального округа в 2019–2021 гг.
Table 1. The volume of tourist flow in the regions of the Northwestern Federal District in 2019–2021

	Турпоток в 2019 г., тыс. чел.		Турпоток в 2020 г., тыс. чел.		Турпоток в 2021 г., тыс. чел.		Прирост внутреннего турпотока, тыс. чел.	
	внутренний	въездной	внутренний	въездной	внутренний	въездной	2020 г./2019 г.	2021 г./2020 г.
Псковская область	388	39	249	8	360	9	–139	+111
Новгородская область	345	9	247	3	324	4	–98	+77
Ленинградская область	1063	108	954	12	1238	12	–109	+284
Республика Карелия	435	48	381	7	558	7	–54	+177
Мурманская область	264	56	226	31	336	21	–38	+110
Вологодская область	465	12	280	2	370	2	–185	+90
Архангельская область	347	0.3	196	0.01	329	0.01	–151	+133
Ненецкий АО	8	5	6	2	10	2	–2	+4
Республика Коми	185	48	141	3	189	5	–44	+48
Калининградская область	557	99	515	13	821	12	–42	+306
С.-Петербург	3836	2269	2777	304	4217	317	–1059	+1440
Итого СЗФО	7893	2693	5972	385	8752	391	–1921	+2780

или примерно в 7 раз. Многократное сокращение въездного турпотока произошло во всех регионах СЗФО, но особенно от этого пострадал С.-Петербург, который в 2019 г. концентрировал 84.3% въездного турпотока в СЗФО. Сокращение же объема внутреннего турпотока в 2020 г. было не столь значительным и составило 24.3% (табл.).

2021 г. характеризовался ростом турпотока во всех регионах СЗФО, в чем решающую роль сыграл внутренний туризм. Хотя по общему объему турпотока федеральный округ не вышел на уровень 2019 г. (сокращение составило 13.6%), произошел почти полторакратный рост внутреннего турпотока, и в итоге в 2021 г. он на 10.9% превзошел уровень 2019 г. По сравнению с другими федеральными округами России, СЗФО в 2021 г. показал наилучшую динамику по приросту внутреннего турпотока по отношению к 2019 г. Основной вклад в этот прирост внесли С.-Петербург и Ленинградская область (+381 и +175 тыс. прибытий соответственно), Калининградская область (+265 тыс.) и Республика Карелия (+123 тыс.). При этом по объему сокращения иностранного турпотока СЗФО (–2.3 млн прибытий или –85.5%) занимает второе место среди федеральных округов страны: в абсолютном выражении его опережает Центральный федеральный округ (–4.1 млн прибытий), а в относительном – Дальневосточный (–86.8%).

Второй этап исследования включал оценку емкости гостинично-ресторанной инфраструктуры (HoReCa) в 2021 г. на уровне муниципальных образований СЗФО (рис. 1).

Вместимость заведений общепита разнится не очень значительно. Как правило, наихудшие показатели характеризуют периферийные районы. Также плохо общепит развит в пригородной зоне С.-Петербурга, так как, с одной стороны, местное население активно пользуется более развитой инфраструктурой крупного города, а с другой – высо-

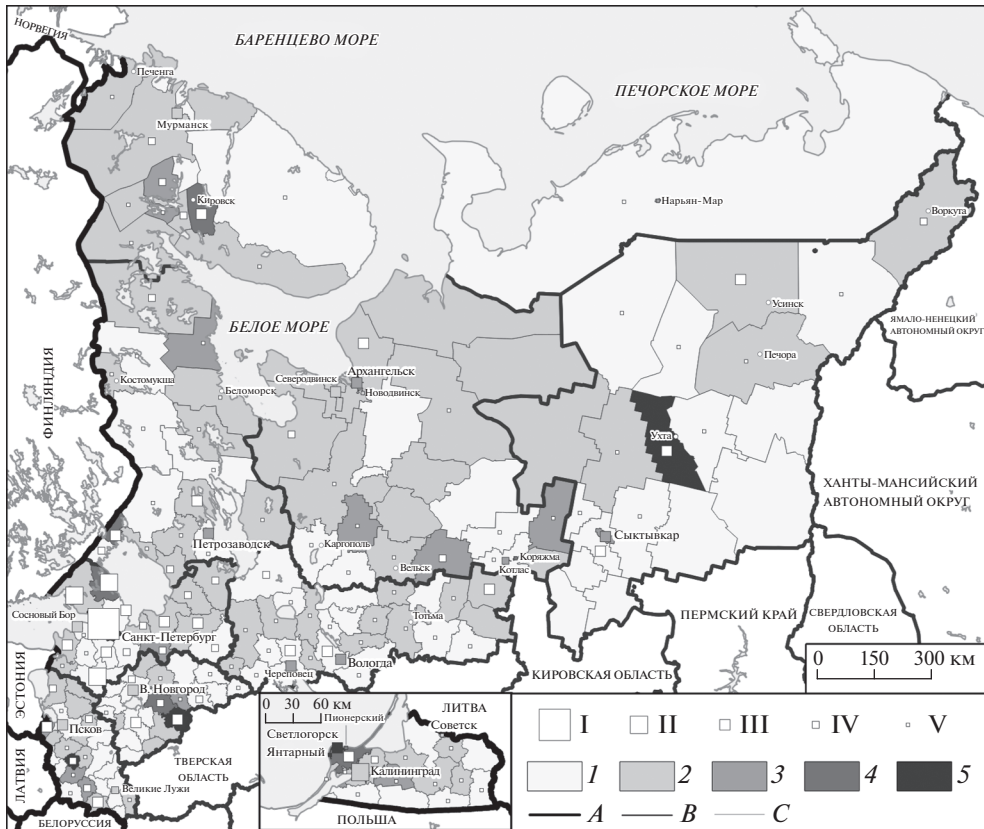


Рис. 1. Емкость гостинично-ресторанной инфраструктуры в 2021 г. Количество мест в заведениях общепита на 1 тыс. жителей (2020 г.): 1 – менее 30, 2 – 30–49, 3 – 50–69, 4 – 70–100, 5 – более 100. Количество мест в коллективных средствах размещения (тыс., 2021 г.): I – более 100, II – 5–15, III – 1–4, IV – 0.5–0.9, V – менее 0.5. Границы: *A* – государственные, *B* – субъектов РФ, *C* – муниципальных районов, муниципальных и городских округов.

Fig. 1. Capacity of hotel and restaurant infrastructure in 2021. The number of places in catering establishments per 1 thousand inhabitants (2020): 1—less than 30, 2—30–49, 3—50–69, 4—70–100, 5—more than 100. Number of places in collective accommodation facilities (thousand, 2021): I—more than 100, II—5–15, III—1–4, IV—0.5–0.9, V—less than 0.5. Borders: *A*—state, *B*—Russian Federation’s regions, *C*—municipal districts, municipal and urban okrugs.

кие значения турпотока объясняются особенностями местного туризма – он чаще имеет формат отдыха на природе (загородные базы отдыха). Наилучшие показатели демонстрируют некоторые районы с выраженной туристской специализацией и небольшой численностью населения, например, Пушкиногорский район (Псковская обл.), Приозерский район (Ленинградская обл.), Сортавальский район (Республика Карелия), Кировск (Мурманская обл.), Светлогорск и Зеленоградский район (Калининградская обл.) и др.

Очевидно, что лидерами по насыщенности гостиничной инфраструктурой являются крупные города – региональные центры. Среди других районов высокой обеспеченностью отличаются Печорский и Невельский районы (Псковская обл.), Старорусский и Валдайский районы (Новгородская обл.), Кондопожский район (Республика

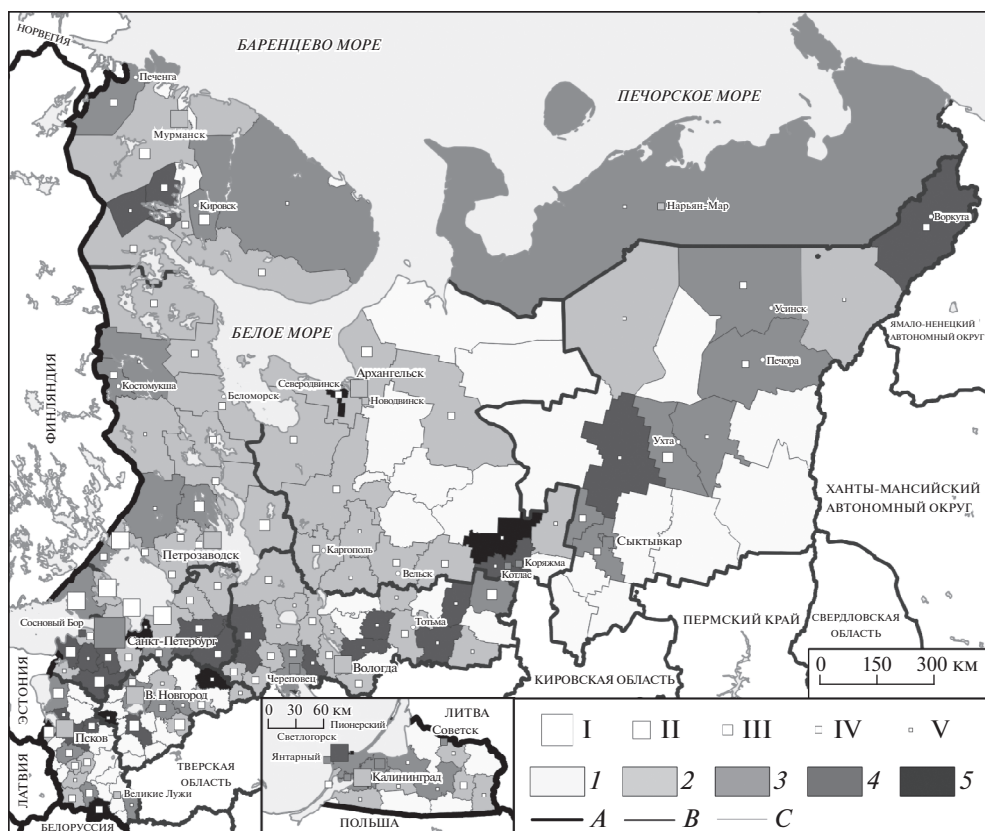


Рис. 2. Туристский поток на основе гостиничной статистики и средняя продолжительность пребывания в 2021 г. Средняя продолжительность пребывания, ночевки на 1 туриста (2021 г.): 1 – нет данных, 2 – менее 3, 3 – 3–5, 4 – 6–12, 5 – более 12. Туристский поток, количество размещенных лиц в КСР (тыс., 2021 г.): I – более 4000, II – 90–500, III – 30–89, IV – 5–29, V – менее 5. Границы: А – государственные, В – субъектов РФ, С – муниципальных районов, муниципальных и городских округов.

Fig. 2. Tourist flow based on hotel statistics and average length of stay in 2021. Average length of stay, overnight stays per 1 tourist (2021): 1 – no data, 2 – less than 3, 3 – 3–5, 4 – 6–12, 5 – more than 12. Tourist flow, number of persons accommodated in the collective accommodation establishments (thousand, 2021): I – more than 4000, II – 90–500, III – 30–89, IV – 5–29, V – less than 5. Borders: A – state, B – Russian Federation's regions, C – municipal districts, municipal and urban okrugs.

Карелия) и ряд др. Большинство районов Ленинградской области также имеют большую гостиничную емкость, так как обслуживают крупный турпоток из С.-Петербурга, ориентированный в основном на загородный отдых.

На третьем этапе исследования были рассмотрены такие показатели, как величина туристского потока в муниципальных образованиях регионов СЗФО на основе гостиничной статистики, а также средняя продолжительность пребывания в 2021 г. (рис. 2).

Самый большой турпоток наблюдается в С.-Петербурге – крупнейшем туристском центре международного масштаба на Северо-Западе. Наибольшее количество районов со значительной величиной турпотока (более 30 тыс.) сосредоточено вокруг С.-Петербурга. В его зону влияния, помимо западной и центральной частей Ленин-

градской области, попадают Гдовский (Псковская обл.) и Сортавальский (Республика Карелия) районы. В остальных регионах, как правило, выделяется от двух до четырех наиболее значимых туристских центров.

На представленной карте можно увидеть несколько лакун – районов, где гостиничная инфраструктура отсутствует или присутствует в незначительном количестве, которое не попадает в статистическое наблюдение. Это практически все районы на границе Псковской и Новгородской областей, российско-латвийское приграничье, центральная и северо-восточная часть Архангельской области и южная часть Республики Коми. В основном это периферийные сельские районы с редкой дорожной сетью.

Высокая средняя продолжительность пребывания туристов или отдыхающих (более 12 дней) характерна для районов, где расположены санатории и подобные лечебно-оздоровительные учреждения, также относящиеся к КСР. Выше среднего продолжительность пребывания в некоторых районах Ленинградской области и сопредельных с ней, так как на загородных базах отдыха часто снимается дом на неделю или близкий по протяженности срок, что отражается в статистике. Также повышенными значениями отличаются некоторые районы Севера, что связано, вероятно, с проживанием вахтовых рабочих.

На четвертом этапе работы была рассчитана туристская нагрузка (на 1 тыс. жителей) в муниципальных образованиях СЗФО (рис. 3).

Лидерами по туристской нагрузке являются следующие районы: Новоржевский (Псковская обл.), Волховский (Ленинградская обл.), Сортавальский, Пудожский и Беломорский (Республика Карелия), Вельский (Архангельская обл.). В целом можно заметить, что большинство районов Ленинградской области, несмотря на большую величину турпотока, не отличаются высокой туристской нагрузкой, а в крупных городах она более значительная, но ниже, чем в перечисленных выше районах.

На заключительном этапе исследования была разработана классификация районов СЗФО по объему турпотока и степени развитости инфраструктуры HoReCa (рис. 4).

ОБСУЖДЕНИЕ

Наиболее наглядно влияние пандемии COVID-19 на внутренний туризм в регионах России можно проследить, опираясь на статистику по состоянию туристской инфраструктуры и изменению величины турпотоков. Но таких работ в настоящее время проводится достаточно мало. В ходе исследования были отобраны шесть показателей, характеризующих объем туристского потока и степень развитости гостинично-ресторанной инфраструктуры HoReCa в 2021 г. Муниципальные образования Северо-Западного федерального округа были распределены по трем основным группам, отражающим высокий, средний и низкий уровень развития туристской сферы.

В районах и городах с наибольшим турпотоком, как правило, высокий уровень развития имеет также инфраструктура HoReCa (см. рис. 4). Исключение составляют Выборгский и Всеволожский районы Ленинградской области, где из-за близости к С.-Петербургу сфера общественного питания развита заметно хуже. В районах со средним турпотоком хуже развита инфраструктура HoReCa в пригородах крупных городов (С.-Петербург, Вологда, Череповец), лучше – в наиболее привлекательных для туристов районах (Гдовский, Пушкиногорский, Валдайский, Волховский, Пудожский, Беломорский районы).

В районах с небольшим турпотоком высокоразвитая инфраструктура HoReCa встречается редко: это или граничащие с более посещаемыми районами (Янтарный в Калининградской обл., Новоржевский район в Псковской обл.), или региональная столица (Нарьян-Мар). Наименее развитая инфраструктура HoReCa характерна для наиболее периферийных районов, либо для пригородов крупных городов. Районы со средней величиной турпотока и со среднеразвитой инфраструктурой HoReCa (в боль-

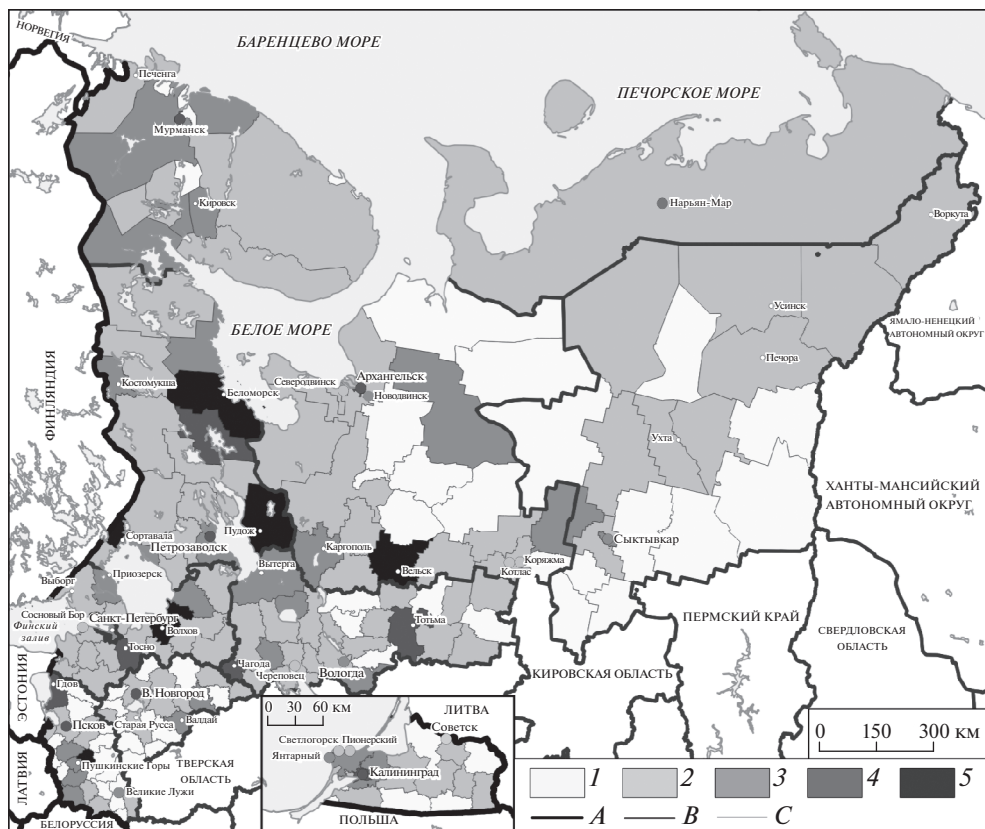


Рис. 3. Туристская нагрузка в расчете на 1 тыс. жителей в 2021 г. Туристская нагрузка, туристов на 1 тыс. жителей (2021 г.): 1 – нет данных, 2 – менее 30, 3 – 30–49, 4 – 50–70, 5 – более 70. Границы: А – государственные, В – субъектов РФ, С – муниципальных районов, муниципальных и городских округов.

Fig. 3. Tourist load per 1 thousand inhabitants in 2021. Tourist load, tourists per 1 thousand inhabitants (2021): 1—no data, 2—less than 30, 3—30–49, 4—50–70, 5—more than 70. Borders: А—state, В—Russian Federation's regions, С—municipal districts, municipal and urban okrugs.

шинстве случаев за счет общепита) встречаются во всех регионах (кроме Ненецкого АО) – обычно через них проходят какие-либо значимые межрегиональные автодороги.

Нужно учесть, что туристская статистика отражает ситуацию на второй год пандемии COVID-19. Однако внутренний турпоток в СЗФО, как показало исследование, в 2021 г. даже немного превзошел уровень допандемийного 2019 г., и потому выявленные пространственные различия в 2021 г. можно отнести также и к периоду до начала пандемии. На региональном уровне лидерами по росту внутреннего турпотока с 2019 по 2021 гг. в СЗФО стали (см. табл.): Калининградская область (+47%), Республика Карелия (+28%) и Мурманская область (+27%). Наиболее вероятной причиной роста внутреннего турпотока в Калининградской области в 2021 г. стала плохая погода на черноморских курортах. В Карелии турпоток вырос за счет продолжения развития туристско-рекреационного кластера в Северном Приладожье (с центром в Сортавальском районе).

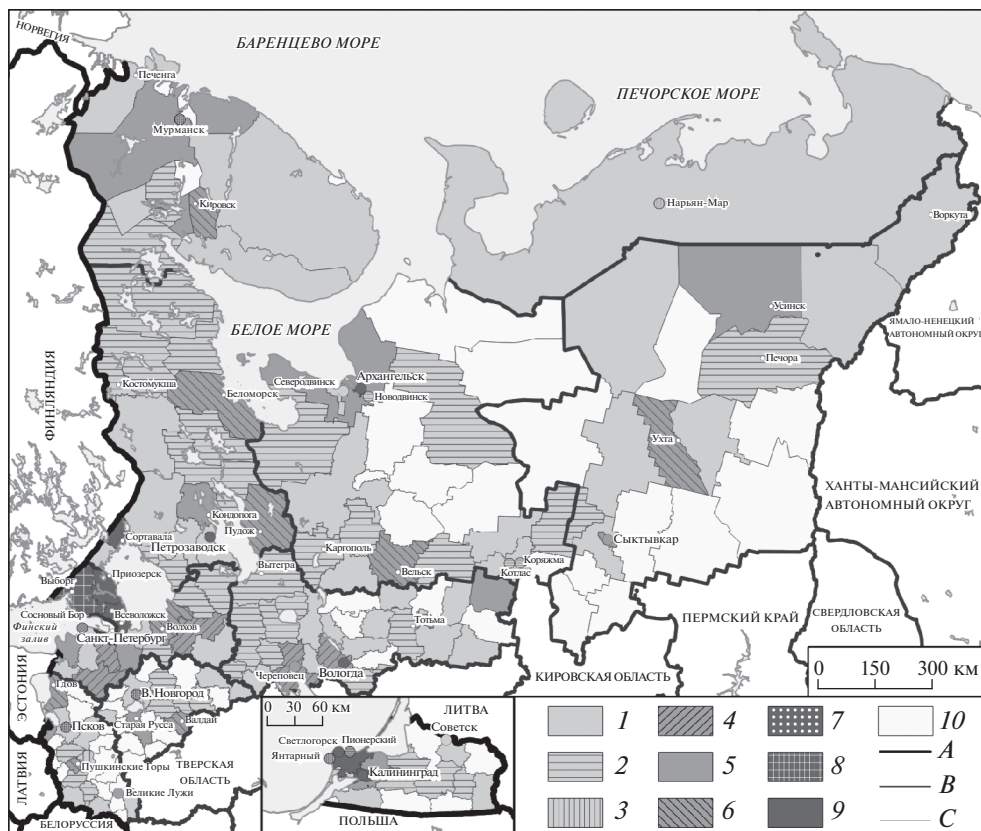


Рис. 4. Классификация районов по объему турпотока и степени развитости инфраструктуры HoReCa. Районы с турпотоком менее 20 тыс.: 1 – со слаборазвитой инфраструктурой HoReCa, 2 – со среднеразвитой инфраструктурой HoReCa, 3 – с наиболее развитой инфраструктурой HoReCa. Районы с турпотоком от 20 до 100 тыс.: 4 – со слаборазвитой инфраструктурой HoReCa, 5 – со среднеразвитой инфраструктурой HoReCa, 6 – с наиболее развитой инфраструктурой HoReCa. Районы с турпотоком более 100 тыс.: 7 – со слаборазвитой инфраструктурой HoReCa, 8 – со среднеразвитой инфраструктурой HoReCa, 9 – с наиболее развитой инфраструктурой HoReCa. 10 – неклассифицированные районы. Границы: А – государственные, В – субъектов РФ, С – муниципальных районов, муниципальных и городских округов.

Fig. 4. Classification of areas according to the volume of tourist flow and the degree of development of HoReCa infrastructure. Districts with a tourist flow of less than 20 thousand: 1—with an underdeveloped HoReCa infrastructure, 2—with a medium-developed HoReCa infrastructure, 3—with the most developed HoReCa infrastructure. Districts with a tourist flow from 20 to 100 thousand: 4—with an underdeveloped infrastructure of HoReCa, 5—with a medium-developed infrastructure of HoReCa, 6—with the most developed infrastructure of HoReCa. Districts with a tourist flow of more than 100 thousand: 7—with underdeveloped HoReCa infrastructure, 8—with medium-developed HoReCa infrastructure, 9—with the most developed HoReCa infrastructure. 10—unclassified areas. Borders: A—state, B—Russian Federation’s regions, C—municipal districts, municipal and urban okrugs.

Среди других субъектов СЗФО нужно отметить С.-Петербург и Ленинградскую область, где внутренний турпоток в 2021 г. также заметно превзошел уровень 2019 г. В остальных регионах СЗФО внутренний турпоток в 2021 г. или незначительно превысил уровень 2019 г., или же заметно подтянулся к нему после кризисного 2020 г. В ито-

ге внутренний туризм в СЗФО смог примерно на треть заместить въездной турпоток, сократившийся семикратно из-за ограничений в пересечении российской границы, связанные с пандемией COVID-19. Если в 2019 г. доля внутреннего турпотока в общем объеме туристского потока в СЗФО составляла 74.6%, то в 2021 г. она достигла 95.7%.

В проведенном исследовании впервые использована статистика прибытий и ночевок на уровне муниципальных образований, т.к. Росстат начал предоставлять ее на этом уровне только с 2021 г. Это позволило сравнивать по объему турпотока не только регионы страны, но и города и муниципальные районы. Одно из ограничений исследования было задано статистикой Росстата, который не предоставляет столько же данных, сколько зарубежная статистика по туризму. Второе ограничение связано с сеткой муниципальных районов, которая не дает возможности проследить, какие конкретно туристские дестинации являются наиболее привлекательными для туристов и отдыхающих.

Исследование показало, что, благодаря появлению официальной государственной статистики по туризму на уровне низовых административных единиц, могут быть расширены возможности российской географии туризма как научного направления. А именно, созданы предпосылки для развития географии туристских потоков, опирающейся на количественные методы исследования, в отличие от традиционной рекреационной географии, где господствует качественная оценка туристско-рекреационных ресурсов, современного состояния и перспектив развития туризма и рекреации в отдельных регионах России.

ЗАКЛЮЧЕНИЕ

В 2020 г. из-за пандемии COVID-19 произошло сокращение на 40% туристского потока в регионах Северо-Западного федерального округа. Однако внутренний турпоток уменьшился в намного меньшей степени (на 24.3%), в то время как въездной турпоток сократился в 7 раз. В 2021 г. произошел почти полуторакратный рост внутреннего турпотока в СЗФО, что позволило ему более чем на треть заместить сокращение въездного турпотока в первый год пандемии. Хотя по общему объему турпотока федеральный округ не вышел на допандемийный уровень (сокращение составило 13.6%), внутренний турпоток в 2021 г. на 10.9% превзошел уровень 2019 г. При этом, если в 2019 г. доля внутреннего турпотока в общем объеме туристского потока в СЗФО составляла 74.6%, то в 2021 г. она достигла 95.7%.

По сравнению с другими федеральными округами в 2021 г. СЗФО показал лучшую среди федеральных округов России динамику по приросту внутреннего турпотока относительно 2019 г. Основной вклад в этот прирост обеспечили С.-Петербург и Ленинградская область, Калининградская область и Республика Карелия. При этом, по объему сокращения иностранного турпотока СЗФО занимает второе место среди федеральных округов страны (в абсолютном выражении его опережает Центральный федеральный округ, а в относительном – Дальневосточный).

В результате проведенного исследования муниципальные образования Северо-Западного федерального округа по степени развитости туристской инфраструктуры и размеру турпотока в 2021 г. были распределены по трем основным группам. Картографический анализ, сопровождающий разработку классификации муниципальных районов по статистике Росстата, позволил увидеть внутрорегиональные различия по величине турпотока и развитости туристской инфраструктуры, которые не прослеживаются при анализе туристской статистики на региональном уровне.

В частности, в ходе исследования были выявлены туристские аномалии – районы, где объем турпотока не соответствует степени развития имеющейся гостинично-ресторанной инфраструктуры. Например, в Ленинградской области многие районы характеризуются недостаточным развитием общепита, а в Псковской области при сте-

пени развития гостинично-ресторанной инфраструктуры выше среднего во многих районах — недостаточным турпотоком. Результаты проведенного исследования могут быть использованы при планировании развития туризма.

СПИСОК ЛИТЕРАТУРЫ

1. *Августенок К.Ю.* Проблемы развития гастрокультурного туризма в Республике Карелия // Вестник современных исследований. 2018. № 5.3 (20). С. 323–326.
2. *Андреева М.В., Крюкова И.В.* Проблемы и перспективы развития сельского туризма в Вологодской области // Вестник университета. 2020. № 11. С. 67–73. <https://doi.org/10.26425/1816-4277-2020-11-67-73>
3. База данных показателей муниципальных образований. Росстат. URL: https://www.gks.ru/free_doc/new_site/bd_munst/munst.htm (дата обращения: 25.07.2022).
4. *Балабейкина О.А., Гаврилова К.С., Кузнецова Ю.А.* Религиозный туризм как составляющая брендинга Архангельской области // Север и рынок: формирование экономического порядка. 2021. № 3 (73). С. 118–128. <https://doi.org/10.37614/2220-802X.3.2021.73.008>
5. *Васильева Д.Э., Красильникова И.Н.* Геологические и геоморфологические памятники природы Псковской области как объекты туризма и рекреации // Вестник Псковского государственного университета. Серия: Естественные и физико-математические науки. 2020. № 16. С. 49–54.
6. *Величкина А.В.* Проблемы развития туристской инфраструктуры региона (на примере Вологодской области) // Проблемы развития территории. 2013. № 4 (66). С. 40–48.
7. Виды туризма и география турпотоков в зеркале пандемии COVID-19 / Под ред. А.Г. Манакова. Псков: Псковский государственный университет, 2022. 214 с.
8. *Воеводская К.В., Мышлайцева С.Э.* Приоритетные виды туризма в Республике Коми // География и туризм. 2020. № 2. С. 78–82.
9. *Давыдова С.Г., Дружнова М.П.* Динамика развития туризма в муниципальных образованиях Новгородской области // Вестник Новгородского филиала РАНХиГС. 2016. Т. 5. № 2–2 (6). С. 9–19.
10. *Дементьев В.С., Баженова Т.С.* Динамика туристского потока в регионах Северо-Западного федерального округа в условиях COVID-19 // Вестник Псковского государственного университета. Серия: Естественные и физико-математические науки. 2022. Т. 15. № 1. С. 3–11.
11. *Дмитрук Н.Г.* О развитии сельского туризма в муниципальных районах Новгородской области // Вестник Новгородского филиала РАНХиГС. 2018. Т. 7. № 1–1 (9). С. 116–124.
12. *Жагина С.Н., Светлосанов В.А., Низовцев В.А., Пахомова О.М.* Развитие и перспективы экологического туризма в Мурманской области и его связь с устойчивым развитием региона // Экологические системы и приборы. 2022. № 3. С. 3–8. <https://doi.org/10.25791/esip.3.2022.1287>
13. *Кондратьева С.В.* Вовлеченность региона в интеграционные процессы: проекты туризма (карельская практика) // Псковский регионологический журнал. 2021. № 1 (45). С. 62–76. <https://doi.org/10.37490/S221979310013150-8>
14. *Кондратьева С.В.* Программа приграничного сотрудничества как инструмент развития регионального туризма: опыт Республики Карелия // Псковский регионологический журнал. 2020. № 4 (44). С. 119–127. <https://doi.org/10.37490/S221979310010617-1>
15. *Кондратьева С.В.* Развитие туризма в регионах Европейского Севера // Арктика и Север. 2022. № 47. С. 164–187.
16. *Костюченко В.В., Костюченко М.О., Астанин Д.М.* Перспективы развития сельского туризма Вологодской области // Международный научно-исследовательский журнал. 2022. № 2–1 (116). С. 152–155. <https://doi.org/10.23670/IRJ.2022.116.2.025>
17. *Лаврова Т.А.* Анализ экономического состояния индустрии туризма Российской Федерации в условиях распространения COVID-19 // Вестник национальной академии туризма. 2020. № 4. С. 10–13.
18. *Лебедева Ю.А.* Организация мониторинга качества туристских услуг на муниципальном уровне. Чебоксары: ИД “Среда”, 2020. 132 с.
19. *Леонидова Е.Г.* Туризм в России в условиях COVID-19: оценка экономического эффекта от стимулирования спроса для страны и регионов // Экономические и социальные перемены: факты, тенденции, прогноз. 2021. Т. 14. № 2. С. 59–74. <https://doi.org/10.15838/esc.2021.2.74.4>
20. *Манаков А.Г., Голомидова Е.С., Иванов И.А.* Оценка величины туристского потока в пределах трансграничных туристско-рекреационных регионов на Северо-Западном побережье России // Известия Русского географического общества. 2019. Т. 151. № 5. С. 18–31. <https://doi.org/10.31857/S0869-6071151518-31>

21. Манаков А.Г., Иванов И.А. Динамика туристского обмена России с соседними странами Северной Европы в 2004–2018 гг. // Псковский регионологический журнал. 2019. № 3 (39). С. 128–144.
22. Полухина А.Н. Анализ современного состояния внутреннего туризма в регионах России в период пандемии (по итогам исследования 2022 г.) // Инновационное развитие экономики. 2022. № 1–2 (67–68). С. 175–181.
<https://doi.org/10.51832/2223798420221-2175>
23. Потапов И.А. Возможности развития железнодорожного туризма в Архангельской области для отдыха выходного дня // Сервис в России и за рубежом. 2020. Т. 14. № 2 (89). С. 126–137.
<https://doi.org/10.24411/1995-042X-2020-10211>
24. Степанова С.В. Развитие туризма в приграничье: преимущества или ограничения? (Карельская практика) // Балтийский регион. 2019. Т. 11. № 2. С. 94–111.
<https://doi.org/10.5922/2079-8555-2019-2-6>
25. Степанова С.В. Территориальные диспропорции размещения инфраструктуры туризма в Республике Карелия // Известия Дальневосточного федерального университета. Экономика и управление. 2019. № 3 (91). С. 89–97.
<https://doi.org/10.24866/2311-2271/2019-3/89-97>
26. Теренина Н.К., Хохрин А.Г. Возможности развития этнографического туризма в Псковской области как приграничном регионе // Вестник Псковского государственного университета. Серия: Естественные и физико-математические науки. 2019. № 14. С. 47–54.
27. Чингина Е.Н. Особенности развития конного туризма в Карелии // Вопросы педагогики. 2022. № 2–2. С. 210–213.
28. Янкевич Ю.Г. Направления развития экологического туризма в Санкт-Петербурге на современном этапе // XXV юбилейные Царскосельские чтения. Материалы международной научной конференции / Под общей редакцией С.Г. Еремеева. СПб.,: ЛГУ им. А.С. Пушкина, 2021. С. 205–210.
29. Altuntas F., Gok M.S. The effect of COVID-19 pandemic on domestic tourism: A DEMATEL method analysis on quarantine decisions // International Journal of Hospitality Management. 2021. 92. doi: 10.1016/j.ijhm.2020.102719
30. Binbaşoğlu H. A shift in attitudes and priorities of Turkish domestic tourists as a result of the COVID-19 pandemic // Studia Periegetica. 2022. No. 1 (37). P. 87–106.
<https://doi.org/10.5604/01.3001.0015.8580>
31. Hussain A., Fusté-Forné F. Post-Pandemic Recovery: A Case of Domestic Tourism in Akaroa (South Island, New Zealand) // World. 2021. No. 2(1). P. 127–138.
<https://doi.org/10.3390/world2010009>
32. Ivanov I.A., Golomidova E.S., Terenina N.K. Influence of the COVID-19 Pandemic on the Change in Volume and Spatial Structure of the Tourist Flow in Finland and Estonia in 2020 // Regional Research of Russia. 2021. V. 11. № 3. P. 361–366.
<https://doi.org/10.1134/S2079970521030059>
33. Kapil Gurung. The outbreak of COVID-19 and its impact in South Korea's Tourism: A hope in Domestic Tourism // Journal of Applied Sciences in Travel and Hospitality. 2021. V. 4. № 1. P. 1–8.
<https://doi.org/10.31940/jasth.v4i1.2332>
34. Reitano A., Fazio M., Schirripa Spagnolo F., Karanasios N. COVID-19 Impact on the Tourism Industry: Short Holidays within National Borders // Symphonia Emerging Issues in Management. 2021. № 2. P. 85–98.
<https://doi.org/10.4468/2021.2.08reitano.fazio.schirripa.karanasios>
35. Stepanova S.V. The Northern Ladoga region as a prospective tourist destination in the Russian-Finnish borderland: Historical, cultural, ecological and economic aspects // Geographia Polonica. 2019. V. 92. Is. 4. P. 409–428.
<https://doi.org/10.7163/Gpol.0156>

Domestic Tourism in the NWF Municipalities: Statistical Estimations and the Impact of the COVID-19 Pandemic

I. A. Ivanov¹*, T. V. Vasilyeva¹, I. N. Krasilnikova¹***, and A. G. Manakov¹******

¹*Pskov State University, Pskov, Russia*

**E-mail: ii60@bk.ru*

***E-mail: tatyana_korotche@mail.ru*

****E-mail: mulia777@mail.ru*

*****E-mail: region-psk@yandex.ru*

In the geography of tourism, a direction of research on the study of the dynamics and direction of tourist flows is currently rapidly developing, which is based on official statistics at the level of states, regions and lower administrative units. In 2022, Rosstat for the first time pro-

vided statistics on arrivals and overnight stays in the municipalities of the country, which allowed the authors of the article to classify them according to these indicators for 2021 in the Northwestern Federal District. The classification of municipalities was based on six indicators characterizing the volume of the tourist flow and the degree of development of the hotel and restaurant infrastructure. Due to the COVID-19 pandemic, the Northwestern Federal District experienced a significant reduction in tourist flow in 2020. However, against the backdrop of a seven-fold decrease in inbound tourist flow, domestic tourist flow decreased only by a quarter. At the same time, already in 2021, the federal district saw an almost 1.5-fold increase in domestic tourist flow, which allowed it to replace the decrease in inbound tourist flow in the first year of the pandemic by more than a third. The cartographic analysis accompanying the development of the classification of municipal districts made it possible to see intra-regional differences in the size of the tourist flow and the development of tourist infrastructure, which are not traced when analyzing tourism statistics at the regional level. Thus, in the course of the study, a number of tourist anomalies within the regions were identified, when the volume of the tourist flow does not correspond to the degree of development of the existing hotel and restaurant infrastructure. The results of the study can be used in planning the development of tourism.

Keywords: COVID-19, volume of tourist flow, domestic tourism, hotel and restaurant infrastructure, collective accommodation facilities

REFERENCES

1. Avgustenok K.Yu. Problemy razvitiya gastrokul'turnogo turizma v Respublike Kareliya // Vestnik sovremennykh issledovaniy. 2018. № 5.3 (20). S. 323–326.
2. Andreeva M.V., Kryukova I.V. Problemy i perspektivy razvitiya sel'skogo turizma v Vologodskoj oblasti // Vestnik universiteta. 2020. № 11. S. 67–73. <https://doi.org/10.26425/1816-4277-2020-11-67-73>
3. Baza dannykh pokazatelej municipal'nykh obrazovaniy. Rosstat. URL: https://www.gks.ru/free_doc/new_site/bd_munst/munst.htm (data obrashheniya: 25.07.2022).
4. Balabejkina O.A., Gavrilova K.S., Kuznecova Yu.A. Religioznyy turizm kak sostavlyayushhaya brendinga Arxangel'skoj oblasti // Sever i rynek: formirovanie ekonomicheskogo poryadka. 2021. № 3 (73). S. 118–128. <https://doi.org/10.37614/2220-802X.3.2021.73.008>
5. Vasil'eva D.E., Krasil'nikova I.N. Geologicheskie i geomorfologicheskie pamyatniki prirody Pskovskoy oblasti kak ob'ekty turizma i rekreacii // Vestnik Pskovskogo gosudarstvennogo universiteta. Seriya: Estestvennye i fiziko-matematicheskie nauki. 2020. № 16. S. 49–54.
6. Velichkina A.V. Problemy razvitiya turistskoj infrastruktury regiona (na primere Vologodskoj oblasti) // Problemy razvitiya territorii. 2013. № 4 (66). S. 40–48.
7. Vidy turizma i geografiya turpotokov v zerkale pandemii COVID-19 / Pod red. A.G. Manakova. Pskov: Pskovskij gosudarstvennyy universitet, 2022. 214 s.
8. Voevodskaya K.V., Myshlyavceva S.E. Prioritetnye vidy turizma v Respublike Komi // Geografiya i turizm. 2020. № 2. S. 78–82.
9. Davydova S.G., Druzhnova M.P. Dinamika razvitiya turizma v municipal'nykh obrazovaniyakh Novgorodskoj oblasti // Vestnik Novgorodskogo filiala RANXiGS. 2016. T. 5. № 2–2 (6). S. 9–19.
10. Dement'ev V.S., Bazhenova T.S. Dinamika turistskogo potoka v regionax Severo-Zapadnogo federal'nogo okruga v usloviyax COVID-19 // Vestnik Pskovskogo gosudarstvennogo universiteta. Seriya: Estestvennye i fiziko-matematicheskie nauki. 2022. T. 15. № 1. S. 3–11.
11. Dmitruk N.G. O razvitii sel'skogo turizma v municipal'nykh rajonax Novgorodskoj oblasti // Vestnik Novgorodskogo filiala RANXiGS. 2018. T. 7. № 1–1 (9). S. 116–124.
12. Zhagina S.N., Svetlosanov V.A., Nizovcev V.A., Paxomova O.M. Razvitie i perspektivy ekologicheskogo turizma v Murmanskoy oblasti i ego svyaz' s ustojchivym razvitiem regiona // Ekologicheskie sistemy i pribory. 2022. № 3. S. 3–8. doi: 10.25791/esip.3.2022.1287
13. Kondrat'eva S.V. Vovlechenost' regiona v integracionnye processy: proekty turizma (karel'skaya praktika) // Pskovskij regionologicheskij zhurnal. 2021. № 1 (45). S. 62–76. doi: 10.37490/S221979310013150-8
14. Kondrat'eva S.V. Programma prigranichnogo sotrudnichestva kak instrument razvitiya regional'nogo turizma: opyt Respubliki Kareliya // Pskovskij regionologicheskij zhurnal. 2020. № 4 (44). S. 119–127. <https://doi.org/10.37490/S221979310010617-1>
15. Kondrat'eva S.V. Razvitie turizma v regionah Evropejskogo Severa // Arktika i Sever. 2022. № 47. S. 164–187.

16. Kostyuchenko V.V., Kostyuchenko M.O., Astanin D.M. Perspektivy razvitiya sel'skogo turizma Vologodskoj oblasti // *Mezhdunarodnyj nauchno-issledovatel'skij zhurnal*. 2022. № 2–1 (116). S. 152–155.
<https://doi.org/10.23670/IRJ.2022.116.2.025>
17. Lavrova T.A. Analiz ekonomicheskogo sostoyaniya industrii turizma Rossijskoj Federacii v usloviyax rasprostraneniya COVID-19 // *Vestnik nacional'noj akademii turizma*. 2020. № 4. S. 10–13.
18. Lebedeva Yu.A. Organizaciya monitoringa kachestva turistskix uslug na municipal'nom urovne. *Cheboksary: ID "Sreda"*, 2020. 132 s.
19. Leonidova E.G. Turizm v Rossii v usloviyax COVID-19: ocenka ekonomicheskogo effekta ot stimulirovaniya sprosya dlya strany i regionov // *Ekonomicheskie i social'nye peremeny: fakty, tendencii, prognoz*. 2021. T. 14. № 2. S. 59–74.
<https://doi.org/10.15838/esc.2021.2.74.4>
20. Manakov A.G., Golomidova E.S., Ivanov I.A. Ocenka velichiny turistskogo potoka v predelax transgranichnyh turistsko-rekreacionnyh regionov na Severo-Zapadnom porubezh'e Rossii // *Izvestiya Russkogo geograficheskogo obshhestva*. 2019. T. 151. № 5. S. 18–31.
<https://doi.org/10.31857/S0869-6071151518-31>
21. Manakov A.G., Ivanov I.A. Dinamika turistskogo obmena Rossii s sosednimi stranami Severnoy Evropy v 2004–2018 gg. // *Pskovskij regionologicheskij zhurnal*. 2019. № 3 (39). S. 128–144.
22. Poluxina A.N. Analiz sovremennogo sostoyaniya vnutrennego turizma v regionax Rossii v period pandemii (po itogam issledovaniya 2022 g.) // *Innovacionnoe razvitie ekonomiki*. 2022. № 1–2 (67–68). S. 175–181.
<https://doi.org/10.51832/2223798420221-2175>
23. Potapov I.A. Vozmozhnosti razvitiya zheleznodorozhnogo turizma v Arxangel'skoj oblasti dlya ot-dyxa vyhodnogo dnya // *Servis v Rossii i za rubezhom*. 2020. T. 14. № 2 (89). S. 126–137.
<https://doi.org/10.24411/1995-042X-2020-10211>
24. Stepanova S.V. Razvitie turizma v prigranich'e: preimushhestva ili ogranicheniya? (Karel'skaya praktika) // *Baltijskij region*. 2019. T. 11, № 2. S. 94–111.
<https://doi.org/10.5922/2079-8555-2019-2-6>
25. Stepanova S.V. Territorial'nye disproporcii razmeshheniya infrastruktury turizma v Respublike Kareliya // *Izvestiya Dal'nevostochnogo federal'nogo universiteta. Ekonomika i upravlenie*. 2019. № 3 (91). S. 89–97.
<https://doi.org/10.24866/2311-2271/2019-3/89-97>
26. Terenina N.K., Xoxrin A.G. Vozmozhnosti razvitiya etnograficheskogo turizma v Pskovskoj oblasti kak prigranichnom regione // *Vestnik Pskovskogo gosudarstvennogo universiteta. Seriya: Estestvennye i fiziko-matematicheskie nauki*. 2019. № 14. S. 47–54.
27. Chingina E.N. Osobennosti razvitiya konnogo turizma v Karelii // *Voprosy pedagogiki*. 2022. № 2–2. S. 210–213.
28. Yankevich Yu.G. Napravleniya razvitiya ekologicheskogo turizma v Sankt-Peterburge na sovremennom etape // *XXV yubilejnye Czarskosel'skie chteniya. Materialy mezhdunarodnoj nauchnoj konferencii / Pod obshhej redakciej S.G. Eremeeva*. SPb.: LGU im. A.S. Pushkina, 2021. S. 205–210.
29. Altuntas F., Gok M.S. The effect of COVID-19 pandemic on domestic tourism: A DEMATEL method analysis on quarantine decisions // *International Journal of Hospitality Management*. 2021. 92.
<https://doi.org/10.1016%2Fj.ijhm.2020.102719>
30. Binbaşoğlu H. A shift in attitudes and priorities of Turkish domestic tourists as a result of the COVID-19 pandemic // *Studia Periegetica*. 2022. № 1 (37). P. 87–106.
<https://doi.org/10.5604/01.3001.0015.8580>
31. Hussain A., Fusté-Forné F. Post-Pandemic Recovery: A Case of Domestic Tourism in Akarua (South Island, New Zealand) // *World*. 2021. № 2(1). P. 127–138.
<https://doi.org/10.3390/world2010009>
32. Ivanov I.A., Golomidova E.S., Terenina N.K. Influence of the COVID-19 Pandemic on the Change in Volume and Spatial Structure of the Tourist Flow in Finland and Estonia in 2020 // *Regional Research of Russia*. 2021. V. 11. № 3. P. 361–366.
<https://doi.org/10.1134/S2079970521030059>
33. Kamil Gurung. The outbreak of COVID-19 and its impact in South Korea's Tourism: A hope in Domestic Tourism // *Journal of Applied Sciences in Travel and Hospitality*. 2021. V. 4. № 1. P. 1–8.
<https://doi.org/10.31940/jasth.v4i1.2332>
34. Reitano A., Fazio M., Schirripa Spagnolo F., Karanasios N. COVID-19 Impact on the Tourism Industry: Short Holidays within National Borders // *Symphonya Emerging Issues in Management*. 2021. № 2. P. 85–98.
<https://doi.org/10.4468/2021.2.08reitano.fazio.schirripa.karanasios>
35. Stepanova S.V. The Northern Ladoga region as a prospective tourist destination in the Russian-Finnish borderland: Historical, cultural, ecological and economic aspects // *Geographia Polonica*. 2019. V. 92. Is. 4. P. 409–428.
<https://doi.org/10.7163/Gpol.0156>