

УДК 359.78-157.28

НОВЫЙ РОД И ПЯТЬ НОВЫХ ВИДОВ ВЫЕМЧАТОКРЫЛЫХ МОЛЕЙ ТРИБЫ GELECHIINI (LEPIDOPTERA, GELECHIIDAE, GELECHIINAE) ИЗ ЛАОСА И МАЛАЙЗИИ

© 2021 г. М. М. Омелько^а, *, Н. В. Омелько^а

^аФедеральный научный центр Биоразнообразия наземной биоты Восточной Азии ДВО РАН, Владивосток, 690022 Россия

*e-mail: mmomelko@mail.ru

Поступила в редакцию 23.12.2019 г.

После доработки 16.05.2020 г.

Принята к публикации 19.05.2020 г.

Из Центрального и Южного Лаоса и Малайзии описаны новый род выемчатокрылых молей *Anicula* gen. n. с типовым видом *Anicula tristificala* sp. n. и четыре новых вида из рода *Gelechia* Hübner: *G. festa* sp. n., *G. exigua* sp. n., *G. pallidula* sp. n., *G. gilva* sp. n.

Ключевые слова: Gelechiidae, Gelechiini, *Gelechia*, новый род, новые виды, Лаос, Малайзия, остров Борнео

DOI: 10.31857/S0044513421030089

В ходе исследований в 2013 и 2017 гг. в Лаосе и в 2018 г. в Малайзии на о-ве Борнео были собраны новые таксоны выемчатокрылых молей трибы Gelechiini (Lepidoptera, Gelechiidae, Gelechiinae). Бабочек собирали на свет ртутных газоразрядных ламп. В Лаосе исследования проводили с середины июня до середины июля и во второй половине ноября в провинции Вьентьян на территории туристического отеля Нам Лик (Nam Lik Eco-village) и в первой половине декабря в провинции Тямпасак на территории туристического отеля Тэд Фейн (Tad Fane Waterfall). В Малайзии материал собран в марте в парке Крокера (Crocker Range National Park) на территории курортного отеля Manis Manis Roftop of Borneo Resort и в окрестностях национального парка Мулу (Taman Negara Mulu).

Голотипы и паратипы новых видов находятся в научной коллекции Горнотаежной станции им. В.Л. Комарова – филиала Федерального научного центра Биоразнообразия наземной биоты Восточной Азии ДВО РАН.

Anicula M. Omelko et N. Omelko gen. n.

Типовой вид: *Anicula tristificala* M. Omelko et N. Omelko sp. n.

Диагноз (рис. 1a–1c; 2a–2c). По внешнему виду бабочек и строению гениталий новый род близок к палеарктическому роду *Psoricoptera* Stainton и роду *Namlika* M. Omelko et N. Omelko из Центрального Лаоса (Омелько М, Омелько Н.,

2019). Во всех трех родах нижнегубные щупики покрыты длинностебельчатыми чешуйками снизу среднего и сверху вершинного члеников, рисунок на передних крыльях имеет вид размытых пятен и полос, пучки приподнятых чешуек на переднем крыле более крупные вдоль заднего края, голени средних ног с воротничками из удлиненных чешуек; в гениталиях самцов кукуллусы узкие, лопастевидные или шиловидные, эдеагус с базальным отростком, в гениталиях самок основания передних апофизов соединены с остиальной воронкой. По гениталиям самца новый род хорошо отличается от родов *Psoricoptera* Stainton и *Namlika* M. Omelko et N. Omelko лопастевидными выростами по бокам ункуса, ковшеобразным медиальным склеритом гнатоса, формой дистальной части эдеагуса, по гениталиям самки – копулятивной сумкой без сигнума.

Описание. Приводится в описании *Anicula tristificala* M. Omelko et N. Omelko sp. n.

Видовой состав. Только типовой вид.

Распространение. Лаос.

Этимология. Название нового рода – латинское слово *anicula* (старушка) дано по общему виду невзрачно окрашенных бабочек.

Anicula tristificala M. Omelko et N. Omelko sp. n.

Материал. Голотип, самец: Лаос, провинция Вьентьян, туристический отель Нам Лик (Laos, Vientiane Prov., Nam Lik Eco-Village),



Рис. 1. *Anicula* gen. n., *Gelechia* Hübner: *a–c* – *Anicula tristificala* gen. n., sp. n. (*a* – самец, *b* – самка, *c* – голова и нижнегубной щупик); *d, e* – *G. festa* sp. n. (*d* – самец, *e* – самка); *f, g* – *G. exigua* sp. n., самец; *h* – *G. pallidula* sp. n., самка; *i–k* – *G. gilva* sp. n., самец.

03.07.2017 (M. Omelko). Паратипы: 2♀, там же, 19.11.2013, 18.06.2017 (M. Omelko).

Д и а г н о з. По внешнему виду бабочек и гениталиям новый вид ближе к видам рода *Psoricoptera* Stainton. От наиболее похожего *Psoricoptera gibbosella* (Zeller 1839) хорошо отличается буровато-желтой окраской передних крыльев, по гениталиям самца — ковшеобразным гнатосом, в гениталиях самки у нового вида отсутствует сигнум.

О п и с а н и е. Внешний вид (рис. 1a–1c). Длина переднего крыла 5.3–7.5 мм. Голова желтовато-буроватая с вкраплением буроватых чешуек, более интенсивным по бокам, или бока буроватые. Усики темно-бурые или бежевые с вкраплением темно-бурых чешуек. Базальный членик нижнегубных щупиков очень короткий, буровато-желтый с бурым затемнением; средний и вершинный членики широкие, вершинный членик едва короче среднего, средний членик с бородой из удлиненных чешуек снизу, вершинный членик покрыт удлиненными приподнятыми чешуйками сверху, оба членика буровато-желтые с широкими размытыми бурыми перевязями перед основанием и перед вершиной. Грудь сверху буровато-желтая с бурым затемнением. Передние крылья буровато-желтые с черновато-бурыми размытыми пятнами и полосами, затемняющими их. Пучки приподнятых чешуек хорошо развиты, вдоль заднего края крыла они заметно крупнее. Бахромка на переднем крыле из буроватых с бежевой вершиной кроющих чешуек и светло-дымчатых со светло-бежевой вершиной подстилающих. Заднее крыло светло-бежевое с темно-бежевыми жилками и бахромка бежевая. Вертлуги и бедра передних ног светло-бежевые с вкраплением черноватых чешуек, голени и лапки буровато-желтые с черновато-бурым затемнением; бедра средних ног светло-бежевые с черным затемнением, голени и лапки бежевые с черновато-бурым затемнением, на голених в средней части и на вершине воротнички из удлиненных чешуек бежевого цвета; бедра задних ног светло-бежевые с черноватым затемнением, голени и лапки бежевые с буроватым и черновато-бурым затемнением с внешней стороны, сверху голених щетка из волосковидных чешуек.

Гениталии самца (рис. 2a, 2b). Ункус большой, широкий, желобовидный, на вершине с тремя крупными зубцами; по бокам ункуса лопастевидные выросты, дистальные их части в виде большого зубцевидного выступа. Медиальный склерит гнатоса ковшеобразный, уплощенный с боков, к вершине раздвоенный. Кукуллусы узкие, в едва расширенной дистальной половине лопастевидные, на вершине закругленные. Перед серединой кукуллусов, с внутренней стороны, небольшой пластинчатый закругленный выступ, покрытый щетинками. Ветви саккулусов сравни-

тельно короткие, пальцевидные, дистальнее середины с крупным зубцевидным отростком, перед закругленной вершиной с небольшим зубчиком с внутренней стороны. Базальные отростки саккулусов срослись под эдеагусом в округлую лопасть. Эдеагус трубчатый, базальный отросток в форме прямоугольной пластинки, перед вершиной со склеротизацией в виде овальных пластинок, на косо обрезанной вершине зубцевидный выступ. Винкулум якоревидный, с длинным медиальным отростком и плавно суженными, в дистальной части тонкими, ветвями.

Гениталии самки (рис. 2c). Яйцеклад длинный. Анальные сосочки узкие, продолговатые. Длина задних апофизов более чем в 5 раз превышает длину передних. Основания передних апофизов соединены с остиальной воронкой, имеющей вид слабо склеротизированных вентральной и дорсальной округлых пластинок, прикрывающих остиум. Проток копулятивной сумки очень короткий, сразу переходит в узкую длинную копулятивную сумку.

Биология. Имаго собраны во второй половине декабря и во второй половине июня—первой декаде июля на лесном склоне невысокой сопки.

Распространение. Лаос.

Этимология. Название вида латинское слово *tristifcula* (несколько печальный, невеселый).

Род *Gelechia* Hübner [1825] в Юго-Восточной Азии известен по восьми видам, описанным из Шри-Ланки (Цейлона) и Индии (Walker, 1864; Meyrick, 1916–1935), и по двум видам с о-ва Борнео (Walker, 1864; Meyrick, 1926). *Gelechia exoposita* (Meyrick 1926) с о-ва Борнео, проиллюстрированная Кларком (Clarke, 1969), по гениталиям сходна с дальневосточными видами *Gelechia teleiodella* Omelko 1986 и *G. sirotina* Omelko 1986 (Омелько, 1986, 1999) и тремя видами, описанными в этой работе.

Gelechia festa M. Omelko et N. Omelko sp. n.

Материал. Голотип, самец: Лаос, провинция Чампасак, туристический отель Tad Fane Waterfall (Laos, Champasak Prov., Tad Fane Waterfall), 10.12.2013 (M. Omelko). Паратип: 1♀, там же, 09.12.2013 (M. Omelko).

Диагноз. По гениталиям самки (форме остиальной воронки и сигнума копулятивной сумки) новый вид близок к *G. exoposita*, описанному с горы Мурунду (Mugund) о-ва Борнео с высоты 2100 м над ур. м. (Clarke, 1969). От *G. exoposita* новый вид хорошо отличается сизовато-зеленоватыми размытыми мазками на беловатом фоне передних крыльев и рисунком из черных пятен и полос; в гениталиях самки нового вида нет склеротизированного антрума. По гениталиям новый

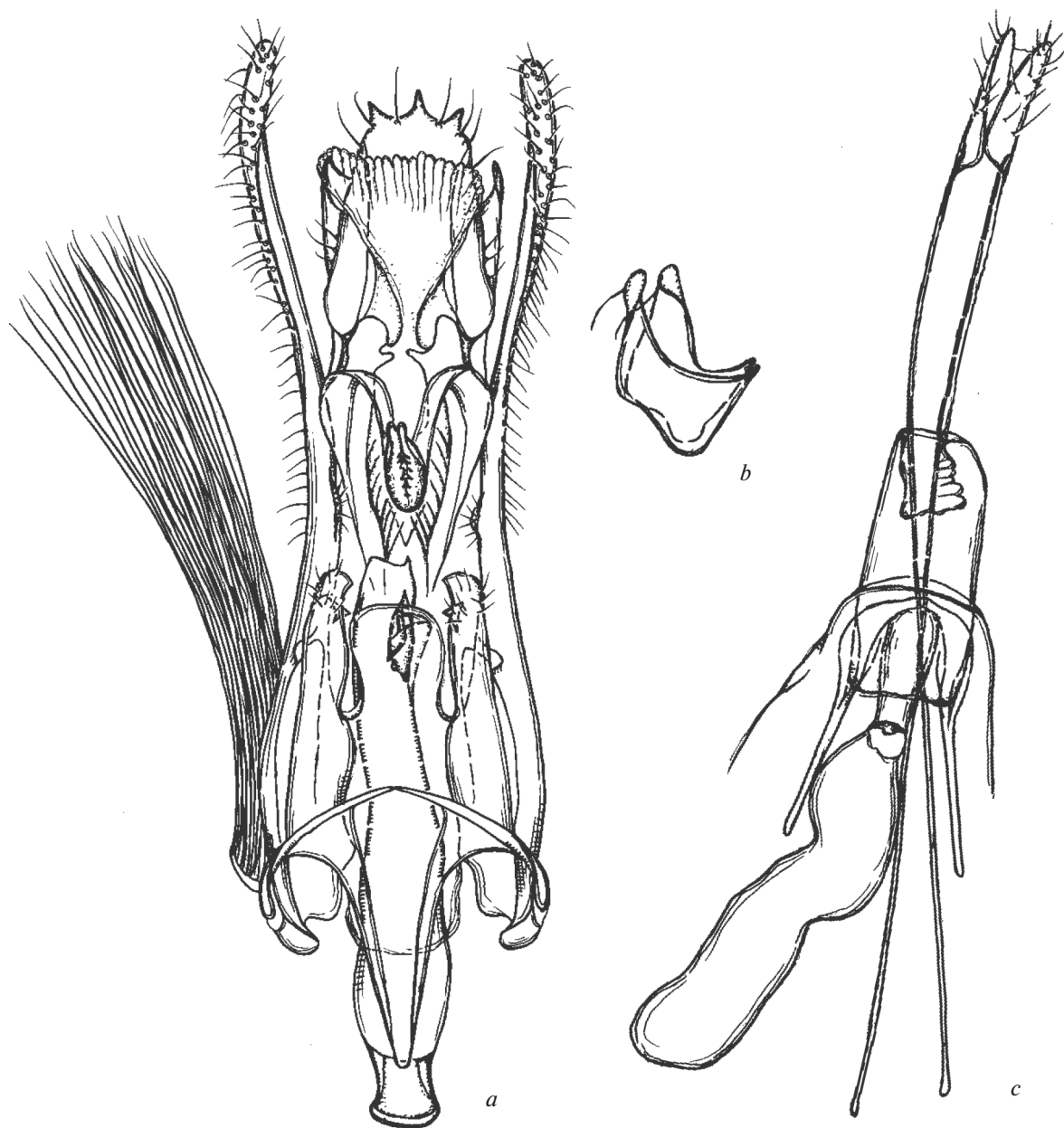


Рис. 2. *Anicula tristificala* sp. n., гениталии (a, b — самец, общий вид и медиальный склерит гнатоса, c — самка).

вид схож и с дальневосточным видом *G. teleiodella*. У обоих видов в гениталиях самцов трапезиевидный ункус, узколопастные кукуллусы и пальцевидные ветви саккулусов вальв, лопастевидный базальный отросток эдеагуса; в гениталиях самок от основания остиальной воронки к заднему краю 8-го сегмента тянутся два узких желобовидных тяжа.

О п и с а н и е. Внешний вид (рис. 1d, 1e). Длина переднего крыла 5.0–5.5 мм. Лоб белый, темя голубовато-белое. Базальный членик усиков бе-

ловатый или светло-дымчатый с бурым затемнением; жгутик в основании черноватый, далее к вершине в чередующихся колечках — широких беловатых и узких черноватых или бурых. Базальный членик нижнегубных щупиков черный; средний членик снизу с бородой из удлиненных чешуек, белый, с внешней стороны с черным основанием и черным пятном дистальнее середины; вершинный членик у самца белый с черным колечком перед основанием и широким черным колечком перед вершиной, у самки белый в прок-

симальной части и черный с белой вершиной в дистальной. Грудь сверху беловатая, у самца с голубоватым оттенком. Общий фон переднего крыла беловатый с крупными сизовато-зеленоватыми с бледно-бежевым оттенком размытыми пятнами и мазками. В базальной части крыла два костальных и одно медиальное маленькие черные пятна, перед серединой крыла косая поперечная черная перевязь, дистальнее перевязи два костальных черных пятна — небольшое в средней части крыла и более крупное перед вершинной частью. Вдоль костального и внешнего краев вершинной части крыла ряд черных точек. Бахромка на переднем крыле из кроющих беловатых с черной вершиной чешуек и светло-бежевых подстиляющих. На крыле хорошо выражены пучки приподнятых чешуек. Заднее крыло и бахромка светло-бежевые у самца и бежевые у самки, жилки более темные. Вертлуги передних ног беловатые, с внешней стороны с черновато-бурым размытым пятном ближе к основанию, бедра, голени и лапки черноватые; средние ноги беловатые с черновато-бурыми перевязями на голенях и лапках; задние ноги светло-песочные, у самца с буроватым затемнением на вершинах голеней и лапках с внешней стороны, у самки с бурым затемнением на голенях и лапках, сверху и снизу голеней щетка из волосковидных чешуек.

Гениталии самца (рис. 3a–3c). Ункус желобовидный, в проекции снизу в форме равнобедренной трапеции. Медиальный склерит гнатоса крюковидный, изогнутый ближе к основанию, его вершинная часть слегка утолщенная, вершина притупленная. Кукуллусы узкие, дистально имеют вид продолговатой лопасти, изогнутой вверх и медиально к заостренной вершине. Ветви саккулусов пальцевидные, их дистальные части ланцетовидные, к округлой вершине слабо изогнутые вниз. Эдеагус трубчатый, в суженной средней части слабо изогнутый дуговидно; проксимальная часть овальная, с лопастевидным базальным отростком; дистальная часть округлая, к вершине вытянутая в небольшой пальцевидный отросток. Винкулум с длинным краниальным отростком и сравнительно широкими ветвями.

Гениталии самки (рис. 4a). Остиальная воронка большая, в проекции снизу прямоугольная, дистальные части передних апофизов не сросшиеся с остиальной воронкой, короткие, заостренные. От основания остиальной воронки к заднему краю 8-го сегмента параллельно тянутся два узких желобовидных склеротизированных тяжа. Проток копулятивной сумки сравнительно короткий, его длина составляет 3/4 длины копулятивной сумки. Копулятивная сумка большая, овальная, сигнум в ее средней части, ромбовидный, с длинными, по краям зубчатыми, крыло-видными лопастями.

Биология. Имаго собраны в первой декаде декабря на высоте 1000 м над ур. м. на лесном склоне.

Распространение. Лаос.

Этимология. Название вида латинское слово *festa* (праздничный, радостный) дано по рядной окраске бабочек.

Gelechia exigua M. Omelko et N. Omelko sp. n.

Материал. Голотип, самец: Лаос, провинция Вьентьян, туристический отель Нам Лик (Laos, Vientiane Prov., Nam Lik Eco-Village), 25.06.2017 (M. Omelko).

Диагноз. Близок к описанному выше виду *G. festa* sp. n. Внешне отличается от него общим фоном переднего крыла без сизовато-зеленых размытых пятен и мазков, перед серединой крыла нет черноватой поперечной перевязи. В гениталиях самца, в отличие от *G. festa* sp. n., ункус на вершине с медиальной выемкой, гнатос дистально не утолщенный, вершина кукуллусов заостренная, а не остроконечная.

Описание. Внешний вид (рис. 1f, 1g). Длина переднего крыла 4.0 мм. Голова беловатая. Базальный членик усиков беловатый с темно-дымчатым затемнением; жгутик в основании темно-дымчатый, далее к вершине в чередующихся беловатых и темно-дымчатых колечках. Базальный членик нижнегубных щупиков грязно-бурый, средний членик с бородой из удлиненных чешуек снизу, беловатый с грязно-бурой базальной частью и грязно-бурым пятном перед вершиной; вершинный членик едва длиннее среднего, беловатый, с вкраплением буроватых чешуек перед основанием и перед вершиной. Грудь и переднее крыло беловатые, на крыле 5 небольших костальных буроватых пятен и одно медиальное буроватое пятно; на вершинной части крыла вдоль костального и внешнего краев вкрапление грязно-бурых чешуек; бахромка беловатая с вкраплением кроющих чешуек с грязно-бурой вершиной. Заднее крыло и бахромка светло-бежевые, жилки бежевые. Передние ноги светло-бежевые с грязно-бурым затемнением; средние ноги беловатые с грязно-бурым пятном перед вершиной голеней и грязно-бурым затемнением на лапках; задние ноги беловатые, на голенях сверху щетка из волосковидных чешуек.

Гениталии самца (рис. 3d–3g). Ункус желобовидный, в проекции снизу имеет вид равнобедренной трапеции, на вершине с выемкой. Медиальный склерит гнатоса крюковидный, изогнутый ближе к основанию, его дистальная часть плавно сужена к притупленной вершине. Кукуллусы узкие, дистально едва расширены в узкую лопасть с остроконечной вершиной. Ветви саккулусов узколанцетовидные, к округлой вершине

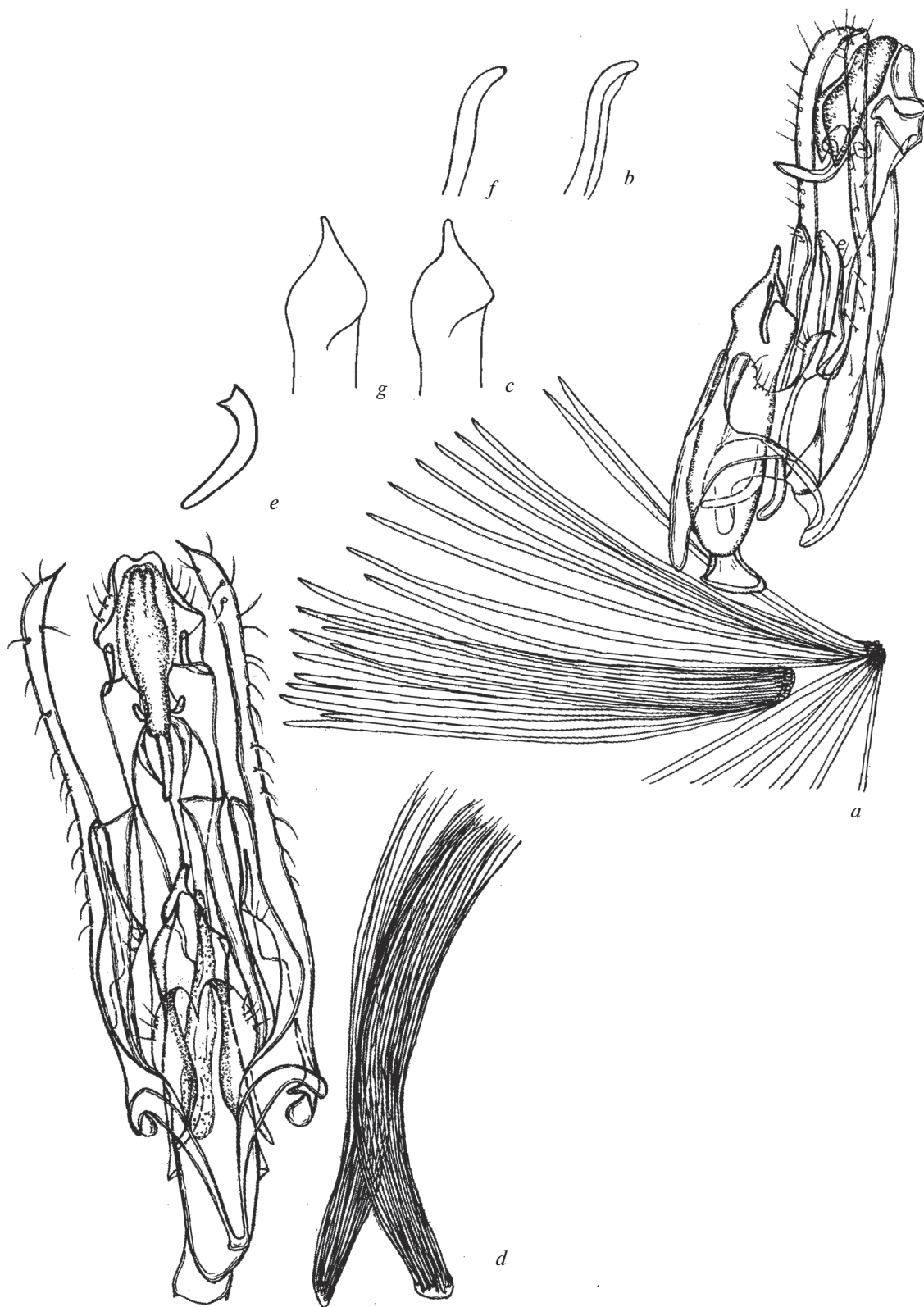


Рис. 3. *Gelechia* Hübner, гениталии самцов: *a–c* – *G. festa* sp. n., *d–g* – *G. exigua* sp. n. (*a, d* – общий вид с пучками андрокониальных чешуек; *b, f* – дистальная часть ветви саккулуса; *c, g* – дистальная часть эдеагуса; *e* – медиальный склерит гнатоса).

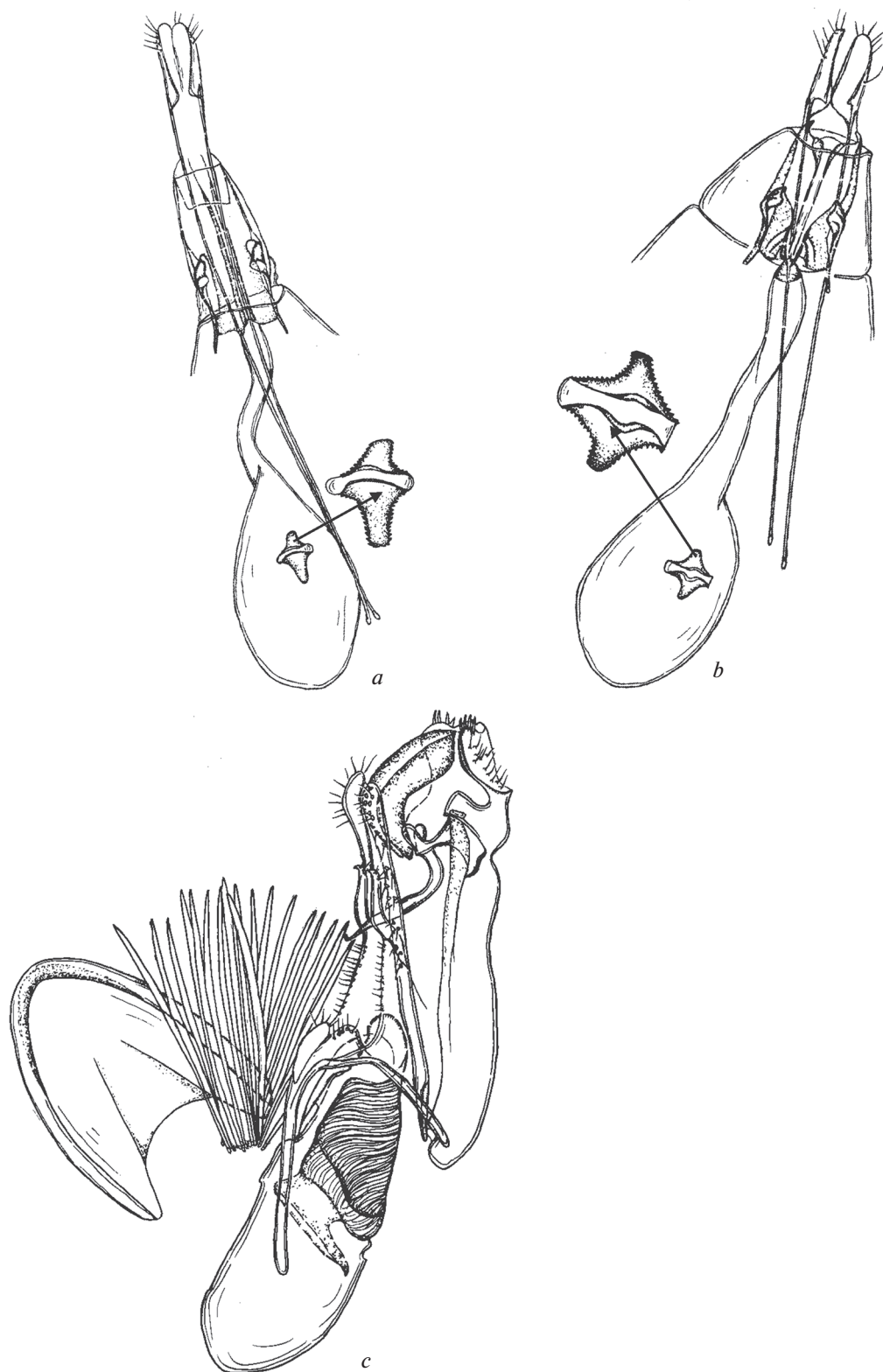


Рис. 4. *Gelechia* Hübner, гениталии: *a* — *G. festa* sp. n., самка; *b* — *G. pallidula* sp. n., самка; *c* — *G. gilva* sp. n., самец (общий вид с пучками андрокониальных чешуек и 8-м тергитом брюшка).

изогнутые вниз под тупым углом. Эдеагус трубчатый, едва изогнутый дуговидно в суженной средней части; базальная часть овально-продолговатая, оканчивается небольшой лопастью; дистальная часть округлая, к вершине оттянутая в небольшой пальцевидный отросток. Винкулум с конусовидным отростком и сравнительно короткими широкими ветвями.

Биология. Бабочка собрана в конце июня на лесном склоне невысокой сопки.

Распространение. Лаос.

Этимология. Название вида латинское слово *exigua* (скудный) дано по неяркой окраске бабочки.

***Gelechia pallidula* M. Omelko et N. Omelko sp. n.**

Материал. Голотип, самка: Борнео, Малайзия, штат Сабах, национальный парк Крокера (Crocker Range National Park, Manis Manis Roftop of Borneo Resort), 22.03.2018 г. (М. Omelko).

Диагноз. По форме копулятивной сумки и воронковидного антрума в гениталиях самки новый вид близок к *G. exoposita*. Бабочки нового вида светло-бежевые, в отличие от беловатых бабочек *G. exoposita*, в гениталиях самки у них сигнум с более короткими крыловидными отростками. Также схож с дальневосточным видом *G. sirotina* Omelko по рисунку на переднем крыле и по ряду особенностей гениталий самки: форме остиальной воронки, цингулуму на дуктусах копулятивной сумки и склеротизации в виде желоба на 8-м сегменте.

Описание. Внешний вид (рис. 1*h*). Длина переднего крыла 5.0 мм. Лоб белый, темя светло-бежевое. Базальный членик усиков светло-бежевый с темно-бежевым затемнением, жгутик в чередующихся колечках — узких темно-бежевых и широких светло-бежевых. Базальный членик нижнегубных щупиков темно-бежевый, средний и вершинный членики светло-бежевые, средний членик с темно-бежевыми основанием и размытой перевязью перед вершиной, вершинный членик с широкой темно-бежевой перевязью перед вершиной. Переднее крыло светло-бежевое с затемнением темно-бежевыми чешуйками; вдоль костального края 5 темно-бежевых пятен. Бахромка светло-бежевая с вкраплением кроющих чешуек с темно-бежевой вершиной. Заднее крыло и бахромка дымчатые, крыло полупрозрачное. Ноги светло-бежевые, передние ноги с интенсивным буроватым затемнением на бедрах, голених и лапках; средние ноги с буроватым затемнением на голених и лапках, воротнички из удлиненных чешуек на голених бежевые; на голених задних ног сверху щетка из волосковидных чешуек.

Гениталии самки (рис. 4*b*). Остиальная воронка большая, более или менее прямоугольной

формы. Дистальные части передних апофизов не сросшиеся с остиальной воронкой, короткие, не заостренные. От основания остиальной воронки к заднему краю 8-го сегмента тянется узкий слабо склеротизированный желоб. Проток копулятивной сумки сравнительно длинный, его длина составляет 4/3 от длины овальной копулятивной сумки. На дуктусах, перед остиальной воронкой, цингулум в виде небольшой склеротизированной воронки. Сигнум в средней части копулятивной сумки, ромбовидный с зубчатыми по краям крыловидными отростками.

Биология. Бабочка собрана в третьей декаде марта на высоте 950 м над ур. м. на лесном склоне.

Распространение. Остров Борнео.

Этимология. Название вида — латинское слово *pallidula* (бледноватый) — дано по фоновой окраске бабочки с размытым невзрачным рисунком.

***Gelechia gilva* M. Omelko et N. Omelko sp. n.**

Материал. Голотип, самец: Борнео, Малайзия, штат Саравак, национальный парк Гунунг-Мулу (Gunung Mulu National Park), 09.03.2018 (М. Omelko). Паратип: 1♂, там же, 09.03.2018 (М. Omelko).

Диагноз. Внешний вид бабочки, форма укуса, гнатоса и строение вальв в гениталиях самца характерны для рода *Gelechia* Hübner. Однако очень специфичная форма эдеагуса, а именно, широкой цекум, отсутствие базального отростка, расщепленная на две лопасти дистальная часть, не позволяет сблизить этот вид ни с одним из известных видов рода.

Описание. Внешний вид (рис. 1*i–1k*). Длина переднего крыла 4.8 мм. Голова бежевая. Усики бежевые, членики жгутика по бокам с вкраплением бурых чешуек. Базальный членик нижнегубных щупиков бурый, средний членик снизу с бородой из удлиненных чешуек, светло-бежевый с бурым основанием и черновато-бурым размытым пятном перед вершиной; вершинный членик с черными колечками перед основанием и перед вершиной. Грудь и передние крылья бежевые. На переднем крыле три костальных черновато-бурых пятна: базальное, перед серединой крыла (слабо выраженное) и перед внешней частью крыла; у одной бабочки развито небольшое черновато-бурое пятно в средней части кубитальной жилки. Бахромка на переднем крыле бежевая с вкраплением чешуек с черновато-бурой вершиной. Заднее крыло и бахромка темно-дымчатые. Ноги бежевые, передняя и средняя пары с интенсивным черновато-бурым затемнением на бедрах, голених и лапках; задние ноги с буроватым затемне-

нием с внешней стороны голени и лапок, сверху голени щетка из волосковидных чешуек.

Гениталии самца (рис. 4с). Ункус желобовидный, на округлых латеральных лопастях с толстыми щетинками сверху, на вершине с неглубокой медиальной выемкой. Медиальный склерит гнатоса крюковидно изогнутый перед серединой, его вершинная часть оттянутая, тонкая, к вершине изогнутая крючком. Кукуллус с длинной тонкой шейкой и небольшой дистальной лопастью треугольной формы. Ветви саккулусов узкие, к острой вершине изогнутые крючком вниз. Базальные отростки саккулусов соединены с винкулом. Эдегус трубчатый, прямой, от широкого овального цекума несколько суженный в морщинистой дистальной части, к вершине раздвоен на неравные по величине закругленные лопасти. Винкулум с длинным узким краниальным отростком и длинными узкими ветвями.

Биология. Бабочки собраны в конце первой декады марта на прилегающем к национальному парку Гунунг-Мулу участке долинного леса.

Распространение. Остров Борнео.

Этимология. Название вида – латинское слово *gilva* (светло-желтый) – дано по фоновой окраске бабочки.

СПИСОК ЛИТЕРАТУРЫ

- Омелько М.М.*, 1986. Выемчатокрылые моли рода *Gelechia* Hb. (Lepidoptera, Gelechiidae) южного Приморья // Труды зоологического института АН СССР. Т. 46. С. 84–109.
- Омелько М.М.*, 1999. Сем. Gelechiidae – выемчатокрылые моли. Лер П.А. (ред.). Определитель насекомых Дальнего Востока России. Т. 5. Ручейники и чешуекрылые. Ч. 2. Владивосток: Дальнаука. С. 102–194.
- Омелько М.М., Омелько Н.В.*, 2019. Новые роды и виды выемчатокрылых молей подсемейства Gelechiinae (Lepidoptera, Gelechiidae) из Лаоса и Малайзии // Амурский зоологический журнал. Т. XI. № 2. С. 131–140.
- Clarke J.F.G.*, 1969. Catalogue of the Type Specimens of Microlepidoptera in the British Museum (Natural History) described by Edward Meyrick. Gelechiidae. London: Brit. Mus. (Nat. Hist.). V. 7. 531 p.
- Meyrick E.*, 1926. Microlepidoptera from Northern Sarawak // Sarawak Museum Journal. V. 3 (2). P. 152.
- Meyrick E.*, 1916–1935. Exotic Microlepidoptera. V. 1–4. Marlborough.
- Walker F.*, 1864. List of the specimens of the Lepidopterous insects in the collection of the British Museum 29: Tineites, pp. IV+564+835. London.
- Zeller P.C.*, 1839. Versuch einer naturgemassen Einteilung der Schaben // Isis, Jena. V. 1838. P. 167–220.

A NEW GENUS AND FIVE NEW SPECIES OF THE GELECHIID MOTH TRIBE GELECHIINI (LEPIDOPTERA, GELECHIIDAE, GELECHIINAE) FROM LAOS AND MALAYSIA

M. M. Omelko^{1,*}, N. V. Omelko¹

¹*Federal Scientific Center of East Asia Terrestrial Biodiversity, Far Eastern Branch, Russian Academy of Sciences, Vladivostok, 690022 Russia*

**e-mail: mmomelko@mail.ru*

A new genus, *Anicula* gen. n. (Gelechiidae), with the type species *A. tristificala* sp. n., and four new species of the genus *Gelechia* Hübner (*G. festa* sp. n., *G. exigua* sp. n., *G. pallidula* sp. n., and *G. gilva* sp. n.) are described from central and southern Laos and Eastern Malaysia.

Keywords: Gelechiidae, Gelechiini, *Gelechia*, *Anicula*, new genus, new species, Laos, Malaysia, Borneo